

DECYZJA

o środowiskowych uwarunkowaniach

Na podstawie art. 71 ust. 1, ust. 2 pkt 2), art. 75 ust. 1 pkt 4), art. 84, art. 85 ust. 1, ust. 2 pkt 2), ust. 3 ustawy z dnia 3 października 2008 r. o udostępnianiu informacji o środowisku i jego ochronie, udziale społeczeństwa w ochronie środowiska oraz o ocenach oddziaływania na środowisko (Dz.U z 2024 poz. 1112 ze zm.), dalej zwana uouioś, uwzględniając § 3 ust. 1 pkt 54 lit. b) rozporządzenia Rady Ministrów z dnia 10 września 2019 r. w sprawie przedsięwzięć mogących znacząco oddziaływać na środowisko (Dz.U. z 2019 r. poz. 1839) oraz na podstawie art. 104 ustawy z dnia 14 czerwca 1960 r. Kodeks postępowania administracyjnego (Dz. U. z 2024 r. poz. 572) dalej Kpa, w związku z prowadzonym na wniosek Projekt Energia sp. z o.o., ul. Grunwaldzka 229, 85-451 Bydgoszcz postępowaniem w sprawie wydania decyzji o środowiskowych uwarunkowaniach dla następującego planowanego przedsięwzięcia: Budowa kompleksu farm fotowoltaicznych o łącznej mocy do 12 MW oraz magazynów energii wraz z infrastrukturą towarzyszącą „Rogowo”, gmina Rogowo, powiat rypiński, województwo kujawsko-pomorskie, na działkach o numerze ewidencyjnym: 2, 3, 4, 13, 22/1, 23/6 (obręb ewidencyjny 0001_Borowo).

W ó j t

G m i n y R o g o w o

orzeka:

Wydaje się dla Projekt Energia sp. z o.o., ul. Grunwaldzka 229, 85-451 Bydgoszcz decyzję o środowiskowych uwarunkowaniach dla następującego przedsięwzięcia: Budowa kompleksu farm fotowoltaicznych o łącznej mocy do 12 MW oraz magazynów energii wraz z infrastrukturą towarzyszącą „Rogowo”, gmina Rogowo, powiat rypiński, województwo kujawsko-pomorskie, na działkach o numerze ewidencyjnym: 2, 3, 4, 13, 22/1, 23/6 (obręb ewidencyjny 0001_Borowo).

o k r e ś l a m:

I. Rodzaj i miejsce realizacji przedsięwzięcia:

Planowane przedsięwzięcie zakłada budowę farmy fotowoltaicznej o mocy do 12 MW oraz magazynów energii wraz z infrastrukturą towarzyszącą „Rogowo”, w gminie Rogowo, powiecie rypińskim, województwie kujawsko-pomorskim.

Powierzchnia przeznaczona pod planowane przedsięwzięcie wyniesie do ok. 14,45 ha.

Planowane przedsięwzięcie zrealizowane będzie na terenie działek gruntowych, oznaczonych numerami ewidencyjnymi: 2, 3, 4, 13, 22/1, 23/6 [obręb ewidencyjny: 0001_Borowo], położonej we wsi Borowo w gminie Rogowo.

II. Określa się istotne warunki korzystania ze środowiska w fazie realizacji i eksploatacji lub użytkowania przedsięwzięcia, ze szczególnym uwzględnieniem konieczności ochrony cennych wartości przyrodniczych, zasobów naturalnych i zabytków oraz ograniczenia uciążliwości dla terenów sąsiednich, w tym:

1. Prace budowlane prowadzić poza okresem lęgowym ptaków oraz kluczowym okresem rozrodu gatunków dziko występujących zwierząt, przypadającym od 1 marca do 31 sierpnia. Prowadzenie przedmiotowych prac w okresie lęgowym jest możliwe wyłącznie pod warunkiem potwierdzenia przez specjalistę przyrodnika – ornitologa braku zajęcia objętych planowaną inwestycją siedlisk gatunków chronionych. Kontrola zajęcia siedlisk powinna zostać przeprowadzona nie wcześniej niż 2 dni przed rozpoczęciem prac. W przypadku wykrycia lęgów gatunków chronionych prace ziemne nie mogą być przeprowadzone do czasu stwierdzenia przez nadzór ornitologiczny wyprowadzenia młodych z gniazd.

2. W czasie realizacji zamierzenia, codziennie oraz każdorazowo przed podjęciem prac przeprowadzić kontrolę wykopów pod kątem uwięzionych w nich małych zwierząt, które w razie konieczności będą przeniesione poza obszar robót, do siedliska zapewniającego

możliwość dalszej wędrówki. Kontrole te prowadzić mogą, np. pracownicy uprzednio przeszkoleni w zakresie zoologicznym i nie wymaga to prowadzenia odrębnego nadzoru przyrodniczego.

3. Po wykonaniu prac montażowych, teren inwestycji obsiać mieszańką roślin zielnych właściwych siedliskowo lub pozostawić do naturalnej sukcesji.

4. W celu minimalizacji i ograniczenia oddziaływań związanych z emisją hałasu, wibracji i zanieczyszczeń do powietrza, prace realizacyjne prowadzić wyłącznie w porze dziennej, tj. w godz. 6⁰⁰ -22⁰⁰.

5. Odpady z grupy 16 02 13*, wytwarzane w związku z prowadzeniem prac serwisowych oraz naprawą instalacji, a także wymianą paneli, przekazywać niezwłocznie specjalistycznym firmom posiadającym stosowne uprawnienia w zakresie dalszego ich zagospodarowania.

6. W celu zabezpieczenia gruntu oraz wód podziemnych i powierzchniowych przed zanieczyszczeniem substancji ropopochodnych, podczas realizacji inwestycji, używać wyłącznie sprawnego sprzętu i monitorować ewentualne wycieki substancji ropopochodnych, które mogą powstać w wyniku awarii oraz zapewnić dostępność sorbetów. W przypadku wycieku substancji niebezpiecznych, zanieczyszczony grunt lub zużyty sorbet zebrać i przekazać uprawnionym odbiorą odpadów.

7. W przypadku zastosowania transformatorów olejowych, w celu zabezpieczenia środowiska gruntowo-wodnego przed ewentualnym awaryjnym wyciekem oleju, pod transformatorem wykonać szczelną misę olejową o pojemności pozwalającej pomieścić całą objętość oleju znajdującego w transformatorze.

8. Nie wprowadzać oświetlenia stałego farmy fotowoltaicznej. Dopuszcza się zastosowanie oświetlenia włączanego tylko w przypadku detekcji ruchu, z wykorzystaniem źródła światła o niskiej emisji promieniowania UV (np. LED) oraz lampami skierowanymi w dół.

9. Ogrodzenie terenu przedsięwzięcia wykonać w taki sposób, aby zapewnić minimum 20 cm przestrzeni między gruntem a jego dolną krawędzią, celem zapewnienia możliwości swobodnej wędrówki małych zwierząt. Na ogrodzeniu nie należy montować drutu kolczastego.

10. Z obszaru przedsięwzięcia (planowanego zajęcia i zagospodarowania terenu) wyłączyć strefy wskazane na Rys. nr 1:

- a) strefę o szerokości minimum 10 m pomiędzy inwestycją (w tym ogrodzeniem) a obszarami leśnymi i zadrzewionymi oznaczonymi jako O1, O2 i O3,
- b) strefę o szerokości min. 45 m pomiędzy działkami ewid. 22/1 oraz 4.

11. W celu ochrony krajobrazu oraz zwiększenia lokalnej bioróżnorodności wzdłuż wskazanych odcinków granicy wyгородzenia instalacji (rys. 1, kolor zielony – linie przerywane), wprowadzić liniowe nasadzenia krzewów rodzimych gatunków, tj. wzdłuż:

- a) Północnej granicy działki ewid. nr 2,
- b) Odcinka południowo – wschodniej granicy działki ewid. nr 13,
- c) Odcinka północnego i północno-zachodniego granicy działki ewid. nr 22/1,
- d) Odcinka południowo- wschodniego granicy dz. ewid. 23/6.

Do nasadzeń stosować rodzime gatunki pnączy i krzewów, np. jałowiec pospolity, dereń świdwa, bez czarna, tarnina, głóg, szakłak pospolity, trzmielina, kruszyna pospolita, leszczyna pospolita, czeremcha zwyczajna, głóg jednoszyjkowy, bez koralowy, kalina koralowa, berberys zwyczajny, bluszcz pospolity. Ewentualne przycinanie krzewów prowadzić poza okresem lęgowym ptaków przypadającym w terminie od 1 marca do 31 sierpnia lub w dowolnym terminie po potwierdzeniu maksymalnie na 2 dnia przed przyjęciem przez specjalistę przyrodnika braku aktywnych lęgów ptaków oraz rozrodu zwierząt w obrębie krzewów przeznaczonych do przycięcia.



Rys. nr 1 Plan lokalizacji przedsięwzięcia oraz nasadzeń izolacyjnych.

12. Drzewa lub krzewy będące w zasięgu oddziaływania inwestycji, w przypadku zagrożenia ich uszkodzenia na etapie budowy zabezpieczyć przed:

- możliwością mechanicznego uszkodzenia, np. poprzez odeskowanie pni drzew i wygrodzenie krzewów oraz podwiązywanie kolidujących gałęzi lub ewentualnie wygrodzenie skupisk drzew i ich oznakowanie;
- mechaniczne uszkodzenie bryły korzeniowej poprzez prowadzenie prac w bezpośrednim sąsiedztwie systemów korzeniowych drzew i krzewów w sposób ręczny, o ile pozwala na to technologia prac. Powstałe ewentualne uszkodzenia mechaniczne pni i korzeni zabezpieczyć preparatem grzybobójczym;
- przesuszenie systemu korzeniowego poprzez jak najszybsze zasypywanie wykopów w obrębie bryły korzeniowej oraz zastosowanie mat ograniczających transpirację;
- w przypadku konieczności podniesienia poziomu gruntu o więcej niż 30 cm w zasięgu rzutu korony drzew wykonywać warstwę drenażowo-napowietrzającą;
- nie organizować zaplecza budowy lub miejsc postoju maszyn i składowania materiałów w zasięgu rzutu koron drzew.

13. Wykaszanie roślinności na terenie farmy prowadzić po 31 sierpnia, rozpoczynając od centrum farmy w kierunku jej brzegów, celem zminimalizowania zagrożenia śmiertelności dla małych zwierząt, w tym ptaków.

14. Prowadzić monitoring udatności wprowadzonych nasadzeń roślinności krzewiastej przez okres 3 lat oraz w razie potrzeby dokonywać nasadzeń uzupełniających, w miejscach obumarłych sadzonek.

15. W celu wyeliminowania możliwości powstania zjawiska oślepienia ptaków w locie, zastosować antyrefleksyjne powłoki pokrywające panele fotowoltaiczne.

16. W porze nocnej i w dni, gdy nie są prowadzone prace, zabezpieczyć wykopy przed wpadnięciem do nich zwierząt poprzez zasłonięcie ich arkuszem folii lub innym szczelnym materiałem wskazanym przez herpetologa.

17. Na etapie realizacji i likwidacji przedsięwzięcia wprowadzić tymczasowe wygradzenia (płotki herpetologiczne) zabezpieczające teren budowy przed przedostaniem się płazów, celem zminimalizowania ryzyka ich śmiertelności. Zastosować wygradzenia wysokości co najmniej 50 cm, wkopane na głębokość minimum 10 cm, wykopane z materiału umożliwiającego o odpowiedni naciąg (np. plastiku, geotkaniny, geowłókniny, siatki o oczkach nie większych niż 5 mm). Dokładną lokalizację wygradzenia oraz termin montażu i demontażu uzgodnić ze specjalistą herpetologiem, który będzie równocześnie prowadził nadzór nad inwestycją w trakcie jej realizacji i likwidacji.

III. Wymagania dotyczące ochrony środowiska, o których mowa w art. 72 ust. 1 uouioś, uwzględnić następujące wymagania dotyczące ochrony środowiska:

1) Wszelkie otwory w drzwiach i ścianach pomieszczeń kontenerowych stacji transformatorowych zabezpieczyć przed dostępem ptaków i nietoperzy, np. zasłonić siatką o oczkach o średnicy maksymalnie 1 cm.

2) Budynki wykonać lub pomalować w kolorystyce neutralnej, np. odcieniach szarości, brązu lub zieleni, aby ograniczyć ich widoczność w krajobrazie.

IV. Obowiązek unikania, zapobiegania, ograniczania oddziaływania przedsięwzięcia na środowisko, w tym:

1) Na etapie eksploatacji na terenie instalacji nie stosować nawozów sztucznych oraz sztucznych środków ochrony roślin, a do mycia paneli stosować wyłącznie czystą wodę (bez środków chemicznych, z dopuszczeniem detergentów biodegradowalnych) lub metody bezwodne.

2) Nie stosować środków ochrony roślin (herbicydy, pestycydy) oraz nawozów sztucznych na terenie przedmiotowej farmy.

3) Prace budowlane należy ograniczyć do pory dziennej i prowadzić w godzinach od 6⁰⁰ do 22⁰⁰.

UZASADNIENIE

Projekt Energia sp. z o.o., ul. Grunwaldzka 229, 85-451 Bydgoszcz w dniu 16 czerwca 2022 r. złożył wniosek w sprawie wydania decyzji o środowiskowych uwarunkowaniach dla następującego planowanego przedsięwzięcia „Budowa kompleksu farm fotowoltaicznych o łącznej mocy do 12 MW oraz magazynów energii wraz z infrastrukturą towarzyszącą „Rogowo”, gmina Rogowo, powiat rypiński, województwo kujawsko-pomorskie, na działkach o numerze ewidencyjnym: 2, 3, 4, 13, 22/1, 23/6 (obręb ewidencyjny 0001_Borowo)”.

Do wniosku załączono min. kartę informacyjną przedsięwzięcia (w formie papierowej i elektronicznej), kopie mapy ewidencyjnej, wypis z ewidencji gruntów obejmujący przewidywany teren, na który będzie realizowane przedsięwzięcie oraz obejmujący obszar, na który będzie oddziaływać przedsięwzięcie.

W dniu 23 czerwca 2022 r. wszczęto postępowanie administracyjne w przedmiocie wydania decyzji o środowiskowych uwarunkowaniach dla ww. przedsięwzięcia.

W związku z art. 74 ust. 3 uouioś oraz art. 49 § 1 Kpa o wszczęciu postępowania, strony zostały poinformowane Obwieszczeniem z dnia 23 czerwca 2022 r., znak:Og.6220.19.2022. Obwieszczenie zostało zamieszczone na tablicy ogłoszeń Urzędu Gminy Rogowo, Urzędu Gminy Rypin, tablicy ogłoszeń sołectwa Borowo oraz Biuletynie Informacji Publicznej Urzędu Gminy Rogowo i Urzędu Gminy Rypin. Ponadto pismem z dnia 23 czerwca 2022 r., znak:Og.6220.19.2022 Wójt Gminy Rogowo wystąpił z wnioskiem do Regionalnego Dyrektora Ochrony Środowiska w Bydgoszczy, Państwowego Gospodarstwa Wodnego Wody Polskie, Zarząd Zlewni w Toruniu oraz do Państwowego Powiatowego Inspektora Sanitarnego w Rypinie o opinię w sprawie obowiązku przeprowadzenia dla przedmiotowego przedsięwzięcia oceny oddziaływania na środowisko.

Państwowe Gospodarstwo Wodne Wody Polskie, Zarząd Zlewni w Toruniu, w opinii znak:GD.ZZŚ.5.435.335.2022.WL z dnia 6 lipca 2022 r. (data wpływu 7 lipca 2022 r.), odstąpił od obowiązku przeprowadzenia oceny oddziaływania na środowisko i jednocześnie wskazał na konieczność uwzględnienia w decyzji o środowiskowych uwarunkowaniach wymagań, które tutejszy organ ujął w sentencji niniejszej decyzji.

Państwowy Powiatowy Inspektorat Sanitarny w Rypinie nie wyraził opinii w terminie określonym w art. 64 ust. 4 ustawy ooś. Niewydanie opinii we wskazanym terminie traktuje się jako brak zastrzeżeń.

Regionalny Dyrektor Ochrony Środowiska w Bydgoszczy postanowieniem z dnia 27 lipca 2022 r., znak: WOO.4220.649.2022.PS1.2 wyraził opinię o konieczności przeprowadzenia oceny oddziaływania na środowisko oraz ustalił zakres raportu o oddziaływaniu przedsięwzięcia na środowisko, zgodnie z art. 66 uouioś.

Po przeanalizowaniu zgromadzonej dokumentacji i uwzględnieniu łącznych uwarunkowań określonych w art. 63 ust. 1 uouioś, tj. rodzaju, charakterystyki oraz usytuowania planowanego przedsięwzięcia, tutejszy organ stwierdził, że dla przedmiotowego przedsięwzięcia istnieje konieczność przeprowadzenia oceny oddziaływania na środowisko.

Postanowieniem z dnia 10 sierpnia 2022 r., znak: Og.6220.19.2022 Wójt Gminy Rogowo ustalił zakres raportu o oddziaływaniu przedsięwzięcia na środowisko, zgodnie z art. 66 uouioś.

W związku z art. 74 ust. 3 uouioś oraz art. 49 § 1 Kpa strony postępowania Obwieszczeniem z dnia 10 sierpnia 2022 r. znak:Og.6220.19.2022 zostały poinformowane o konieczności przeprowadzenia oceny oddziaływania na środowisko.

Zgodnie z art. 63 ust. uouioś, Wójt Gminy Rogowo, postanowieniem z dnia 03 października 2022 r., znak: Og.6220.19.2022 zawiesił postępowanie administracyjne zmierzające do wydania decyzji o środowiskowych uwarunkowaniach, do czasu przedłożenia przez wnioskodawcę raportu o oddziaływaniu przedsięwzięcia na środowisko.

Przy piśmie z dnia 31 stycznia 2024 r. (data wpływu 01.02.2024 r.) Inwestor przedłożył Raport o oddziaływaniu przedsięwzięcia na środowisko dla przedsięwzięcia polegającego na „Budowie kompleksu farm fotowoltaicznych o łącznej mocy do 12 MW oraz magazynów energii wraz z infrastrukturą towarzyszącą „Rogowo”, gmina Rogowo, powiat rypiński, województwo kujawsko-pomorskie, na działkach o numerze ewidencyjnym: 2, 3, 4, 13, 22/1, 23/6 (obręb ewidencyjny 0001_Borowo)”.

Wójt Gminy Rogowo postanowieniem z dnia 02 luty 2024 r, znak:Og.6220.19.2022.2024.10.BZ podjął zawieszona postępowanie administracyjne w sprawie wydania decyzji o środowiskowych uwarunkowaniach dla przedsięwzięcia polegającego na „Budowie kompleksu farm fotowoltaicznych o łącznej mocy do 12 MW oraz magazynów energii wraz z infrastrukturą towarzyszącą „Rogowo”, gmina Rogowo, powiat rypiński, województwo kujawsko-pomorskie, na działkach o numerze ewidencyjnym: 2, 3, 4, 13, 22/1, 23/6 (obręb ewidencyjny 0001_Borowo)”.

Pismem z dnia 02 lutego 2024 r., znak:Og.6220.19.2022.2024.10.BZ Wójt Gminy Rogowo wystąpił z wnioskiem do Regionalnego Dyrektora Ochrony Środowiska w Bydgoszczy o uzgodnienie warunków realizacji ww. przedsięwzięcia. Państwowe Gospodarstwo Wodne Wody Polskie, Zarząd Zlewni w Toruniu, w opinii znak:GD.ZZŚ.5.435.335.2022.WL z dnia 6 lipca 2022 r. (data wpływu 7 lipca 2022 r.), odstąpił od obowiązku przeprowadzenia oceny oddziaływania na środowisko więc zgodnie z art. 77 ust. 1 pkt. 4 uouioś odstąpiono od uzgodnienia realizacji przedsięwzięcia z organem właściwym w sprawach ocen wodnoprawnych. Państwowy Powiatowy Inspektorat Sanitarny w Rypinie nie wyraził opinii w terminie określonym w art. 64 ust. 4 ustawy ooś. Niewydanie opinii we wskazanym terminie traktuje się jako brak zastrzeżeń, więc również zgodnie z art. 77 ust. 1 pkt. 4 uouioś odstąpiono od uzgodnienia realizacji przedsięwzięcia.

W związku z powyższym zgodnie z art. 33 ust. 1 w związku z art. 79 ust. 1 uouioś Wójt Gminy Rogowo zapewnił udział społeczeństwa w toczącym się postępowaniu poprzez podanie do publicznej wiadomości informacji o postępowaniu i możliwości zapoznania się ze

złożonym raportem o oddziaływaniu na środowisko. Obwieszczenie z dnia 02 lutego 2024 r. wywieszono na tablicy ogłoszeń oraz na stronie Biuletynu Informacji Publicznej Gminy Rogowo oraz Gminy Rypin, jak również sołeckiej tablicy ogłoszeń w miejscowości Borowo. Zainteresowani mogli zapoznać się z dokumentacją sprawy w siedzibie Urzędu Gminy Rogowo, jak również składać uwagi i wnioski, w formie ustnej i pisemnej, w terminie 30 dni od dnia podania do wiadomości publicznej, tj. w dniach od 12 lutego 2024 r. do 13 marca 2024 r. W wyznaczonym terminie nie złożono żadnych uwag ani wniosków.

Regionalny Dyrektor Ochrony Środowiska w Bydgoszczy pismem z dnia 11 marca 2024 r., znak: WOO.4221.41.2024.PS1 wezwał Wnioskodawcę do uzupełnienia raportu o oddziaływaniu na środowisko.

Przy piśmie z dnia 08 kwietnia 2024 r., (data wpływu 10 kwietnia 2024 r.) wnioskodawca przedłożył uzupełnienie raportu ooś.

W związku z powyższym zgodnie z art. 33 ust. 1 w związku z art. 79 ust. 1 uouioś Wójt Gminy Rogowo zapewnił udział społeczeństwa w toczącym się postępowaniu poprzez podanie do publicznej wiadomości informacji o postępowaniu i możliwości zapoznania się ze złożonym raportem o oddziaływaniu na środowisko. Obwieszczenie z dnia 11 kwietnia 2024 r. wywieszono na tablicy ogłoszeń oraz na stronie Biuletynu Informacji Publicznej Gminy Rogowo oraz Gminy Rypin, jak również sołeckiej tablicy ogłoszeń w miejscowości Borowo. Zainteresowani mogli zapoznać się z dokumentacją sprawy w siedzibie Urzędu Gminy Rogowo, jak również składać uwagi i wnioski, w formie ustnej i pisemnej, w terminie 30 dni, od dnia podania do wiadomości publicznej, tj. w dniach od 17 kwietnia 2024 r. do 16 maja 2024 r. W wyznaczonym terminie nie złożono żadnych uwag ani wniosków.

Regionalny Dyrektor Ochrony Środowiska w Bydgoszczy pismem z dnia 10 czerwca 2024 r., znak: WOO.4221.41.2024.PS1.3 wezwał Wnioskodawcę do uzupełnienia raportu o oddziaływaniu na środowisko.

Przy piśmie z dnia 14 czerwca 2024 r., (data wpływu 18 czerwca 2024 r.) wnioskodawca przedłożył uzupełnienie raportu ooś.

W związku z powyższym zgodnie z art. 33 ust. 1 w związku z art. 79 ust. 1 uouioś Wójt Gminy Rogowo zapewnił udział społeczeństwa w toczącym się postępowaniu poprzez podanie do publicznej wiadomości informacji o postępowaniu i możliwości zapoznania się ze złożonym raportem o oddziaływaniu na środowisko. Obwieszczenie z dnia 19 czerwca 2024 r. wywieszono na tablicy ogłoszeń oraz na stronie Biuletynu Informacji Publicznej Gminy Rogowo oraz Gminy Rypin, jak również sołeckiej tablicy ogłoszeń w miejscowości Borowo. Zainteresowani mogli zapoznać się z dokumentacją sprawy w siedzibie Urzędu Gminy Rogowo, jak również składać uwagi i wnioski, w formie ustnej i pisemnej, w terminie 30 dni, od dnia podania do wiadomości publicznej, tj. w dniach od 24 czerwca 2024 r. do 23 lipca 2024 r. W wyznaczonym terminie nie złożono żadnych uwag ani wniosków.

Regionalny Dyrektor Ochrony Środowiska w Bydgoszczy postanowieniem z dnia 17 lipca 2024 r., znak:WOO.4221.41.2024.PS1.5 uzgodnił realizację przedsięwzięcia na podstawie raportu o oddziaływaniu na środowisko, sporządzonego w styczniu 2024 r., przez zespół autorów pod kierownictwem Pani Sylwii Gruntkowskiej, uzupełnionego w dniach 10 kwietnia oraz 18 czerwca 2024 r. i określił warunki, które tutejszy organ ujął w sentencji niniejszej decyzji.

Wójt Gminy Rogowo w dniu 19 lipca 2024 r., znak:Og.6220.19.2022.2024.17.BZ poinformował strony postępowania o wydaniu postanowienia przez Regionalnego Dyrektora Ochrony Środowiska w Bydgoszczy.

W związku z powyższym zgodnie z art. 33 ust. 1 w związku z art. 79 ust. 1 uouioś Wójt Gminy Rogowo ponownie zapewnił udział społeczeństwa w toczącym się postępowaniu poprzez podanie do publicznej wiadomości informacji o toczącym się postępowaniu i możliwości zapoznania się ze złożonym raportem o oddziaływaniu na środowisko. Obwieszczenie z dnia 19 lipca 2024 r. znak:Og.6220.19.2022.2024.18.BZ wywieszono na tablicy ogłoszeń oraz na stronie Biuletynu Informacji Publicznej Gminy Rogowo oraz Gminy Rypin, jak również sołeckiej tablicy ogłoszeń w miejscowości Borowo. Zainteresowani mogli

zapoznać się z dokumentacją sprawy w siedzibie Urzędu Gminy Rogowo, jak również składać uwagi i wnioski, w formie ustnej i pisemnej, w terminie 30 dni w dniach od 24 lipca 2024 r. do 23 sierpnia 2024 r. W wyznaczonym terminie nie złożono żadnych uwag ani wniosków.

Obwieszczeniem z dnia 09 września 2024 r., znak: Og.6220.19.2022.2024.19.BZ Wójt Gminy Rogowo poinformował strony postępowania, że w przedmiotowej sprawie zgromadzony został materiał dowodowy, zgodnie z art. 10 Kpa, przysługuje prawo zapoznania się z aktami, wypowiedzenia się odnośnie dotychczas zgromadzonych dowodów i materiałów oraz zgłoszonych żądań w terminie 7 dni od dnia doręczenia ww. zawiadomienia. W toku postępowania administracyjnego strony postępowania nie wniosły żadnych uwag odnośnie planowanego przedsięwzięcia.

W dniu 30 września 2024 r. znak Og.6220.19.2022.2024.20.BZ Wójt Gminy Rogowo wydał decyzję o środowiskowych uwarunkowaniach dla przedsięwzięcia: „Budowa kompleksu farm fotowoltaicznych o łącznej mocy do 12 MW oraz magazynów energii wraz z infrastrukturą towarzyszącą „Rogowo”, gmina Rogowo, powiat rypiński, województwo kujawsko-pomorskie, na działkach o numerze ewidencyjnym: 2, 3, 4, 13, 22/1, 23/6 (obręb ewidencyjny 0001_Borowo)”.

Wójt Gminy Rogowo w dniu 30 września 2024 r., znak:Og.6220.19.2022.2024.20.BZ poinformował strony postępowania o wydaniu decyzji o środowiskowych uwarunkowaniach dla przedsięwzięcia: „Budowa kompleksu farm fotowoltaicznych o łącznej mocy do 12 MW oraz magazynów energii wraz z infrastrukturą towarzyszącą „Rogowo”, gmina Rogowo, powiat rypiński, województwo kujawsko-pomorskie, na działkach o numerze ewidencyjnym: 2, 3, 4, 13, 22/1, 23/6 (obręb ewidencyjny 0001_Borowo)”.

W dniu 15 października 2024 r. od powyższej decyzji, z zachowaniem terminu odwołania strona postępowania złożyła odwołanie z Samorządowego Kolegium Odwoławczego. W dniu 4 lutego 2025 r. (data wpływu 10 luty 2025 r.) znak: KO.411.1493.2024 r. Samorządowe Kolegium Odwoławcze uchylił zaskarżoną decyzję w całości i przekazał sprawę organowi I instancji do ponownego rozpatrzenia.

Wójt Gminy Rogowo wezwał wnioskodawcę do usunięcia braków wskazanych w decyzji SKO. Wnioskodawca pismem z dnia 28 marca 2025 r. poprosił o wydłużenie terminu uzupełnienia wniosku. W dniu 15 kwietnia 2025 r. wpłynęło uzupełnienie wniosku.

Obwieszczeniem z dnia 16 kwietnia 2025 r., znak: Og.6220.19.2022.2024.BZ.25 Wójt Gminy Rogowo poinformował strony postępowania, że w przedmiotowej sprawie zgromadzony został materiał dowodowy, zgodnie z art. 10 Kpa, przysługuje prawo zapoznania się z aktami, wypowiedzenia się odnośnie dotychczas zgromadzonych dowodów i materiałów oraz zgłoszonych żądań w terminie 7 dni od dnia doręczenia ww. zawiadomienia. W toku postępowania administracyjnego strony postępowania nie wniosły żadnych uwag odnośnie planowanego przedsięwzięcia.

W związku z powyższym zgodnie z art. 33 ust. 1 w związku z art. 79 ust. 1 uouioś Wójt Gminy Rogowo ponownie zapewnił udział społeczeństwa w toczącym się postępowaniu poprzez podanie do publicznej wiadomości informacji o toczącym się postępowaniu i możliwości zapoznania się ze złożonym raportem o oddziaływaniu na środowisko. Obwieszczenie z dnia 16 kwietnia 2025 r., znak: Og.6220.19.2022.2024.BZ.25 wywieszono na tablicy ogłoszeń oraz na stronie Biuletynu Informacji Publicznej Gminy Rogowo oraz Gminy Rypin, jak również sołeckiej tablicy ogłoszeń w miejscowości Borowo. Zainteresowani mogli zapoznać się z dokumentacją sprawy w siedzibie Urzędu Gminy Rogowo, jak również składać uwagi i wnioski, w formie ustnej i pisemnej, w terminie 30 dni w dniach od 25 kwietnia 2025 r. do 25 maja 2025 r. W wyznaczonym terminie nie złożono żadnych uwag ani wniosków.

Analizując szczegółowo akta sprawy przedmiotowego przedsięwzięcia organ prowadzący postępowanie w przedmiocie wydania niniejszej decyzji stwierdził jak niżej.

Teren, na którym planowana jest realizacja przedsięwzięcia nie jest objęty ustaleniami miejscowego planu zagospodarowania przestrzennego.

Inwestorem zamierzenia jest firma Projekt Energia sp. z o.o z siedzibą w Bydgoszczy. Raport oddziaływaniu przedsięwzięcia na środowisko został sporządzony w styczniu 2024 r., uzupełniony w dniach: 10 kwietnia i 18 czerwca 2024 r., przez Panią Sylwią Gruntkowską.

1) Rodzaj i charakterystykę przedsięwzięcia, z uwzględnieniem:

a) *skali przedsięwzięcia i wielkości zajmowanego terenu oraz ich wzajemnych proporcji, a także istotnych rozwiązań charakteryzujących przedsięwzięcie:*

Powierzchnia planowanej farmy fotowoltaicznej będzie wynosiła 14,45 ha.

Przedmiotem planowanej inwestycji jest wykonanie zespołu fotoogniw o mocy do 12 MW na działkach ewid. nr: 2, 3, 4, 13, 22/1, 23/6 obręb Borowo, gmina Rogowo, użytkowanych w większości jako pola uprawne. Instalacja zostanie zrealizowana w otoczeniu terenów o charakterze rolniczym, o małej gęstości zatrudnienia.

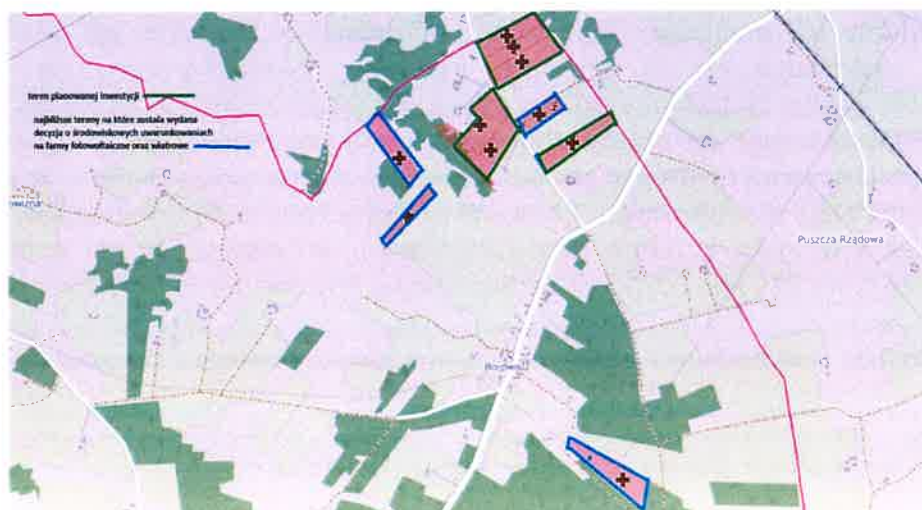
W skład elektrowni będą wchodziły następujące elementy:

- moduły fotowoltaiczne o mocy do 12 MW;
- inwertery;
- linie kablowe energetyczno-światłowodowe;
- infrastruktura naziemna i podziemna,
- przyłącze elektroenergetyczne,
- stacje transformatorowe,
- magazyn energii,
- pozostałe elementy infrastruktury niezbędnej do budowy i funkcjonowania parku ogniw.

Inwestor dopuszcza realizację inwestycji w podziale na etapy.

b) *powiązań z innymi przedsięwzięciami, w szczególności kumulowania się oddziaływań przedsięwzięć realizowanych i zrealizowanych, dla których została wydana decyzja o środowiskowych uwarunkowaniach, znajdujących się na terenie, na którym planuje się realizację przedsięwzięcia, oraz w obszarze oddziaływania przedsięwzięcia lub których oddziaływania mieszczą się w obszarze oddziaływania planowanego przedsięwzięcia w zakresie, w jakim ich oddziaływania mogą prowadzić do skumulowania oddziaływań z planowanym przedsięwzięciem:*

Na terenie nieruchomości, na której planowane są przedsięwzięcie w postaci farmy fotowoltaicznej nie zrealizowano i nie są realizowane inne przedsięwzięcia mogące oddziaływać na środowisko, w tym dla których wydana została decyzja o środowiskowych uwarunkowaniach. Dla nieruchomości o nr ewidencyjnych 64, 99, 309 obręb Borowo zostały wydane decyzje o środowiskowych uwarunkowaniach. Na nieruchomości o nr 11 obręb Borowo znajduje się istniejąca farma wiatrowa.



Źródło: <https://rypin.geoportal2.pl/map/www/mapa.php>

W trakcie eksploatacji inwestycji powstają następujące oddziaływania:

- oddziaływanie akustyczne związane z pracą transformatorów i inwerterów,
- oddziaływanie w zakresie emisji pól elektromagnetycznych związane z przepływem prądu w wyniku produkcji energii elektrycznej,
- zajęcie terenu przez przedsięwzięcie.

Inwestycje realizowane zbyt blisko siebie ze względu na ogrodzenie dużych powierzchni terenu, mogą potencjalnie stwarzać barierę dla przemieszczających się większych ssaków. W pobliżu inwestycji nie są planowane inne inwestycje o podobnych charakterze. Najbliżej planowana farma fotowoltaiczna oddalona jest o około 280 m od planowanej inwestycji. Taka odległość jest wystarczająca, aby nie zaburzyć przemieszania się zwierzyny pomiędzy inwestycjami.

Planowane farmy fotowoltaiczne nie są połączone ze sobą funkcjonalnie, technologicznie i technicznie.

Kumulowanie się oddziaływań wnioskowanej i innych planowanych lub zrealizowanych przedsięwzięć może występować w kontekście oddziaływania: akustycznego, na powietrze, na krajobraz, na faunę i florę na formy chronione przyrodniczo.

Farmy fotowoltaiczne nie będą bezpośrednio generowały do środowiska nadmiernych ilości hałasu, czy też innych substancji (odory) i energii (infradźwięki), które to mogłyby odstraszać lokalną zwierzynę. Ponadto rzędy paneli pełniły będą rolę swoistego ekranu akustycznego, znacznie wpływającego na propagację hałasu. Farmy nie stanowią bezpośrednich źródeł emisji zanieczyszczeń do powietrza. Okresowy transport np. serwisantów z wszystkich farm nie wpłynie na pogorszenie istniejącego stanu aerosanitarnego.

Farmy zostaną posadovione na terenach użytkowanych dotychczas rolniczo. Nie będą one zajmować (sumarycznie) znaczącej powierzchni terenu, a także będą one względnie niskie. Nie przewiduje się, aby farmy stanowiły dominantę krajobrazową.

Tereny zajęte przez instalacje będą częściowo wyłączane z produkcji rolnej. Tereny farm będą wygradzone przez co ograniczony zostanie do nich dostęp dużych zwierząt – dzik, sarna, lis. Ogrodzenia będą wybudowane przy użyciu takich materiałów, które będą umożliwiały migrację zwierząt mniejszych. Utworzenie pomiędzy planowaną farmą fotowoltaiczną pasa buforowego umożliwi swobodną migrację większym zwierzętom.

Odbijania promieni słonecznych zostanie wyeliminowane przez zastosowanie powłok antyrefleksyjnych.

Należy podkreślić, iż zgodnie z powyższym oraz z przedstawionymi rozwiązaniami chroniącymi środowisko nie wystąpi kumulowanie się oddziaływań wnioskowanej farmy fotowoltaicznej. Zasięg oddziaływania planowanego przedsięwzięcia ogranicza się do terenu objętego wnioskiem. W świetle powyższego, nie przewiduje się zagrożenia związanego z niedotrzymaniem standardów jakości środowiska w wyniku tzw. oddziaływania skumulowanego.

Wszystkie emisje są bardzo niskie i poza okresem realizacji wartości ich nie przekroczą wartości dopuszczalnych poza terenem działek inwestycyjnych. Ponadto ogrodzenie zapewni dyspersję wszystkich drobnych kręgowców. W przypadku ssaków o dużych rozmiarach ciała takich jak sarny, dziki, jelenie w istocie nastąpi ograniczenie wykorzystywanej powierzchni, nie mniej nie będzie ono istotne w związku z mnogością w pobliżu miejsc o podobnych uwarunkowaniach środowiskowych.

W świetle powyższego, nie przewiduje się zagrożenia związanego z niedotrzymaniem standardów jakości środowiska w wyniku tzw. oddziaływania skumulowanego.

b) różnorodności biologicznej:

Przedsięwzięcie nie będzie wpływać negatywnie na zachowanie bioróżnorodności w obrębie terenu, na którym planowana jest realizacja oraz w obrębie obszaru oddziaływania. Inwestycja będzie zlokalizowana poza obszarami chronionymi w myśl ustawy z dnia 16 kwietnia 2004 r. o ochronie przyrody (Dz. U. z 2021 r. poz. 1098 ze zm.), w tym poza obszarami Natura 2000. Ze względu na obecność potencjalnych siedlisk oraz obszarów

migracji małych zwierząt, planowana inwestycja zostanie ogrodzona w sposób umożliwiający migrację drobnych zwierząt. Prace budowlane będą prowadzone do okresu lęgowego ptaków, a także sposób i termin wykaszania roślinności w trakcie funkcjonowania inwestycji. Zamierzenie nie wiąże się ze zniszczeniem lub naruszeniem terenów leśnych, podmokłych, bagiennych, i torfowiskowych, zatem nie stwierdza się negatywnego wpływu w zakresie zachowania różnorodności biologicznej.

Teren zadania po jego realizacji zostanie zagospodarowany jako biologicznie czynny. Realizacja przedsięwzięcia przy przyjętym rozwiązaniu i lokalizacji instalacji fotowoltaicznej nie wymaga naruszania cennych siedlisk przyrodniczych i ich przekształceniu, usunięciu drzew i krzewów, zajęciu siedlisk wrażliwych.

Obszar ten stanowi potencjalne siedlisko lęgowe gatunków ptaków związanych z otwartymi użytkami rolnymi, w tym skowronka. Dla wyeliminowania zagrożenia niszczenia lęgów ptaków na obszarze instalacji fotowoltaicznej, wykaszanie terenu prowadzić rozpoczynając od centrum farmy w kierunku jej brzegów.

Ponadto, w celu wyeliminowania ryzyka zabijania małych zwierząt, wskazano na konieczność kontrolowania wykopów każdorazowo przed podjęciem prac w ich obrębie.

Celem zminimalizowania potencjalnych zagrożeń względem zwierząt przewidziano zastosowanie paneli zabezpieczonych powłoką antyrefleksyjną oraz zasłonięcie otworów w budynkach, uniemożliwiające ich zasiedlenie przez zwierzęta, w szczególności przez ptaki i nietoperze. Na etapie funkcjonowania inwestycji wskazano także na konieczność mycia paneli wodą, bez dodatku sztucznych detergentów oraz niestosowanie środków ochrony roślin i nawozów sztucznych, a także wprowadzenie ogrodzenia z wolną przestrzenią pomiędzy gruntem a dolną krawędzią konstrukcji ogrodzenia.

Z uwagi na obecność sprzyjających migracji zwierząt warunków, związanych w szczególności z obecnością terenów leśnych i zadrzewionych, w tym związanych z obszarami podmokłymi (opisane w raporcie jako obszary O1, O2, O3), przewidziano zachowanie odległości min. 10 m pomiędzy inwestycją a ww. obszarami. Pozwoli to na zachowanie strefy ekotonowej oraz utrzymanie warunków potencjalnej migracji zwierząt, w tym ssaków.

Ponadto, w celu zachowania możliwości przemieszczania się fauny zachowania zostanie przestrzeń o szerokości minimum 45 m pomiędzy częściami instalacji, w tym wygradzenia na działkach ewid. nr 22/1 i nr 4. Ze względu na konieczność ograniczenia wpływu na krajobraz, jak również zachowania możliwości migracji zwierząt, określono wymóg dotyczący ograniczenia ewentualnego oświetlenia terenu, jak również zawarto przedstawione w raporcie zalecenia dotyczące wykonania nasadzeń izolacyjnych oraz monitoringu udatności wprowadzonych nasadzeń roślinności krzewiastej przez okres co najmniej 3 lat.

Ponadto dla ograniczenia możliwego oddziaływania inwestycji na krajobraz, wskazano na preferowanie wykonania obiektów kubaturowych i ogrodzenia w kolorach neutralnych (odcienie brązu, szarości, zieleni) i wymóg wykonania nasadzeń zieleni.

Przedsięwzięcie nie będzie wpływać negatywnie na zachowanie bioróżnorodności w obrębie terenu, na którym planowana jest realizacja oraz w obrębie obszaru oddziaływania.

W przypadku jeśli skutkiem robót budowlanych bądź innych prac związanych z realizacją zamierzenia będzie podjęcie czynności objętych zakazami względem gatunków chronionych zwierząt, wynikających z art. 51 i 52 ww. ustawy z dnia 16 kwietnia 2004 r. o ochronie przyrody, np. niszczenie ich siedlisk lub ostoi, będących obszarem rozrodu, wychowu młodych, odpoczynku, migracji lub żerowania, jak również niszczenie, usuwanie lub uszkodzenie gniazd, Inwestor lub Wykonawca zobowiązani do uzyskania zgody na wykonania czynności podlegających zakazom na zasadach określonych w art. 56 ww. ustawy z dnia 16 kwietnia 2004 r. o ochronie przyrody.

c) *wykorzystywania zasobów naturalnych, w tym gleby, wody i powierzchni ziemi:*

W fazie realizacji i eksploatacji przedsięwzięcia nie przewiduje się znaczącego wykorzystania zasobów naturalnych. Na potrzeby budowy zachodzić będzie potrzeba wykorzystania niewielkiej ilości surowców, materiałów, paliw i energii oraz niewielkie ilości

wody, głównie na cele konsumpcyjne. Eksploatacja farmy fotowoltaicznej związana będzie głównie z zapotrzebowaniem na wodę (do mycia paneli) i energię elektryczną na potrzeby własnej instalacji fotowoltaicznej

d) *emisji i występowania innych uciążliwości*

W trakcie prowadzenia prac realizacyjnych może nastąpić wzrost emisji zanieczyszczeń do powietrza atmosferycznego oraz poziomu dźwięku, związanego z pracą sprzętu budowlanego i transportem materiałów. Powyższe oddziaływanie będą miały charakter przejściowy oraz odwracalny. W celu zminimalizowania uciążliwości związanych z etapem realizacji przedsięwzięcia, prace ziemne powinny być prowadzone wyłącznie w godzinach dziennych (6⁰⁰-22⁰⁰).

Eksploatacja projektowanej instalacji fotowoltaicznej nie spowoduje znaczącej emisji hałasu do środowiska. Elektrownie fotowoltaiczne należą do przedsięwzięć o małym oddziaływaniu akustycznym na środowisko.

W związku z eksploatacją instalacji fotowoltaicznej nie zachodzi emisja zanieczyszczeń do powietrza z wyjątkiem niewielkiej ich ilości związanych z ruchem pojazdów zapewniających właściwe utrzymanie farmy.

Z przeprowadzonej analizy oddziaływania inwestycji w zakresie generowania pola elektromagnetycznego wynika, iż przedmiotowe zamierzenie nie będzie stanowić zagrożenia dla środowiska w tym zakresie. W raporcie podano, że elementy farmy fotowoltaicznej charakteryzują się nieznacznym polem magnetycznym, którego oddziaływanie jest pomijalnie małe.

e) *ryzyka wystąpienia poważnych awarii lub katastrof naturalnych i budowlanych, przy uwzględnieniu używanych substancji i stosowanych technologii, w tym ryzyka związanego ze zmianą klimatu:*

Przedmiotowe przedsięwzięcie nie należy do kategorii zakładu o zwiększonym bądź dużym ryzyku pojawienia się awarii przemysłowej, w myśl rozporządzenia Ministra Rozwoju z dnia 29 stycznia 2016 r. w sprawie rodzaju i ilości znajdujących się w zakładzie substancji niebezpiecznych, decydujących o zaliczeniu zakładu do zakładu o zwiększonym lub dużym ryzyku wystąpienia poważnej awarii przemysłowej (Dz. U. z 2016 r., poz. 138). Przedsięwzięcie nie niesie za sobą ryzyka wystąpienia poważnej katastrofy naturalnej.

Jedynym ryzykiem w przypadku eksploatacji systemu jest pożar lub porażenie w wyniku uszkodzenia instalacji systemu PV jednak wypadki te są bardzo rzadkie i wynikają przede wszystkim z błędów wykonawczych. Moduły fotowoltaiczne są mało palne i nie przyczyniają się szczególnie do natężenia ognia. Zdarzenia tego typu są zazwyczaj nagłe i trudne do przewidzenia, dlatego już na etapie projektowania podejmowane są stosowne kroki, celem skutecznego ograniczenia ich negatywnego oddziaływania na otaczające środowisko.

f) *przewidywanych ilości i rodzaju wytwarzanych odpadów oraz ich wpływu na środowisko, w przypadkach gdy planuje się ich powstawanie:*

Podczas budowy farmy fotowoltaicznej będą powstawały odpady związane z realizacją poszczególnych elementów składowych farmy, tj.: opakowania z papieru i tektury kod 15 01 01, opakowania z drewna kod 15 01 03, opakowania z tworzyw sztucznych kod 15 01 02, opakowania z metali kod 15 01 04, opakowania wielomateriałowe kod 15 01 05, opakowania zmieszane kod 15 01 06.

Na placu budowy wyznaczone będzie miejsce czasowego magazynowania odpadów, a następnie powyższe odpady zostaną przekazane firmom posiadającym stosowne uprawnienia w zakresie gospodarki odpadami. Na etapie eksploatacji elektrowni fotowoltaicznej powstawać będą odpady związane z funkcjonowaniem farmy, odpady a grupy 16 02 13*. Eksploatacja inwestycji związana będzie z powstawaniem nieznaczącej ilości odpadów związanych z utrzymaniem obiektu oraz usuwaniem usterek urządzeń.

Wszystkie odpady będą gromadzone selektywnie, w przeznaczonych do tego celu szczelnych pojemnikach lub kontenerach w miejscach do tego przeznaczonych. Miejsce przeznaczone do tymczasowego składowania odpadów będzie wynikać z organizacji terenu inwestycji, jednakże na obecnym etapie nie jest możliwe określenie dokładnego miejsca ich składowania. Następnie odpady, wytworzone w związku z konserwacją inwestycji, będą przekazywane na bieżąco wyspecjalizowanym podmiotom posiadającym niezbędne zezwolenia na gospodarowanie odpadami, bez konieczności długiego magazynowania ich na terenie przedsięwzięcia. Odbiorcy odpadów będą sprawdzani pod względem posiadanych pozwoleń zgodnie z ustawą o odpadach.

W trakcie eksploatacji inwestycja jest przedsięwzięciem praktycznie bezodpadowym, w związku z czym nie przewiduje się wyznaczania miejsc przygotowanych do ich magazynowania. Jedynymi odpadami jakie mogą powstawać podczas eksploatacji będą odpady z ewentualnie prowadzonych prac interwencyjnych bądź okresowych konserwacji paneli o kodzie 16 02 13*. Odpady te nie będą magazynowane na terenie działki, ale natychmiast usuwane przez podmioty świadczące usługi konserwacyjne.

Na etapie likwidacji odpadów – zużyte lub uszkodzone panele zostaną poddane recyklingowi – przekazane specjalistycznym firmom, posiadającym stosowne pozwolenia w zakresie odbierania i odzysku odpadów, postępowanie z nadmiarem mas ziemnych, będzie uwzględniać konieczność zachowania wymaganych standardów jakości, wynikających z Rozporządzenie Ministra Środowiska z dnia 1 września 2016 r. w sprawie sposobu prowadzenia oceny zanieczyszczenia powierzchni ziemi (Dz. U. z 2016 r., poz. 1395). Natomiast zużyte lub uszkodzone panele zostaną poddane recyklingowi – przekazane specjalistycznym firmom, posiadającym stosowne pozwolenia w zakresie odbierania i odzysku odpadów.

g) *zagrożenia dla zdrowia ludzi, w tym wynikającego z emisji:*

Faza budowy, z punktu widzenia ochrony powietrza, związana jest z emisją nieorganizowaną spalin z silników pojazdów i maszyn roboczych. W trakcie realizacji przedsięwzięcia emisja zanieczyszczeń będzie miała charakter czasowy i lokalny.

Nie przewiduje się, aby w związku z realizacją lub eksploatacją przedmiotowego przedsięwzięcia wystąpiły zagrożenia dla zdrowia ludzi, w tym wynikającego z emisji.

2) Usytuowanie przedsięwzięcia, z uwzględnieniem możliwego zagrożenia dla środowiska, w szczególności przy istniejącym i planowanym użytkowaniu terenu, zdolności samooczyszczania się środowiska i odnawiania się zasobów naturalnych, walorów przyrodniczych i krajobrazowych oraz uwarunkowań miejscowych planów zagospodarowania przestrzennego – uwzględniające:

a) *obszary wodno-błotne, inne obszary o płytkim zaleganiu wód podziemnych, w tym siedliska łąkowe oraz ujścia rzek, obszary wybrzeży i środowisko morskie, obszary górskie, obszary leśne.*

Nie występują na terenie realizacji przedsięwzięcia. Nie występują w pobliżu miejsca realizacji planowanej inwestycji. Usytuowanie przedsięwzięcia względem tych obszarów nie wymaga dokonania szczegółowego określenia oraz przeprowadzenia szczegółowej analizy oraz oceny wpływu.

b) *obszary objęte ochroną, w tym strefy ochronne ujęć wód i obszary ochronne zbiorników wód śródlądowych.*

Na omawianym terenie nie występują strefy ochronne ujęć wody.

b) *obszary wymagające specjalnej ochrony ze względu na występowanie gatunków roślin, grzybów i zwierząt lub ich siedlisk lub siedlisk przyrodniczych objętych ochroną, w tym obszary Natura 2000, oraz pozostałe formy ochrony przyrody:*

Na terenie nieruchomości, na których planowane jest przedsięwzięcie oraz w pobliżu nie znajdują się obszary wymagające specjalnej ochrony ze względu na występowanie gatunków roślin, grzybów i zwierząt lub ich siedlisk lub siedlisk przyrodniczych objętych ochroną, w tym obszary Natura 2000, oraz pozostałe formy ochrony przyrody takie jak parki narodowe, rezerваты przyrody, parki krajobrazowe, obszary chronionego krajobrazu, obszary Natura 2000, pomniki przyrody, stanowiska dokumentacyjne, użytki ekologiczne, zespoły przyrodniczo-krajobrazowe.

Usytuowanie przedsięwzięcia względem tych obszarów nie wymaga dokonania szczegółowego określenia oraz przeprowadzenia szczegółowej analizy oraz oceny wpływu.

c) *obszary, na których standardy jakości środowiska zostały przekroczone lub istnieje prawdopodobieństwo ich przekroczenia:*

Przedsięwzięcie nie będzie realizowane na obszarach, na których standardy jakości środowiska zostały przekroczone lub istnieje prawdopodobieństwo ich przekroczenia. W pobliżu również nie występują takie obszary.

d) *obszary o krajobrazie mającym znaczenie historyczne, kulturowe lub archeologiczne:*

Przedsięwzięcie nie będzie realizowane na obszarach o krajobrazie mającym znaczenie historyczne, kulturowe lub archeologiczne. Przedmiotowe obszary nie występują w pobliżu miejsca realizacji planowanej inwestycji. Usytuowanie przedsięwzięcia względem tych obszarów nie wymaga dokonania szczegółowego określenia oraz przeprowadzenia szczegółowej analizy oraz oceny wpływu.

e) *gęstość zaludnienia:*

Zgodnie z dokumentacją, najbliższa zabudowa mieszkaniowa położona jest w odległości około 25 m od planowanego ogrodzenia przedsięwzięcia. Wzdłuż wyгородzenia terenu zamierzenia, zostanie nasadzony pas zieleni izolacyjnej w postaci rodzimych krzewów niskopiennych, w celu ograniczenia widoczności inwestycji.

f) *wody i obowiązujące dla nich cele środowiskowe:*

Przedmiotowe przedsięwzięcie zlokalizowane będzie w obszarze dorzecza Wisły, zgodnie z rozporządzeniem Ministra Infrastruktury z dnia 4 listopada 2022 r. w sprawie Planu gospodarowania wodami na obszarze dorzecza Wisły (Dz.U. z 2023 r., poz. 300).

Znajduje się ono w obszarze jednolitej części wód podziemnych, oznaczonym europejskim kodem PLGW200039, zaliczonym do regionu wodnego Dolnej Wisły. Zgodnie z ww. rozporządzeniem Ministra Infrastruktury z dnia 4 listopada 2022 r. w sprawie Planu gospodarowania wodami na obszarze dorzecza Wisły, stan ilościowy i chemiczny tej JCWPd oceniono jako dobry. Rozpatrywana jednolita część wód podziemnych jest zagrożona ryzykiem nieosiągnięcia celów środowiskowych, tj. utrzymania co najmniej dobrego stanu ilościowego i chemicznego wód podziemnych.

Ponadto, inwestycja znajduje się w obszarze jednolitej części wód powierzchniowych oznaczonych europejskim kodem PLRW20001028879 – „Rypienica z Dopływem z jez. Długiego”, zaliczonym do regionu wodnego Dolnej Wisły. Zgodnie z ww. rozporządzeniem Ministra Infrastruktury z dnia 4 listopada 2022 r. w sprawie Planu gospodarowania wodami na obszarze dorzecza Wisły, ta JCWP posiada status naturalnej części wód, której stan oceniono jako zły (umiarkowany stan ekologiczny: stan chemiczny – brak danych). Rozpatrywana jednolita część wód powierzchniowych nie jest zagrożona ryzykiem nieosiągnięcia celów środowiskowych, tj. utrzymania co najmniej umiarkowanego stanu ekologicznego oraz zapewnienia drożności cieku dla migracji ichtiofauny o ile jest monitorowany wskaźnik diadromiczny D i osiągnięcia co najmniej dobrego stanu chemicznego wód powierzchniowych.

Z uwagi na rodzaj, zakres i lokalizację przedsięwzięcia, stwierdza się, że przy zastosowaniu rozwiązań opisanych w raporcie, jego realizacja i eksploatacja nie wpływa na

ryzyko nieosiągnięcia celów środowiskowych zawartych w ww. Planie gospodarowania wodami na obszarze dorzecza Wisły.

Wody opadowe i roztopowe z powierzchni ogniw będą w naturalny sposób spływały do gruntu. Na podstawie przeprowadzonej analizy zgromadzonej dokumentacji, biorąc pod uwagę charakter zamierzenia, nie przewiduje się wpływu inwestycji na zwiększenie zanieczyszczenia wód powierzchniowych i podziemnych oraz gleby.

Na etapie realizacji analizowanego przedsięwzięcia, potencjalnym zagrożeniem dla jakości wód jest ryzyko zanieczyszczenia substancjami ropopochodnymi, pochodzącymi z awaryjnych wycieków paliw z maszyn, pojazdów wykorzystywanych podczas montażu farmy.

W celu ograniczenia negatywnego oddziaływania zamierzenia na środowisko gruntowo-wodne w trakcie realizacji inwestycji, prace prowadzone będą w oparciu o sprzęt sprawny technicznie, dopuszczony do eksploatacji i posiadający aktualne przeglądy techniczne.

W przypadku wystąpienia ewentualnych wycieków substancji ropopochodnych na terenie przedsięwzięcia, miejsce wycieku należy zabezpieczyć, np. poprzez zastosowanie sorbetów, a następnie wezwać odpowiednie służby do usunięcia skutków awarii.

Na etapie eksploatacji inwestycji, w przypadku zastosowania na terenie farmy transformatorów olejowych, w celu uniknięcia przedostania się oleju do środowiska gruntowo-wodnego na skutek awarii, pod transformatorami znajdować się będą szczelne misy olejowe, które są w stanie zmagazynować całą zawartość oleju w transformatorze.

Z uwagi na bezobsługowy charakter zamierzenia w ramach jego eksploatacji nie przewiduje się pobierania wody i odprowadzania ścieków. Woda wykorzystywana będzie jedynie do czyszczenia paneli.

Ścieki socjalno-bytowe będą powstawać tylko w okresie prowadzenia prac przygotowawczych, budowlanych i montażowych. Gromadzone będą w przenośnych zbiornikach bezodpływowych, systematycznie opróżnianych przez specjalistyczną firmę.

g) obszary przylegające do jezior i innych wód stojących:

Przedsięwzięcie nie będzie realizowane na obszarach przylegających do jezior i innych wód stojących. Przedmiotowe obszary nie występują w pobliżu miejsca realizacji planowanej inwestycji.

h) cieki wodne:

Najbliższy ciek wodny to Kanał Gójsk, przepływający w odległości ok. 630 m na wschód od terenu inwestycyjnego.

i) uzdrowiska i obszary ochrony uzdrowiskowej:

Przedsięwzięcie nie będzie realizowane na terenie uzdrowiska i obszarów ochrony uzdrowiskowej. Przedmiotowe uzdrowiska oraz obszary nie występują w pobliżu miejsca realizacji planowanej inwestycji. Usytuowanie przedsięwzięcia względem tych obszarów nie wymaga dokonania szczegółowego określenia oraz przeprowadzenia szczegółowej analizy oraz oceny wpływu.

j) uwarunkowania miejscowego planu zagospodarowania przestrzennego:

Miejsce realizacji przedsięwzięcia nie jest objęte miejscowym planem zagospodarowania przestrzennego Gminy Rogowo. Nie jest wymagane dokonanie oceny zgodności przedsięwzięcia z ustaleniami miejscowego planu zagospodarowania przestrzennego.

3) Rodzaj, cechy i skalę możliwego oddziaływania rozważanego w odniesieniu do kryteriów wymienionych w pkt 1 i 2 oraz w odniesieniu do bezpośredniego i pośredniego wpływu danego przedsięwzięcia na środowisko oraz ludność, w tym zdrowie i warunki życia ludzi, dobra materialne, zabytki, krajobraz, w tym krajobraz kulturowy, wzajemne

oddziaływanie między powyższymi elementami, dostępność do złóż kopalin, wynikające z: zasięgu oddziaływania - obszaru geograficznego i liczby ludności, na którą przedsięwzięcie może oddziaływać; transgranicznego charakteru oddziaływania przedsięwzięcia na poszczególne elementy przyrodnicze; charakteru, wielkości, intensywności i złożoności oddziaływania, z uwzględnieniem obciążenia istniejącej infrastruktury technicznej oraz przewidywanego momentu rozpoczęcia oddziaływania; prawdopodobieństwa oddziaływania; czasu trwania, częstotliwości i odwracalności oddziaływania; powiązań z innymi przedsięwzięciami, w szczególności kumulowania się oddziaływań przedsięwzięć realizowanych i zrealizowanych, dla których została wydana decyzja o środowiskowych uwarunkowaniach, znajdujących się na terenie, na którym planuje się realizację przedsięwzięcia, oraz w obszarze oddziaływania przedsięwzięcia lub których oddziaływania mieszczą się w obszarze oddziaływania planowanego przedsięwzięcia - w zakresie, w jakim ich oddziaływania mogą prowadzić do skumulowania oddziaływań z planowanym przedsięwzięciem; możliwości ograniczenia oddziaływania:

a) *oddziaływanie na wody powierzchniowe i podziemne:*

Prace związane z budową instalacji, prowadzone z uwzględnieniem występujących w miejscu jego lokalizacji parametrów gruntów oraz możliwego poziomu występowania wód gruntowych, nie wpłyną negatywnie na wody podziemne. Zagrożenie zanieczyszczenia wód podziemnych na etapie budowy zostanie ograniczone poprzez zapewnienie odpowiedniego stanu technicznego sprzętu budowlanego, właściwą technologię prac budowlanych oraz wybór lokalizacji placu i zaplecza budowy poza terenami szczególnie wrażliwymi na zanieczyszczenia. Na etapie budowy zaplecze budowy będzie wyposażone w systemy odbioru i odprowadzania ścieków bytowych w postaci montażu przenośnych toalet WC typu Toy Toy. Nieczystości będą odbierane przez wyspecjalizowane jednostki.

Na etapie realizacji inwestycji należy korzystać z terenu w sposób oszczędny i zapewniający ochronę środowiska gruntowo-wodnego. Etapy budowy należy ograniczyć w czasie do minimum, a prace budowlane związane z wykonywaniem wykopów pod linię SN prowadzić w okresach suchych (przy niskim stanie wód) oraz tak, by nie dopuścić do tworzenia zastoisk wody w wykonywanych wykopach.

W celu zminimalizowania negatywnych oddziaływań na wody powierzchniowe w czasie budowy instalacji, należy chronić wody powierzchniowe przed spływami zanieczyszczeń i zapewnić swobodny przepływ wód poprzez: dobrą organizację prac, szkolenia wykonawców, korzystanie ze sprawnego technicznie i nowoczesnego sprzętu. W razie potrzeby tankowania sprzętu użytkowanego na terenie budowy należy wykorzystać maty absorbujące, zapobiegające ewentualnym przeciekom substancji szkodliwych (olejów, płynów eksploatacyjnych) do podłoża. Prace ziemne związane z montażem paneli fotowoltaicznych (wbijaniem profili w grunt) oraz układaniem okablowania prowadzić bez konieczności odwodnienia wykopów. Usunięty humus z terenu wyznaczonego do realizacji przedsięwzięcia zostanie zagospodarowany na miejscu.

W związku z powstawaniem na powierzchni paneli zanieczyszczeń, których opad atmosferyczny całkowicie nie usunie, planuje się mycie paneli (w sposób ekologiczny). Mycie paneli odbywać się powinno wyłącznie przy użyciu czystej wody pod ciśnieniem bez zastosowania jakichkolwiek substancji czyszczących, w tym detergentów. Woda do mycia paneli fotowoltaicznych zostanie doprowadzona na teren inwestycji np. w specjalnie do tego przeznaczonych beczkowozach. Wszystkie wody opadowe i roztopowe, będą spływać po powierzchni stacji kontenerowych oraz paneli fotowoltaicznych. Wody będą wsiąkać do gruntu w ich bezpośrednim sąsiedztwie. Wody opadowe nie będą miały kontaktu z substancjami niebezpiecznymi, ponieważ do budowy instalacji zostaną użyte materiały niewchodzące z nią w reakcję. W związku, z tym występuje brak konieczności stosowania dodatkowych zabezpieczeń na etapie budowy i eksploatacji inwestycji, a same wody nie można traktować jako ścieki.

Niewielka produkcja ścieków socjalno-bytowych wystąpi w fazie budowy/likwidacji instalacji fotowoltaicznej. Ścieki socjalno-bytowe z przenośnej kabiny toaletowej będą usuwane przez uprawnione podmioty. W wyniku funkcjonowania podmiotowej inwestycji, na żadnym z etapów jej funkcjonowania nie będą powstawały ścieki technologiczne.

W przypadku kolizji z urządzeniami melioracyjnymi występującymi poza ewidencją PGW Wody Polskie, należy uzgodnić warunki przebudowy z właścicielami gruntu lub sąsiadującym użytkownikiem terenu. Przyłączenie instalacji do KSE zaprojektować poza terenami cieków wodnych, rowów melioracyjnych.

Nie przewiduje się wpływu przedsięwzięcia na zwiększenie zanieczyszczeń wód powierzchniowych oraz podziemnych.

b) *oddziaływanie na powierzchnię ziemi, w tym oddziaływanie powstających odpadów:*

W trakcie funkcjonowania elektrowni fotowoltaicznej i jej infrastruktury towarzyszącej nie będą powstawać odpady, z wyjątkiem niewielkich ilości związanych z pracami konserwacyjnymi. Odpady te będą odbierane przez służby dozoru technicznego, spełniające wymogi formalno-prawne w zakresie odzysku i unieszkodliwiania oraz zbierania i transportu tego typu odpadów, i wywożone na składowiska odpadów.

c) *oddziaływanie na klimat akustyczny:*

Wpływ na etapie budowy analizowanego przedsięwzięcia na klimat akustyczny zaznacza się poprzez emisję hałasu z pracujących urządzeń budowlanych oraz pojazdów obsługujących budowę instalacji. Emisja hałasu będzie miała charakter punktowy i krótkotrwały. Założono, że prace (również transport paneli fotowoltaicznych, elementów konstrukcyjnych oraz elementów infrastruktury technicznej) będą wykonywane w porze dziennej, w godzinach między 6⁰⁰ a 22⁰⁰, co przyczyni się do zminimalizowania uciążliwości związanych z etapem realizacji przedsięwzięcia. Zjawisko wystąpienia hałasu i wibracji będzie miało charakter krótkotrwały i ograniczony, a wszelkie uciążliwości z tym związane będą miały charakter przemijający i ustąpią całkowicie po zakończeniu prac związanych z budową elementów elektrowni fotowoltaicznej. Ponadto hałas związany z prowadzeniem prac budowlanych nie przekroczy dopuszczalnych wartości zawartych w Rozporządzeniu Ministra Środowiska z dnia 14.06.2007 w sprawie dopuszczalnych poziomów hałasu w środowisku. Zaplecze budowy oraz samo przedsięwzięcie należy zlokalizować na terenie położonym w możliwie największej odległości od zabudowy mieszkaniowej. Odległość od planowanej inwestycji pozwoli na zminimalizowanie wpływu hałasu na komfort życia mieszkańców miejscowości i jest to najważniejszy czynnik zmierzający do stosowania skutecznych zabezpieczeń przed hałasem podczas budowy obiektów infrastrukturalnych.

Planowane przedsięwzięcie w postaci elektrowni fotowoltaicznej na etapie eksploatacji nie jest emitorem hałasu. Wpływ prac serwisowych i konserwacyjnych (mycie paneli 1-2 razy do roku) nie wpłynie na pogorszenie stanu akustycznego jakości środowiska. Dla projektowanej elektrowni słonecznej nie projektuje się zastosowania nawiewnego systemu chłodzącego z użyciem wentylatorów, które mogłyby być emitorem hałasu. Chłodzenie paneli fotowoltaicznych odbywać się będzie w sposób naturalny, przez obieg powietrza atmosferycznego.

d) *oddziaływanie na jakość powietrza atmosferycznego, w tym na klimat:*

Poruszanie się samochodów na terenie budowy stanowić będzie źródło chwilowe emisji zanieczyszczeń od powietrza atmosferycznego. Wielkość emisji będzie znikoma i przy użyciu maszyn w należyтым stanie technicznych nie będzie miała wpływu na stan powietrza w rejonie. Minimalizacja emisji spalin będzie zapewniona poprzez ekonomiczne użytkowanie pojazdów samochodowych: wyłączanie silników podczas załadunku i rozładunku materiałów. Oddziaływanie emisji do powietrza występujące podczas realizacji inwestycji będzie miało charakter lokalny oraz ograniczony do miejsca prowadzonych prac, a więc tylko

na terenie inwestycji. Jako działania zmierzające do ograniczenia oddziaływania na powietrze w fazie budowy poleca się stosowanie w pełni sprawnego sprzętu, ograniczanie czasu pracy sprzętu do niezbędnego minimum oraz prowadzenie prac w sposób powodujący w jak najmniejszym stopniu wtórne pylenie (zraszanie powierzchni nieutwardzonych przy długotrwałych suszach w okresie letnim). Założono, że prace budowlane prowadzone będą jedynie w porze dziennej a zatem stwierdza się, że realizacja inwestycji nie będzie generowała negatywnego wpływu na jakość powietrza poza granice działki.

e) *oddziaływanie na tereny zabudowy mieszkaniowej, w tym na ludzi:*

Prowadzenie prac budowlano-montażowych może się wiązać z okresowymi uciążliwościami dla otoczenia w postaci emisji hałasu, zanieczyszczenia powietrza (spaliny i pylenie), związanych z pracą maszyn budowlanych i środków transportu. Zasięg oddziaływania będzie miał charakter krótkotrwały, lokalny, odwracalny ograniczony do terenu realizacji przedsięwzięcia, trwający do czasu zakończenia prac budowlanych i montażowych. Przy odpowiedniej, standardowej organizacji robót budowlanych, uciążliwości te nie powinny przekroczyć poziomów dopuszczalnych. Zagrożenia dla środowiska ocenia się więc jako nieduże, o charakterze okresowym.

Eksploracja analizowanej inwestycji z uwagi na zastosowanie prawidłowych rozwiązań projektowych, technicznych i technologicznych, nie spowoduje niekorzystnego oddziaływania na środowisko w tym na zdrowie ludzi w stosunku do stanu istniejącego. Nie spowoduje zmian stosunków wodnych, nie spowoduje pogorszenia jakości sanitarnej powietrza w stosunku do stanu istniejącego.

f) *oddziaływanie na środowisko przyrodnicze:*

Przedmiotowe zamierzenie realizowane będzie poza obszarami chronionymi w myśl ustawy z dnia 16 kwietnia 2004 r. o ochronie przyrody (Dz. U. z 2021 r., poz. 1098 ze zm.), w tym poza wyznaczonymi, mającymi znaczenie dla Wspólnoty i projektowanymi, przekazanymi do Komisji Europejskiej obszarami Natura 2000.

Realizacja zamierzenia przy przyjętym rozwiązaniu i lokalizacji instalacji fotowoltaicznej nie wymaga naruszenia cennych siedlisk przyrodniczych i ich przekształcenia.

Prace budowlane będą realizowane poza okresem lęgowym, poza sezonem wędrówek ptaków oraz kluczowym okresem rozrodu gatunków dziko występujących zwierząt, przypadającym w terminie od 1 marca do 31 sierpnia lub w dowolnym terminie po potwierdzeniu maksymalnie na 2 dni przed zajęciem terenu przez specjalistę przyrodnika braku aktywnych lęgów ptaków oraz rozrodu zwierząt na terenie inwestycji. W przypadku prac budowlanych istnieje niebezpieczeństwo uwięzienia płazów i gadów w wykopach. Zaleca się nieprowadzenie prac w czasie aktywności gadów i płazów. W przypadku prowadzenia budowy w innym czasie, nie należy zostawiać niezakopanych dołów do dyspozycji zwierząt, a jeżeli zwierzęta dostaną się do wykopów, konieczne jest wyciągnięcie ich i odstawienie w bezpieczne dla nich miejsce celem dalszej wędrówki oraz wyeliminowania ryzyka ich zabijania. W przypadku jeśli skutkiem robót budowlanych bądź innych prac związanych z realizacją zamierzenia będzie podjęcie czynności objętych zakazami względem gatunków chronionych zwierząt, wynikającymi z art. 52 ww. ustawy z dnia 16 kwietnia 2004 roku o ochronie przyrody, np. niszczenie ich siedlisk lub ostoji, będących obszarem rozrodu, wychowu młodych, odpoczynku, migracji lub żerowania, jak również niszczenie, usuwanie lub uszkodzanie gniazd, Inwestor lub Wykonawca są zobowiązani do uzyskania zgody na wykonania czynności podlegających zakazom na zasadach określonych w art. 56 ww. ustawy z dnia 16 kwietnia 2004 r. o ochronie przyrody.

Przy uwzględnieniu dotychczasowego i planowanego sposobu zagospodarowania analizowanego terenu, a także biorąc pod uwagę wyniki przeprowadzonej inwentaryzacji przyrodniczej, nie przewiduje się znaczącej ingerencji w środowisko przyrodnicze. Realizacja przedsięwzięcia nie będzie wiązać się ze znaczącym oddziaływaniem na środowisko przyrodnicze.

g) *oddziaływanie na krajobraz:*

Realizacja analizowanego przedsięwzięcia nie spowoduje niekorzystnego oddziaływania na krajobraz i walory przyrodnicze – nie wiąże się z ingerencją w świat roślinny i zwierzęcy oraz krajobraz poza granicami terenu inwestycji. Celem odgraniczenia oddziaływania planowanej inwestycji na krajobraz jest stworzenie dogodnych siedlisk dla owadów, ptaków i małych ssaków planuje się nasadzenie drzew i krzewów wzdłuż ogrodzenia inwestycji. Nasadzenia będą także tworzyły dogodne warunki dla chronionych gatunków zwierząt, w szczególności ptaków.

Dodatkowo zastosowanie kolorystyki neutralnej elementów farmy (odcieni szarości, brązu, zieleni) ograniczy ich widoczność w krajobrazie.

h) *oddziaływanie na grunty rolne:*

Do zagospodarowania zostały przeznaczone wyłącznie grunty wykorzystywane obecnie rolniczo jako pole uprawne – grunty orne, pastwiska trwałe oraz nieużytki. Powierzchnia przeznaczona pod lokalizację inwestycji wynosić będzie do ok. 14,45 ha, jednak do około 90% powierzchni farmy będzie stanowił powierzchnie biologicznie czynną, na której nie będą stosowane nawozy sztuczne, herbicydy oraz pestycydy.

i) *oddziaływanie na środowisko historyczne, kulturowe lub archeologiczne:*

Przedsięwzięcie w fazie realizacji jak i eksploatacji nie powinno oddziaływać na środowisko historyczne, kulturowe lub archeologiczne.

j) *transgraniczne oddziaływanie na środowisko:*

Nie wystąpi transgraniczne oddziaływanie planowanego przedsięwzięcia.

Podstawę prawną niniejszej decyzji stanowią przepisy art. 71 ust. 1, ust. 2 pkt 2), art. 75 ust. 1 pkt 4), art. 84, art. 85 ust. 1, ust. 2 pkt 2), ust. 3 uouioś, które wskazują, że decyzja środowiskowa określa środowiskowe uwarunkowania realizacji przedsięwzięcia i wymagana jest dla planowanych przedsięwzięć mogących potencjalnie znacząco oddziaływać na środowisko.

W/w przepisy ustawy wskazują, że organem właściwym do wydania decyzji o środowiskowych uwarunkowaniach jest wójt, oraz określają co powinno być zawarte w decyzji o środowiskowych uwarunkowaniach, w przypadku gdy nie zostanie przeprowadzona ocena oddziaływania przedsięwzięcia na środowisko. Ponadto w/w przepisy wskazują, iż decyzja o środowiskowych uwarunkowaniach wymaga uzasadnienia, winny w niej się znaleźć informacje o uwarunkowaniach uwzględnionych przy stwierdzeniu braku potrzeby przeprowadzenia oceny oddziaływania przedsięwzięcia na środowisko, oraz informacji, o tym, że organ właściwy do wydania decyzji o środowiskowych uwarunkowaniach podaje do publicznej wiadomości informacji o wydanej decyzji i o możliwości zapoznania się z jej treścią oraz z dokumentacją sprawy, w tym z uzgodnieniami dokonanyymi ze wskazanymi w ustawie organami.

Jako podstawę prawną niniejszej decyzji organ wskazuje również § 3 ust. 1 pkt 54 lit. b) rozporządzenia Rady Ministrów z dnia 10 września 2019 r. w sprawie przedsięwzięć mogących znacząco oddziaływać na środowisko (Dz.U. z 2019 r. poz. 1839 ze zm.).

W oparciu o w/w przepisy stwierdza się, że planowane przedsięwzięcie zaliczone jest do kategorii przedsięwzięć mogących potencjalnie znacząco oddziaływać na środowisko.

Zgodnie z art. 104 Kpa, organ administracji publicznej załatwia sprawę przez wydanie decyzji, (chyba, że przepisy kodeksu stanowią inaczej), która rozstrzyga sprawę co do jej istoty w całości lub w części albo w inny sposób kończy sprawę w danej instancji.

Biorąc pod uwagę pomijalne, nieznacznie wykraczające poza teren przedsięwzięcia oddziaływanie planowanego przedsięwzięcia na poszczególne komponenty środowiska oraz zastosowane rozwiązania chroniące środowisko można stwierdzić, że budowa i eksploatacja elektrowni fotowoltaicznej nie spowoduje znaczącego zagrożenia dla ww. obszarów.

Wpływ inwestycji na środowisko naturalne zamknie się w granicach terenu na których planowane jest przedsięwzięcie, przy czym ma ono charakter odwracalny. Realizacja przedsięwzięcia wpłynie na rozwój świadomości ekologicznej społeczeństwa. Zwiększony zostanie udział energii odnawialnej w spożyciu energii przez przemysł, przez co nastąpi zauważalny efekt ekologiczny.

Rozwój projektów energetycznych związanych z produkcją energii, w oparciu o wykorzystanie odnawialnych źródeł energii, jest aktualnie jednym z priorytetów polityki klimatycznej w skali globalnej. Promieniowane słoneczne jest darmowym, powszechnie dostępnym źródłem energii. Ponadto, w porównaniu do innych sposobów produkcji energii elektrycznej, elektrownia fotowoltaiczna nie wymaga wykorzystywania paliw kopalnych, nie powoduje niskiej emisji oraz nie generuje hałasu. Panele fotowoltaiczne są łatwe w demontażu oraz wykorzystują materiały możliwe do ponownego przetworzenia. Budowa elektrowni fotowoltaicznej będzie miała charakter działania w zakresie poprawy warunków zasilania w regionie, co korzystanie wpłynie również na rozwój lokalnej gospodarki i zwiększonego zapotrzebowania na stabilne dostawy energii elektrycznej.

Ze względu na rodzaj zastosowania technologii oraz skalę, oddziaływanie przedsięwzięcia zamknie się w granicach zajmowanych przez nie działek i nie będą towarzyszyć mu przekroczenia m.in. dopuszczalnego poziomu hałasu czy promieniowania elektromagnetycznego.

W stosunku do trwającej procedury w celu ustalenia obowiązku przeprowadzenia oceny oddziaływania na środowisko przedmiotowego przedsięwzięcia nie wpłynęły uwagi i zastrzeżenia.

Mając powyższe na uwadze, opierając się na przytoczonych przepisach, orzeczono jak w sentencji decyzji.

Wójt Gminy Rogowo, mając na uwadze art. 85 ust. 3 uouioś, poda do publicznej wiadomości informacje o wydanej decyzji o środowiskowych uwarunkowaniach dla przedmiotowego przedsięwzięcia i o możliwościach zapoznania się z jej treścią oraz z dokumentacją sprawy.

Z up. Wójta

mgr Bożena Zaborowska
Inspektor

POUCZENIE

W przypadku wykonywania działalności pogarszającej stan środowiska, zostaną podjęte odpowiednie decyzje nakazujące wstrzymanie takiej działalności do czasu zainstalowania urządzeń lub wykonania innych czynności zabezpieczających środowisko.

Zgodnie z art. 72 ust. 3 uouioś decyzję o środowiskowych uwarunkowaniach dołącza się do wniosku o wydanie decyzji, o których mowa w ust. 1 oraz zgłoszenia, o którym mowa w ust. 1a. Złożenie wniosku lub dokonanie zgłoszenia następuje w terminie 6 lat od dnia, w którym decyzja o środowiskowych uwarunkowaniach stała się ostateczna z zastrzeżeniem ust. 4 i 4b.

Zgodnie z art. 72 ust. 4 uouioś złożenie wniosku lub dokonanie zgłoszenia może nastąpić w terminie 10 lat od dnia, w którym decyzja o środowiskowych uwarunkowaniach stała się ostateczna, o ile strona, która złożyła wniosek o wydanie decyzji o środowiskowych uwarunkowaniach lub podmiot, na który została przeniesiona ta decyzja, otrzymali przed upływem terminu, o którym mowa w ust. 3, od organu który wydał decyzję o środowiskowych uwarunkowaniach stanowisko, że realizacja planowanego przedsięwzięcia przebiega etapowo oraz, że aktualne są warunki realizacji przedsięwzięcia określone w decyzji o środowiskowych uwarunkowaniach lub postanowieniu, o którym mowa w art. 90 ust. 1, jeżeli było wydane.

Od niniejszej decyzji służy stronie prawo złożenia odwołania do Samorządowego Kolegium Odwoławczego we Włocławku, ul. Kilińskiego 2, 87-800 Włocławek za pośrednictwem Wójta Gminy Rogowo, w terminie 14 dni od daty jej doręczenia.

W trakcie biegu terminu do wniesienia odwołania strona może zrzec się prawa do wniesienia odwołania wobec Wójta Gminy Rogowo, czyli organu administracji publicznej, który wydał decyzję. Wówczas z dniem doręczenia Wójtowi Gminy Rogowo oświadczenia o zrzeczeniu się prawa do wniesienia odwołania przez ostatnią ze stron postępowania, decyzja staje się ostateczna i prawomocna, co oznacza, że decyzja podlega natychmiastowemu wykonaniu i brak jest możliwości odwołania się od decyzji do Samorządowego Kolegium Odwoławczego we Włocławku oraz jej zaskarżenia do Wojewódzkiego Sądu Administracyjnego. Nie jest możliwe skuteczne cofnięcie oświadczenia o zrzeczeniu się prawa do wniesienia odwołania.

Opłatę skarbową w wysokości 205, 00 zł (słownie złotych: dwieście pięć 00/100), pobrano w dniu 13.06.2022 r., przelew na konto Urzędu Gminy Rogowo, zgodnie z art. 1 ust. 1 pkt 1 litera a poz. 45 część I załącznika do ustawy z dnia 16 listopada 2006 r. o opłacie skarbowej (Dz.U. z 2023 r., poz. 2111 ze zm.).

Załączniki do niniejszej decyzji:

1. Charakterystyka przedsięwzięcia stanowiąca Załącznik nr 1 do decyzji.

Otrzymują:

1. Projekt Energii sp. z o.o., ul. Grunwaldzka 229, 85-451 Bydgoszcz (Wnioskodawca),
2. Pozostałe strony postępowania zawiadamiane w trybie art. 49 K.p.a.
3. a/a

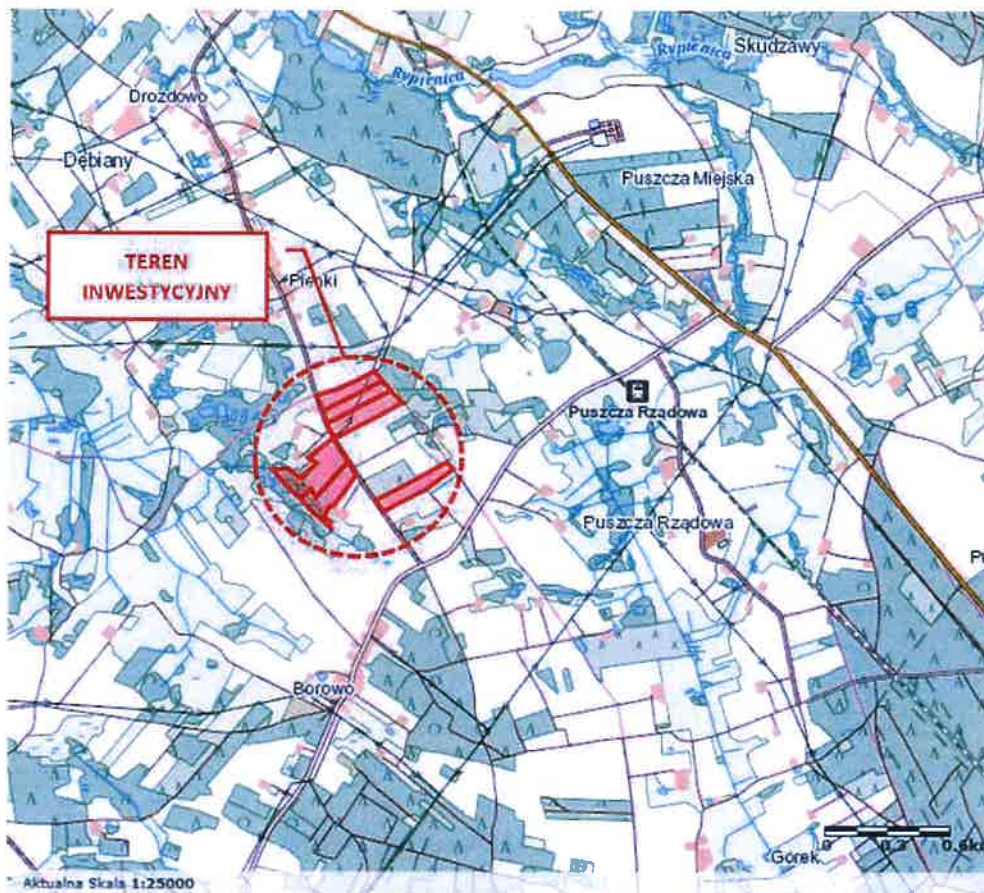
Do wiadomości:

1. Regionalny Dyrektor Ochrony Środowiska w Bydgoszczy,
2. Państwowe Gospodarstwo Wodne Wody Polskie Zarządu Zlewni w Toruniu,
3. Państwowy Powiatowy Inspektor Sanitarny w Rypinie.

Załącznik do Decyzji znak:Og.6220.19.2022.2025.BZ.26 z dnia 26.05.2025 r.

Planowane przedsięwzięcie zakłada budowę farmy fotowoltaicznej o mocy do 12 MW oraz magazynów energii wraz z infrastrukturą towarzyszącą „Rogowo”, w Borowie w gminie Rogowo, powiecie rypińskim, województwie kujawsko-pomorskim.

Przedmiotowa farma fotowoltaiczna po podłączeniu do krajowego systemu energetycznego (KSE) będzie produkowała i wprowadzała do sieci energię elektryczną pochodzącą ze źródeł odnawialnych, które są obecnie najbardziej pożądanym źródłem wytwarzania energii w Europie jak i na świecie = tzw. zielona energia.



Produkcja energii elektrycznej odbywać się będzie za pośrednictwem modułów fotowoltaicznych, zainstalowanych na stelażach wykonanych z aluminium bądź ze stali. W celu wyeliminowania zacinienia modułów PV, między poszczególnymi rzędami, zastosowany zostanie odstęp w granicach $2 \div 10$ m. Stelaże montowane będą na słupach wsporczych wbitych w ziemię, wykonanych z kształtowników stalowych zabezpieczonych powłoką cynkową lub inną powłoką ochronną np. magnelis.

Moduły fotowoltaiczne zamieniają energię słoneczną w energię elektryczną. Foton (czyli minimalna jednostka światła) pada na płytkę ogniwa fotowoltaicznego zbudowaną z krzemu. Następnie jednostka światła pochłaniana jest przez krzem i wybija elektron ze swojej pozycji powodując jego ruch, czyli przepływu prądu elektrycznego.

Zastosowanie złącza półprzewodnikowego typu p-n umożliwia połączenie tego procesu z obiegiem elektronów w sieci energetycznej, w ten sposób energia świetlna zostaje przekształcona w elektryczną.

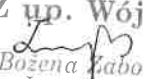
W ramach planowanego przedsięwzięcia zastosowane będą kontenerowe stacje transformatorowe, wykonane z żelbetowej konstrukcji prefabrykowanej. Obudowa stacji stanowić będzie kompletną, samonośną konstrukcję żelbetową, stanowiącą monolityczny odlew ścian bocznych wraz z płytą posadzkową.

- Maksymalne wymiary stacji w rzucie poziomym: 5 x 8 m,
- Maksymalna wysokość ok. 3,5 m (bez prefabrykowanego fundamentu).

Na terenie projektowanej farmy fotowoltaicznej zastosowanych będzie do 12 szt. trafostacji SN/nN.

Na terenie farmy zainstalowane zostanie system kontroli wizyjnej, składający się z kamer umiejscowionych na słupach. Dodatkowym elementem będą tzw. bariery podczerwieni. Czujniki ruchu zastosowane będą wyłącznie przy stacjach transformatorowych i inwerterach centralnych, znajdujących się na terenie farmy. Czujniki reagować będą dopiero przy bliskim podejściu do obiektu.

Oświetlenie w postaci lamp LED zostanie umiejscowione przy bramie wjazdowej na farmę fotowoltaiczną oraz przy stacjach transformatorowych. Lampy uruchamiane będą pod wpływem czujnika ruchu lub w miarę potrzeby ręcznie. Oświetlenie nie będzie włączane w sposób ciągły w porze nocy.

Z up. Wójta

mgr Bożena Kaborowska
Inspektor