



Opracowanie ekofizjograficzne

na potrzeby

*miejscowego planu zagospodarowania przestrzennego
dla terenów położonych przy drodze powiatowej nr 2218C,
w obrębie Sosnowo, gmina Rogowo*

Autor: mgr inż. Marta Wiśniewska

Spis treści

1. Cel i podstawa prawna.
2. Metodyka i forma opracowania.
3. Rozpoznanie oraz charakterystyka stanu i funkcjonowania środowiska przyrodniczego.
 - 3.1. Istniejące zagospodarowanie terenu.
 - 3.2. Prawne formy ochrony przyrody i zabytków.
 - 3.3. Warunki klimatyczne.
 - 3.4. Morfologia i hydrografia.
 - 3.5. Warunki geologiczne.
 - 3.6. Warunki hydrogeologiczne.
 - 3.7. Warunki glebowe, szata roślinna i fauna.
4. Diagnoza stanu i funkcjonowania środowiska.
 - 4.1 Jakość środowiska oraz jego zagrożenia.
5. Określenie przyrodniczych predyspozycji do kształtowania struktur funkcjonalno-przestrzennych.
6. Wstępna prognoza dalszych zmian zachodzących w środowisku.
 - 6.1. Prognoza zmian w środowisku w wyniku dotychczasowego zagospodarowania.
 - 6.2. Prognoza zmian w środowisku w wyniku realizacji ustaleń mpzp.
7. Uwarunkowania ekofizjograficzne – wnioski.

1. Cel i podstawa prawna

Opracowanie ekofizjograficzne sporządza się w celu rozpoznania, analizy i oceny aktualnych warunków środowiska przyrodniczego (jego poszczególnych elementów we wzajemnym powiązaniu) oraz określenia uwarunkowań przyrodniczych rozwoju lub przekształceń zagospodarowania przestrzennego przy zapewnieniu trwałości podstawowych procesów przyrodniczych.

Obowiązek sporządzania opracowania ekofizjograficznego na potrzeby każdego rodzaju opracowania planistycznego, w tym dla miejscowego planu zagospodarowania przestrzennego, wynika ustawy z dnia 27 kwietnia 2001 r. Prawo ochrony środowiska (t. j. Dz. U. z 2024 r. poz. 54 z późn. zm.)”. Podstawowy zakres problemowy i tryb sporządzania opracowania ekofizjograficznego określa Rozporządzenie Ministra Środowiska z dnia 9 września 2002 r. w sprawie opracowań ekofizjograficznych (Dz. U. Nr 155, poz.1298).

Celem sporządzenia niniejszego opracowania jest ukazanie uwarunkowań ekofizjograficznych dla terenów położonych przy drodze powiatowej nr 2218C, w obrębie Sosnowo, gmina Rogowo, objętego Uchwałą nr IX/58/2024 Rady Gminy Rogowo z dnia 28 listopada 2024 r. w sprawie przystąpienia do sporządzenia miejscowego planu zagospodarowania przestrzennego dla terenów położonych przy drodze powiatowej nr 2218C, w obrębie Sosnowo, gmina Rogowo.

Opracowanie miejscowego planu zagospodarowania przestrzennego ma umożliwić w szczególności wprowadzenie na niniejszym obszarze zabudowy usługowej oraz mieszkaniowo-usługowej wraz z ustaleniem między innymi zasad zabudowy i zagospodarowania terenu. Opracowanie miejscowego planu zagospodarowania przestrzennego ma umożliwić wprowadzenie na niniejszym obszarze zabudowy wraz z ustaleniem między innymi zasad podziału na działki budowlane.

2. Metodyka i forma opracowania

Rozporządzenie Ministra Środowiska bezpośrednio odnosi się do zakresu problemowego opracowania. Pośrednio ustala również jego ogólną metodykę, wskazując trzy zasadnicze etapy prac:

- sporządzenie charakterystyki środowiska,
- przeprowadzenie oceny,
- sformułowanie wniosków, określających uwarunkowania rozwoju zagospodarowania przestrzennego.

Charakterystyką objęto następujące elementy środowiska przyrodniczego obszaru przewidzianego do objęcia mpzp:

- morfologia i hydrografia,
- warunki geologiczne,
- warunki hydrogeologiczne,
- warunki klimatyczne,
- warunki glebowe i szata roślinna.

Przystąpienie do sporządzenia ekofizjografii, rozpoczęto od inwentaryzacji terenu i oceny stanu środowiska, w granicach objętych opracowaniem i terenie bezpośrednio z nim związanym. Szczegółowość przedstawionych analiz i ocen uwarunkowana była w dużym stopniu różną szczegółowością i zakresem materiałów źródłowych, zarówno tekstowych, jak i kartograficznych, a także zakresem dostępnych baz danych czy na bieżąco udostępnianych informacji przez stosowne instytucje.

Do materiałów wyjściowych – uznanych za niezbędne do opracowania niniejszej ekofizjografii, zaliczono:

1. Uchwała nr IX/58/2024 Rady Gminy Rogowo z dnia 28 listopada 2024 r. w sprawie przystąpienia do sporządzenia miejscowego planu zagospodarowania przestrzennego dla terenów położonych przy drodze powiatowej nr 2218C, w obrębie Sosnowo, gmina Rogowo.
2. Studium uwarunkowań i kierunków zagospodarowania przestrzennego gminy Rogowo, uchwalone uchwałą Nr XX/1/2001 Rady Gminy Rogowo z dnia 15 marca 2001 r. w sprawie

uchwalenia studium uwarunkowań i kierunków zagospodarowania przestrzennego gminy Rogowo, zmienione uchwałą nr IX/33/11 Rady Gminy Rogowo z dnia 28 września 2011 r. w sprawie zmiany studium uwarunkowań i kierunków zagospodarowania przestrzennego gminy Rogowo oraz uchwałą nr XVIII/108/2020 Rady Gminy Rogowo z dnia 30 lipca 2020 r. w sprawie uchwalenia zmiany studium uwarunkowań i kierunków zagospodarowania przestrzennego gminy Rogowo.

3. Uchwała Nr XXXI/197/2021 Rady Miasta Rypin z dnia 29 stycznia 2021 r. w sprawie wyznaczenia aglomeracji Rypin (Dz. Urz. Woj. Kuj.-Pom. z dnia 5 lutego 2021 r., poz. 644).
4. Mapa geologiczna Polski, Arkusz Skępe (364).
5. Szkic geologiczno-inżynierski.
6. Szczegółowa mapa geologiczna Polski, Arkusz Skępe (364) – skala 1:50 000.
7. Mapa geomorfologiczna, Arkusz Skępe (364) – skala 1:50 000.
8. Mapa hydrogeologiczna, Arkusz Skępe (364) – skala 1:50 000.
9. Geografia Regionalna Polski, J. Kondracki – Warszawa 1998 r.
10. Zasoby bazy danych Urzędu Gminy Rogowo dotyczące m. in. granic własności.
11. Raporty o stanie środowiska województwa kujawsko-pomorskiego w 2010-2023 r. sporządzone przez Wojewódzki Inspektorat Środowiska w Bydgoszczy.
12. Program Ochrony Środowiska dla Powiatu Rypińskiego na lata 2018 – 2021 z perspektywą na lata 2022 – 2025.
13. Strategia Rozwoju Gminy Rogowo na lata 2015-2025, Rogowo 2014.
14. Strategia Obszaru Rozwoju Społeczno-Gospodarczego Powiatu Rypińskiego, 2019 r.,
15. Program Ochrony Środowiska wraz z Planem Gospodarki Odpadami dla Gminy Rogowo na lata 2005-2008 z perspektywą na lata 2009-2014, luty 2005 rok,
16. Program Ochrony Środowiska dla Gminy Rogowo na lata 2012-2015 z perspektywą na lata 2016-2019, październik 2011r.,
17. Prognoza Oddziaływania na Środowisko Programu Ochrony Środowiska dla Gminy Rogowo na lata 2012-2015 z perspektywą na lata 2016-2019, październik 2011r.,
18. „Plan gospodarki odpadami województwa kujawsko-pomorskiego na lata 2016-2022 z perspektywą na lata 2023-2028” – Załącznik do Uchwały Nr XXXII/545/17 Sejmiku Województwa Kujawsko-Pomorskiego z dnia 29 maja 2017 r.
19. Krajowy Program Oczyszczania Ścieków Komunalnych wraz z Aktualizacją.
20. Krajowy Plan Gospodarki Odpadami 2028.
21. Plan zagospodarowania przestrzennego województwa kujawsko – pomorskiego, przyjęty Uchwałą Nr VIII/135/19 Sejmiku Województwa Kujawsko-Pomorskiego z dnia 24 czerwca 2019 r.
22. Mayer J., Heinz-Werner S., Wielki atlas drzew i krzewów, DELTA, Warszawa.
23. Mapa glebowo-rolnicza.
24. www.rzgw.gda.pl
25. www.mapa.korytarze.pl
26. www.geoserwis.gdos.gov.pl
27. www.mapy.isok.gov.pl
28. www.karty.apgw.gov.pl
29. www.zst.edu.pl
30. www.mos.gov.pl
31. www.geoportal.gov.pl
32. www.ochronaklimatu.com
33. www.wios.bydgoszcz.pl
34. www.edzienniki.bydgoszcz.uw.gov.pl
35. www.rogoworypinski.e-mapa.net/

Przy opracowywaniu poszczególnych zagadnień środowiska przyjęto ustawowe definicje podstawowych pojęć, podane w następujących aktach prawnych:

1. Ustawa z dnia 27 kwietnia 2001 r. Prawo ochrony środowiska (t. j. Dz. U. z 2024 r. poz. 54 z późn. zm.) wraz z wynikającymi z ustawy rozporządzeniami.

2. Ustawa z dnia 3 października 2008 r. o udostępnianiu informacji o środowisku, jego ochronie, udziale społeczeństwa w ochronie środowiska oraz o ocenach oddziaływania na środowisko (t. j. Dz. U. z 2024 r. poz. 1112 z późn. zm.).
3. Ustawa z dnia 27 marca 2003 r. o planowaniu i zagospodarowaniu przestrzennym (t. j. Dz. U. z 2024, poz. 1130 z późn. zm.) wraz z wynikającymi z ustawy rozporządzeniami.
4. Ustawa z dnia 7 lipca 1994 r. Prawo budowlane (t. j. Dz. U. z 2024 r. poz. 725 z późn. zm.).
5. Ustawa z dnia 12 grudnia 2012 r. o odpadach (t. j. Dz. U. z 2023 r. poz. 1587 z późn. zm.) wraz z wynikającymi z ustawy rozporządzeniami.
6. Ustawa z dnia 16 kwietnia 2004 r. o ochronie przyrody (t. j. Dz. U. z 2024 r. poz. 916 z późn. zm.) wraz z wynikającymi z ustawy rozporządzeniami.
7. Ustawa z dnia 23 lipca 2003 r. o ochronie zabytków i opiece nad zabytkami (t. j. Dz. U. z 2024 r. poz. 1292).
8. Ustawa z dnia 20 lipca 2017 r. Prawo wodne (t. j. Dz. U. z 2024 r. poz. 1087 z późn. zm.) wraz z wynikającymi z ustawy rozporządzeniami.
9. Ustawa z dnia 3 lutego 1995 r. o ochronie gruntów rolnych i leśnych (t. j. Dz. U. z 2024 r. poz. 82).
10. Ustawa z dnia 21 sierpnia 1997 r. o ochronie zwierząt (t.j. Dz. U. z 2023 r., poz. 1580),
11. Ustawa z dnia 27 marca 2003 r. o planowaniu i zagospodarowaniu przestrzennym (t.j. Dz. U. z 2024 r., poz. 1130 z późn. zm.),
12. Ustawa z dnia 8 marca 1990 r. o samorządzie gminnym (t.j. Dz. U. z 2024 r. poz. 609 z późn. zm.),
13. Ustawa z dnia 13 września 1996 r. o utrzymaniu czystości i porządku w gminach (t.j. Dz. U. z 2024 r. poz. 399),
14. Ustawa z dnia 13 kwietnia 2007 r. o zapobieganiu szkodom w środowisku i ich naprawie (t.j. Dz. U. z 2020 r. poz. 2187),
15. Ustawa z dnia 9 czerwca 2011 r. Prawo geologiczne i górnicze (t.j. Dz. U. 2024 r. poz. 1290),
16. Ustawa z dnia 28 września 1991 r. o lasach (t.j. Dz. U. 2024 r. poz. 530),
17. Rozporządzenie Ministra Środowiska z dnia 9 września 2002 r. w sprawie opracowań ekofizjograficznych (Dz. U. z 2002 r. nr 155 poz. 1298),
18. Rozporządzenie Ministra Środowiska z dnia 14 czerwca 2007 r. w sprawie dopuszczalnych poziomów hałasu w środowisku (tj. Dz. U. z 2014 r. poz. 112),
19. Rozporządzenie Rady Ministrów z dnia 10 września 2019 r. w sprawie przedsięwzięć mogących znacząco oddziaływać na środowisko (tj. Dz. U. z 2019 r. poz. 1839),
20. Rozporządzenie Ministra Środowiska z dnia 30 marca 2010 r. w sprawie szczegółowych sposobów i form składania informacji o kompensacji przyrodniczej (Dz. U. z 2010 r. nr 64 poz. 402),
21. Rozporządzenie Ministra Środowiska z dnia 16 grudnia 2016 r. w sprawie ochrony gatunkowej zwierząt (Dz. U. 2016 poz. 2183 z późn. zm.),
22. Rozporządzenie Ministra Środowiska z dnia 9 października 2014 r. w sprawie ochrony gatunkowej grzybów (Dz. U. z 2014 r. poz. 1408),
23. Rozporządzenie Ministra Środowiska z dnia 9 października 2014 r. w sprawie ochrony gatunkowej roślin (Dz. U. z 2014 r. poz. 1409),
24. Rozporządzenia Ministra Klimatu z dnia 2 stycznia 2020 r. w sprawie katalogu odpadów (Dz. U. z 2020 r. poz. 10),
25. Rozporządzenia Ministra Środowiska z dnia 1 września 2016 r. w sprawie sposobu prowadzenia oceny zanieczyszczenia powierzchni ziemi (Dz. U. z 2016 r., poz. 1395),
26. Rozporządzenie Ministra Środowiska z dnia 24 sierpnia 2012 r. w sprawie poziomów niektórych substancji w powietrzu (Dz. U. z 2021 r. poz. 845).
27. Rozporządzenie Ministra Środowiska z dnia 27 sierpnia 2014 r. w sprawie rodzajów instalacji mogących powodować znaczne zanieczyszczenie poszczególnych elementów przyrodniczych albo środowiska jako całości (Dz. U. z 2014 r. poz. 1169).
28. Rozporządzenie Ministra Środowiska z dnia 14 czerwca 2007 roku w sprawie dopuszczalnych poziomów hałasu w środowisku (Dz. U. z 2014 r. poz. 112).
29. Rozporządzenie Ministra Środowiska z dnia 24 sierpnia 2012 r. w sprawie poziomów niektórych substancji w powietrzu (Dz. U. z 2012 r. poz. 1031).

30. Rozporządzenie Ministra Rozwoju z dnia 29 stycznia 2016 r. w sprawie rodzajów i ilości znajdujących się w zakładzie substancji niebezpiecznych, decydujących o zaliczeniu zakładu do zakładu o zwiększonym lub dużym ryzyku wystąpienia poważnej awarii przemysłowej (Dz. U. z 2016 r., poz. 138).
31. Rozporządzenie Ministra Infrastruktury z dnia 4 listopada 2022 r. w sprawie Planu gospodarowania wodami na obszarze dorzecza Wisły (Dz. U. z 2023 r. poz. 300)
32. Rozporządzenie Ministra Środowiska z dnia 6 listopada zmieniające rozporządzenie w sprawie siedlisk przyrodniczych oraz gatunków będących przedmiotem zainteresowania Wspólnoty, a także kryteriów wyboru obszarów kwalifikujących się do uznania lub wyznaczenia jako obszary Natura 2000 (Dz. U. z 2013r. Poz. 1302).
33. Uchwała nr XXXVIII/656/17 Sejmiku Województwa Kujawsko-Pomorskiego z dnia 27 listopada 2017 r. w sprawie Obszaru Chronionego Krajobrazu Doliny Drwęcy (Dz. Urz. woj. Kuj. – Pom. z 2017 r. poz. 4982).
34. Uchwała Nr LXI/851/23 Sejmiku Województwa Kujawsko-Pomorskiego z dnia 25 września 2023 r. w sprawie audytu krajobrazowego dla województwa kujawsko-pomorskiego.

Niniejsza ekofizjografia zawiera część tekstową i część graficzną.

3. Rozpoznanie oraz charakterystyka stanu i funkcjonowania środowiska przyrodniczego

3.1. Istniejące zagospodarowanie terenu

Analizowany obszar znajduje się w wschodniej części wsi Sosnowo, obręb Sosnowo, gmina Rogowo, powiat rypiński, województwo kujawsko-pomorskie, na południe od miasta Rypin.

Gmina Rogowo to gmina wiejska, położona w powiecie rypińskim, we wschodniej części województwa kujawsko - pomorskiego. Jej centralnym ośrodkiem jest wieś Rogowo.

Gmina Rogowo jest dość korzystnie położona pod względem komunikacyjnym. Przez jej teren nie przebiega żadna droga krajowa, natomiast dogodne połączenie z pobliskimi ośrodkami miejskimi i z układem komunikacyjnym wyższej kategorii zapewniają dwie drogi wojewódzkie nr 557 i 560, a także sieć dróg powiatowych i gminnych.

Obszar mpzp obejmuje obszar wsi Sosnowo przy drodze powiatowej nr 2218C o powierzchni około 14 ha. Występują tu grunty rolne, tereny mieszkaniowe, grunty rolne zabudowane, łąki, pastwiska, nieużytki, wody, budynki produkcyjne usługowe i gospodarcze dla rolnictwa, przepompownia ścieków.

Rysunek nr 1. Wyrys z ortofotomapy terenu objętego planem – skala 1:5 000.



Źródło: Opracowanie własne na podstawie danych z www.geoportal.gov.pl

W najbliższej okolicy znajdują się:

- na zachód – droga powiatowa nr 2218C, tereny rolnicze, rozproszona zabudowa wsi Sosnowo,
- na wschód – tereny rolnicze, tereny leśne, zabudowa mieszkaniowa jednorodzinna, zagrodowa, wieś Zamość,
- na północ – tereny leśne, rolnicze, wieś Borowo ,
- na południe – tereny leśne, tereny rolnicze, wieś Kosiory.

Fotografia nr 1. Zagospodarowanie terenu objętego mpzp.



Fotografia nr 2. Zagospodarowanie terenu objętego mpzp.



Fotografia nr 3. Zagospodarowanie terenu objętego mpzp.



Rysunek nr 2. Wyrys z mapy topograficznej terenu objętego planem – skala 1:10 000.



Źródło: Opracowanie własne na podstawie danych z www.geoportal.gov.pl

Teren mpzp posiada dostęp do sieci wodociągowej.

Gmina posiada wystarczające zasoby wodne dla zaopatrzenia w wodę odbiorców w ich granicach administracyjnych. Dobrze rozwinięta jest sieć wodociągowa. Z analizy zasięgu sieci systemu gminnych wodociągów wynika, że na terenie gminy istnieją pojedyncze tereny poza zasięgiem obsługi sieci wodociągowej, wymagające rozbudowy sieci. Dotyczy to rejonów, gdzie zabudowa mieszkaniowa znajduje się w stanie rozproszonym, głównie na obrzeżach zarówno gminy. Niezbędna jest rozbudowa systemu wodociągowego dla uzyskania jakości wody dostarczanej odbiorcom zgodnej z przepisami krajowymi i UE, zapewnienie ciągłości i dostępności usług zaopatrzenia w wodę. Gmina Rogowo zaopatrywana jest w wodę do picia z 3 gminnych ujęć wody posiadających udokumentowane zasoby.

Uchwałą Nr XXXI/197/2021 Rady Miasta Rypin z dnia 29 stycznia 2021 r. w sprawie wyznaczenia aglomeracji Rypin (Dz. Urz. Woj. Kuj.-Pom. z dnia 5 lutego 2021 r., poz. 644) wyznaczono Wyznacza się aglomerację Rypin o równoważnej liczbie mieszkańców RLM wynoszącej 18 627 z oczyszczalnią ścieków zlokalizowaną na terenie miasta Rypin, województwo kujawsko-pomorskie, której obszar obejmuje:

1. część obszaru Miasta Rypin oznaczonego na mapie stanowiącej załącznik do niniejszej uchwały,
2. część Gminy Rypin obejmującą wybrane obszary miejscowości: Balin, Głowińsk, Kowalki Ławy, Rusinowo, Starorypin Prywatny, Marianki, Sikory oznaczonego na mapie stanowiącej załącznik do niniejszej uchwały,
3. część Gminy Rogowo obejmującą wybrane obszary miejscowości: Rogowo, Rojewo, Świeżawy, Zamość, Sosnowo, Karbowizna, Lasoty, Nadroż, Pręczi.

Teren objęty mpzp znajduje się w granicach powyższej aglomeracji Rypin.

Na terenie objętym mpzp ścieki wód opadowych i roztopowych odprowadzane są z powierzchni utwardzonych do zbiorczej sieci kanalizacyjnej oraz sieci ogólnospławnej.

Obiekty użyteczności publicznej (urząd, szkoły, sklepy), jak również budownictwo wielorodzinne i jednorodzinne oraz obiekty przemysłowe ogrzewane są z lokalnych indywidualnych

kotłowni opalanych głównie węglem. Na terenie gminy znajdują się lokalne systemy ciepłownicze zlokalizowane w zakładach. Kotłownie te ogrzewają głównie obiekty mieszkalne wielorodzinne oraz nieliczne obiekty produkcyjne i biurowe. Pozostałe obiekty mieszkalne i usługowe na terenie gminy posiadają lokalne własne urządzenia grzewcze o różnych źródłach zasilania (paliwa stałe, płynne, gazowe i elektryczność). W okresie perspektywicznym nie przewiduje się na terenie gminy tworzenie nowych systemów ciepłowniczych, rozwój energetyki upatruje się na bazie urządzeń grzewczych lokalnych, własnych. Istotną zmianą jakościową winno być odchodzenie od zasilania kotłowni paliwami stałymi na rzecz paliw czystych dla środowiska jak: paliwa płynne, gaz, energia elektryczna, pompy ciepła itp.

Przez teren gminy Rogowo nie przebiega aktualnie żaden dystrybucyjny gazociąg wysokiego ciśnienia, który mógłby stanowić źródło zasilania w gaz ziemny gminy Rogowo. Gazyfikacja gminy będzie możliwa w przypadku pojawienia się strategicznych odbiorców i równoczesnym zaistnieniu warunków technicznych umożliwiających gazyfikację. Na terenie gminy nie zrealizowano rozdzielczej sieci gazociągów wysokiego ciśnienia, wobec powyższego mieszkańcy gminy nie korzystają z gazu wysokometanowego, korzystają natomiast z gazu bezprzewodowego, który używany jest w gospodarstwach domowych. Gmina należy do Związku Gmin Północnego Mazowsza, którego jednym z głównych celów jest gazyfikacja gmin członków tego związku.

Zaopatrzenie gminy Rogowo w energię elektryczną oparte jest na dostawach Koncernu Energetycznego Energa-Operator S.A. Oddział Toruń. Źródłem zasilania gminy Rogowo w energię elektryczną są GPZ 110/15 kV Lipno i GPZ Rypin, które posiadają zainstalowane po dwa transformatory 16 MVA każdy. Możliwa jest rozbudowa tych stacji 110/15 kV poprzez wymianę transformatorów na jednostki o większej mocy. Istniejąca w tym zakresie rezerwa mocy pod względem technicznym nie stwarza zagrożeń dla realizacji celów rozwoju gminy Rogowo. Zasilanie gminy w energię elektryczną odbywa się poprzez sieć rozdzielczą, wyprowadzonych z tych GPZ napowietrznych linii elektroenergetycznych SN 15 kV zasilających stacje transformatorowe SN/15 kV i dalej poprzez sieć rozdzielczą linii nn 0,4 kV. Rozwój sieci elektroenergetycznej będzie następował w oparciu o rezerwy istniejącej infrastruktury elektroenergetycznej oraz budowę nowych linii w zależności od potrzeb gminy i możliwości finansowych gestora sieci.

Gmina posiada rozbudowaną sieć infrastruktury telekomunikacyjnej telefonii stacjonarnej oraz system telefonii komórkowej GSM, oparty na dwóch stacjach bazowych operatorów telefonii komórkowej działających w Polsce zlokalizowanych w miejscowościach Stary Kobrzyńiec, Rogowo i Borowo.

Gospodarka odpadami w gminie prowadzona jest w oparciu o uchwałę nr XII/31/2016 Rady Gminy Rogowo z dnia 30 czerwca 2016 r. w sprawie regulaminu utrzymania czystości i porządku na terenie gminy Rogowo oraz Plan Gospodarki Odpadami Województwa Kujawsko-Pomorskiego na lata 2016- 2022 z perspektywą na lata 2023-2028, przyjęty Uchwałą Nr XXXII/545/17 Sejmiku Województwa Kujawsko-Pomorskiego z dnia 29 maja 2017 r. W obecnym systemie gospodarowania odpadami komunalnymi w województwie funkcjonują 4 regiony, gdzie gmina Rogowo wchodzi w skład Regionu 2 wschodniego z regionalnymi instalacjami przetwarzania odpadów komunalnych (RIPOK) w Puszczy Miejskiej, Lipnie, Niedźwiedziu, i Osnowie. RIPOK-i te wyposażone są w instalacje do mechaniczno-biologicznego przetwarzania zmieszanych odpadów komunalnych, instalacje do przetwarzania selektywnie zebranych odpadów zielonych i innych bioodpadów; instalacje do składowania odpadów powstających w procesie mechaniczno-biologicznego przetwarzania zmieszanych odpadów komunalnych oraz pozostałości z sortowania odpadów komunalnych. Na terenie gminy, w miejscowości Rogowo zlokalizowany jest Punkt Selektywnej Zbiórki Odpadów Komunalnych.

3.2. Prawne formy ochrony przyrody i zabytków

Analizowany obszar opracowania nie jest bezpośrednio objęty formą ochrony prawnej w rozumieniu ustawy o ochronie przyrody.

Najbliższe usytuowanymi formami przyrody są:

Rezerwaty	
Nazwa	[km]
Torfowisko Mieleńskie	12.82

Okalewo	14.31
Rzeka Drwęca	16.13
Przełom Mieni	18.01
Przełom Mieni - otulina	18.22
Stary Zagaj	19.58
Mszar Płociczno	20.20

Parki krajobrazowe	
Nazwa	[km]
Górznieńsko-Lidzbarski Park Krajobrazowy	18.74
Brodnicki Park Krajobrazowy	29.60

Obszary chronionego krajobrazu	
Nazwa	[km]
Przyrzecze Skrwy Prawej	5.32
Źródła Skrwy	5.71
Jeziro Skępskie	8.04
Międzyrzecze Skrwy i Wkry	13.66
Drumliny Zbójeńskie	14.32
Doliny Drwęcy	15.89

Zespoły przyrodniczo-krajobrazowe	
Nazwa	[km]
Jeziro Urszulewskie	6.32
Jeziro Szczutowskie	8.56
Jeziro Bledzewskie	19.42

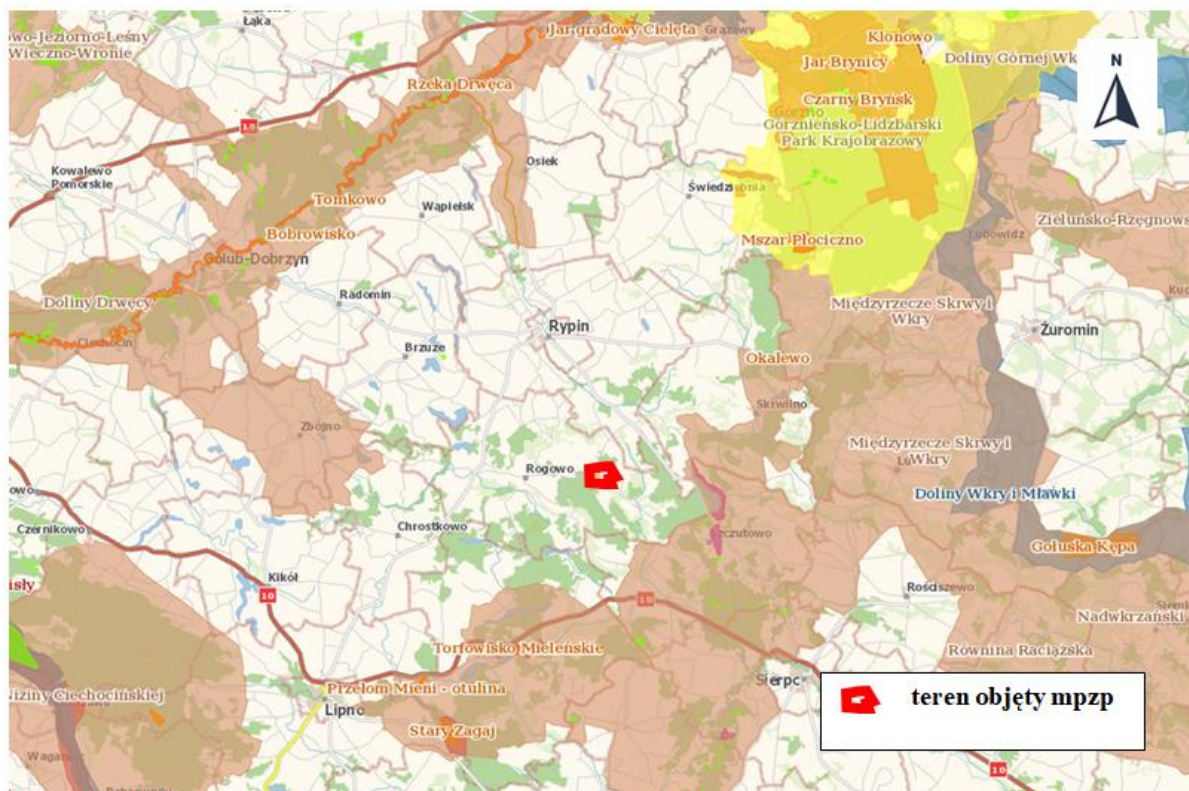
Natura 2000 Obszary specjalnej ochrony	
Nazwa	[km]
Doliny Wkry i Mławki PLB140008	24.35

Natura 2000 Specjalne obszary ochrony	
Nazwa	[km]
Torfowisko Mieleńskie PLH040018	11.85
Stary Zagaj PLH040038	19.31
Mszar Płociczno PLH040035	20.20
Ostoja Lidzbarska PLH280012	21.15

Użytek ekologiczny	
Nazwa	[km]
użytek 706	4.76
użytek 700	7.32
użytek 704	7.63
użytek 705	7.73
użytek 703	7.74
użytek 702	7.94

Pomnik przyrody	
Nazwa	[km]
Grupa drzew – Sosna zwyczajna (Sosna pospolita) - Pinus sylvestris	4.07
Sosna zwyczajna (Sosna pospolita) - Pinus sylvestris	4.08
Sosna zwyczajna (Sosna pospolita) - Pinus sylvestris	4.15
Sosna zwyczajna (Sosna pospolita) - Pinus sylvestris	4.15
Grupa drzew – Sosna zwyczajna (Sosna pospolita) - Pinus sylvestris	6.31

Rysunek nr 3. Obszar objęty mpzp na tle istniejących form ochrony przyrody.



Źródło: Opracowanie własne na podstawie danych z www.geoserwisgdos.gov.pl

Korytarze ekologiczne

Zgodnie z art. 5 pkt 2 Ustawy z dnia 16 kwietnia 2004 r. o ochronie przyrody, korytarz ekologiczny jest obszarem umożliwiającym migrację roślin, zwierząt lub grzybów. Do najważniejszych funkcji korytarzy zalicza się:

- zmniejszenie stopnia izolacji poszczególnych płatów siedlisk i ułatwienie przemieszczania się organizmów pomiędzy nimi, a co za tym idzie, zwiększenie prawdopodobieństwa kolonizacji izolowanych płatów;
- zwiększenie przepływu genów pomiędzy płatami siedlisk zapobiegające utracie
- różnorodności genetycznej oraz przeciwdziałające depresji wsobnej;
- obniżenie śmiertelności, szczególnie wśród osobników młodych, wypartych z płatów dogodnych siedlisk, wskutek zachwiań terytorialnych.

Teren objęty mpzp graniczy od południa z korytarzem ekologicznym Dolina Wisły - Lasy Lidzbarskie GKPnC-13A.

Rysunek nr 4. Obszar objęty mpzp na tle istniejących korytarzy ekologicznych o znaczeniu ponadlokalnym.



Źródło: Opracowanie własne na podstawie danych z www.mapakorytarze.pl

Na terenie objętym mpzp nie występują obiekty i obszary objęte ochroną zgodnie z Ustawą z dnia 23 lipca 2003 r. o ochronie zabytków i opiece nad zabytkami.

3.3. Warunki klimatyczne

3.8. Klimat zaliczany jest do elementów środowiska przyrodniczego, który należy rozpatrywać uwzględniając szerszy zasięg terytorialny, którym dla gminy Rogowo jest powiat rypiński. Klimat na analizowanym obszarze ma cechy typowe dla klimatu Polski. Występuje tu duża zmienność typów pogody, co jest wynikiem oddziaływania wilgotnych mas powietrza z zachodu i kontynentalnych ze wschodu. Według W. Okołowicza powiat rypiński położony jest w dzielnicy klimatycznej mazurskiej. Średnia roczna temperatura wynosi 7,6 °C. Najcieplejszym miesiącem jest lipiec (średnia z wielolecia wynosi 17,6° C, natomiast najchłodniejszym - styczeń (średnia - 2,60C). Termiczne lato (średnia dobową temperaturę powietrza powyżej 15°C) trwa tu średnio przez 90 dni, natomiast termiczna zima (temperatura średnia dobową poniżej 0°C) przez średnio 91 dni. Średnie roczne usłonecznienie na obszarze powiatu wynosi 4,4 godz./dobę. Najwięcej godzin ze słońcem notowanych jest w czerwcu (8,2 godz./dobę) a najmniej w grudniu (tylko 0,8 godz./dobę). Pogodnie (zachmurzenie do 20% nieba) na tym obszarze jest przez średnio 50-55 dni w roku, natomiast pochmurnie (zachmurzenie 80-100 %) jest tu przez 120-130 dni w roku. Dni pogodnych najwięcej jest na wiosnę (głównie w marcu) i jesienią (w październiku). Dni pochmurne natomiast najczęściej notowane są późną jesienią i w zimie.

Roczne sumy opadów atmosferycznych wynoszą od 550 do 600mm. Najmniej opadów notuje się w miesiącach od grudnia do kwietnia (miesięczne sumy 30-35 mm), natomiast najwięcej od maja do lipca. W miesiącach tych sumy opadów rosną od 50 do 90 mm. Od sierpnia do listopada sumy te ponownie maleją od średnio 70 do 40 mm. Na terenie powiatu opady atmosferyczne występują przez średnio 150-160 dni w roku.

Na terenie powiatu najczęściej wiatr wieje z kierunków południowych (wiatr: południowoschodni, południowo-zachodni i południowy), których częstość wynosi 52 %. Na wiatr z sektora zachodniego przypada 42,5 % przypadków, z sektora wschodniego 24,7% oraz północnego 15,6%.

Głównym elementem różnicującym warunki klimatyczne obszaru gminy jest ukształtowanie terenu i jego zróżnicowanie wysokościowe. Różne ekspozycje zboczy powodują powstawanie znacznych różnic termicznych, sięgających nawet kilku stopni. W zagłębieniach terenu występuje niekorzystny mikroklimat powstający na skutek inwersji termicznych, zalegania mas chłodnego powietrza i tworzenia mgieł. Zjawiska te są szczególnie odczuwalne w okresie jesiennym. Na znaczne różnice temperatur na omawianym terenie wpływ mają również inne warunki lokalne, takie jak bliskie sąsiedztwo lasu czy zbiorników wodnych. Różnica w opadach pomiędzy najsuchszym a najmokrzejszym miesiącem wynosi 50 mm. Wahania roczne temperatur wynoszą 21.3 °C.

3.4. Morfologia i hydrografia

Morfologia

Zgodnie z podziałem Polski na mezoregiony fizyczno-geograficzne wg Kondrackiego, obszar gminy Rogowo położony jest w obrębie dwóch Mezoregionów – część północna, zachodnia i południowo-zachodnia znajduje się na Pojezierzu Dobrzyńskim, natomiast wschodnia i południowo-wschodnia część zajmuje obszar Równiny Urszulewskiej. Teren opracowania we wschodniej niewielkiej części znajduje się na terenie Równiny Urszulewskiej, a w zachodniej na terenie Pojezierza Dobrzyńskiego.

Pod względem geomorfologicznym obszar gminy w znacznej części położony jest na wysoczyźnie morenowej zlodowacenia Wisły zbudowanej głównie z utworów gliniastych. Jest to obszar bardzo urozmaicony, z charakterystycznymi pagórkami morenowymi oraz przełomem rzeki Ruziec. Różnice wysokości względnej sięgają tutaj do 40 m. Centralna i wschodnia część gminy związana jest z sandrem Skrwy, stąd występują tu utwory piaszczyste. Rzeźba terenu charakteryzuje się płaskim lub lekko falistym obszarem, z występującymi zagłębieniami wytopiskowymi oraz płytkimi rynnami subglacialnymi. Różnice wysokości względnej dochodzą tu do 8-10 m. ponadto występują tu równiny akumulacji biogennej, które są wynikiem zaniku płytkich jezior i często mają charakter bezodpływowy.

Obszar Pojezierza Dobrzyńskiego pokrywają w całości osady czwartorzędowe o bardzo różnej miąższości. Starsze osady trzeciorzędowe występują jedynie lokalnie. Najważniejszą cechą budowy geologicznej omawianego obszaru jest elewacja trzeciorzędu tzw. „elewacja płocka”. Warstwy osadów trzeciorzędowych są na dużym obszarze gminy zaburzone i pofałdowane. Utwory czwartorzędowe występują tu generalnie w formie dwóch poziomów glin zwałowych rozdzielonych serią piaszczysto-żwirową. Najstarszymi osadami czwartorzędu jest glina zwałowa zlodowacenia południowopolskiego występująca najczęściej w licznych depresjach. Z okresu interglacjału mazowieckiego pochodzą piaski rzeczne i piaski ze żwirami. Osady zlodowacenia środkowopolskiego występują nie tylko w obrębie depresji trzeciorzędu, lecz budują ówczesną wysoczyznę. Miąższość gliny zwałowej waha się w granicach 30-60 m. Interglacjał emski reprezentują piaski różnoziarniste ze żwirem o miąższości ok. 10 m znajdujące się ok. 30 m pod osadami zlodowacenia Wisły. Osady zlodowacenia Wisły budują m.in. formy marginalne lądolodu ciągnące się od Gójska w stronę Płocka. Są to piaski, żwiry, głązy moreny czołowej i glina zwałowa, której miąższość wynosi ok. 10 m. Miąższość gliny zwałowej fazy leszczyńskiej, poznańskiej oraz kujawskiej (zwanej obecnie subfazą kujawsko-dobrzyńską), która występuje na znacznych obszarach gminy, waha się najczęściej od kilku do kilkunastu metrów. We wschodniej części gminy znajdują się osady wodnolodowcowe tworzące sandr dobrzyński (sandr Skrwy).

Obszar opracowania zgodnie z mapą geośrodowiskową polski 1:50 000 znajduje się na Arkuszu Skępe (364).

"Równina Urszulewska w granicach arkusza Skępe stanowi teren krajobrazowo słabo urozmaicony, wyniesiony do wysokości od 120 do 136 m n.p.m., którego morfologia związana jest z działalnością wód polodowcowych ostatniego zlodowacenia. Jest to rozległa równina sandrowa (piaszczysta), na której zachowały się znaczne połacie borów sosnowych. Obszar Pojezierza Dobrzyńskiego w obrębie arkusza jest morfologicznie bardziej urozmaicony. Elementy rzeźby terenu związane są z działalnością lądolodu i związanych z nim wód fluwioglacjalnych ostatniego zlodowacenia – typowe są tu wzgórza morenowe, rynnowe jeziora polodowcowe oraz specyficzne dla erozyjno-akumulacyjnej działalności lodowca formy morfologiczne: kemy, ozy i drumliny.

Obszar arkusza leży na pograniczu dwóch dużych jednostek geologicznych: niecki brzeźnej na północnym wschodzie i wału kujawskiego na południowym zachodzie. Podłoże krystaliczne obu

jednostek zalega na głębokościach od 3 500 do 4 000 m. Paleozoiczne i mezozoiczne serie osadowe zostały rozpoznane wierceniami na obszarach sąsiednich. Utwory kredowe stwierdzono w dwóch otworach wiertniczych. Są to piaskowce z mułowcami i iłowcami oraz margle i wapień margliste o miąższości do 1290 m. Na skałach budujących nieckę brzeżną i skłon wału kujawskiego zalega pokrywa skał osadowych kenozoiku. Ich miąższość dochodzi do 200 m w południowo-wschodniej części omawianego obszaru i maleje ku północnemu zachodowi do około 90 m. Pierwotne ułożenie tych utworów było kilkakrotnie zmieniane przez lodowce kolejnych stadiałów (zaburzenia glacictektoniczne) oraz przez wody polodowcowe (kopalne doliny rzeczne). Osady trzeciorzędowe należące do paleogenu (oligocenu) oraz neogenu (miocenu i pliocenu) przykrywają skały starszego podłoża. Najstarszymi utworami trzeciorzędowymi na obszarze arkusza Skępe są tzw. ility toruńskie, utworzone w środkowym oligocenie, częściowo w środowisku morskim. Seria ta jest reprezentowana przez: ility, iłowce, mułowce i mułki z przerostami piasków kwarcowo-glaukonitowych, a jej miąższość wynosi od kilku do ponad 40 m. Wyżej zalegają górnooligocenijskie ility z licznymi szczątkami roślin i węglem brunatnym. Są to osady lądowo-jeziorne o miąższości około 10 m. Osady miocenijskie (neogen) reprezentujące miocen dolny i górny to: ility, mułki i piaski oraz ility z przewarstwieniami węgla brunatnych. Miąższość warstw węgla nie przekracza 3 m. Najmłodsze osady trzeciorzędowe związane są z pliocenem. Występują one na powierzchni podczwartorzędowej w zachodniej i północno-wschodniej części obszaru arkusza. Reprezentują je ility pstry, niebieskoszare, zielonawe, czasem z konglomeratami wapiennymi o miąższości nieprzekraczającej 30 m. Osady czwartorzędowe występują zwartym płaszczem na całym rozpatrywanym obszarze. Są to utwory: lodowcowe, wodnolodowcowe, rzeczne i zastoiskowe plejstocenu (zlodowaceń południowopolskich, środkowopolskich i północnopolskich) oraz osady rzeczne, jeziorne, zastoiskowe i deluwialne holocenu. Ich miąższość jest silnie zróżnicowana: w części południowo-wschodniej utwory czwartorzędowe zalegają w głębokiej rymnie subglacialnej i osiągają miąższość do 200 m. Rymna odgałęzia się poprzez rejon Skępego i Karnkowa na zachód. Osady zlodowaceń południowopolskich występują w głębokich obniżeniach i nie odsłaniają się na powierzchni. Reprezentują je dwa poziomy gliny zwałowych, rozdzielone porwakami skał trzeciorzędowych oraz piaskami i żwirami wodno- i rzecznotodowcowymi. W typowym profilu w okolicach Ławiczka miąższość całej serii wynosi około 30 m. Osady interglacjału mazowieckiego stanowią rzeczne piaski i piaski ze żwirami o miąższości od 25 do 33 m. Z okresu zlodowaceń środkowopolskich pochodzą dwa poziomy gliny zwałowych, rozdzielone piaskami i żwirami wodnolodowcowymi oraz osadami zastoiskowymi i jeziornymi (iłami, mułkami i piaskami). Generalnie serie te nie ukazują się na powierzchni, a niewielkie wychodnie gliny zwałowych stwierdzono jedynie na zachód od Sosnowa i koło Podlesia. Dane z otworów wiertniczych wskazują, że oba poziomy gliny zwałowych często kontaktują się ze sobą. Całkowita miąższość osadów zlodowaceń środkowopolskich wynosi 50 m. Wyżej zalegają piaski różnoziarniste ze żwirem interglacjału eemskiego, stwierdzone wierceniami w południowej części obszaru arkusza. Zlodowacenia północnopolskie objęły swym zasięgiem cały obszar arkusza Skępe. Utwory fazy leszczyńskiej stwierdzone wierceniami we wschodniej części omawianego obszaru mają miąższość do kilkunastu metrów. Są to ility i mułki zastoiskowe oraz piaski i żwiry wodnolodowcowe. Na powierzchni terenu (w okolicach Blinna i Florencji) wyspowo występują gliny zwałowe o miąższości kilku metrów. W morfologii terenu najwyraźniej zaznacza się faza poznańsko-dobrzyńska zlodowaceń północnopolskich. Większą część obszaru arkusza pokrywają piaski i żwiry wodnolodowcowe – wykształcone w formie sandrów – zalegające na glinach fazy leszczyńskiej. Miąższość osadów sandrowych waha się w granicach od kilku do kilkunastu metrów. Piaski, żwiry i głazy moren czołowych występują w ciągach wzgórz okolic Chrostkowa i Nowej Wsi. Towarzyszą im piaski, żwiry i głazy lodowcowe, występujące na zapleczu moren. Osady te zajmują znaczne powierzchnie w północno-zachodniej części arkusza Skępe i są przedmiotem eksploatacji górniczej. Ich miąższość jest zmienna i wynosi od kilku do kilkunastu metrów. Gliny zwałowe fazy poznańsko-dobrzyńskiej występują na wysoczyznach w zachodniej części obszaru odwzorowanego arkuszem Skępe. Mają one niewielkie miąższości, średnio 5 m. Z kolei piaski i żwiry ozów budują pojedyncze wzgórza w rejonie Chojna i na wschód od Skępego. Utwory deluwialne (piaski i gliny) występują na zboczach doliny rzeki Ruziec." (Objaśnienia do mapy geośrodowiskowej 1:50 000, Arkusz Skępe, PIG)

Zgodnie z Objasnieniami do Szczegolowej Mapy Geologicznej - Szkicem geomorfologicznym w skali 1:100 000 Arkusz Skępe (364), Tablica I na terenie analizy występują głównie formy

wodnolodowcowe - równiny sandrowe i wodnolodowcowe w ogólności oraz nieliczne dolinki denudacyjne.

Na terenie objętym opracowaniem nie występują udokumentowane złoża kopalin.

Hydrografia

Gmina Rogowo położona jest w dorzeczu Wisły, zlewni rzeki Skrwy (wschodnie fragmenty), zlewni rzeki Mień (południowa część), zlewni Drwęcy (część zachodnia). Na obszarze gminy Rogowo występuje stosunkowo bogata sieć wód powierzchniowych w układzie liniowo-węzłowym. Składają się na nią jeziora: Rudzkie i Huckie oraz ciek: rzeka Ruziec, Gozdawnica i Rypienica.

Jezioro Ruda wraz z otaczającym terenem tworzy kompleks o tej samej nazwie, stanowiący bezpośredni obszar zasilania rzeki Ruziec. Na obszarze gminy występują liczne mniejsze zbiorniki i oczka wodne np. Jezioro Kościan położone w dnie rynny polodowcowej i jezioro Rojewskie wypełniające zagłębienie wytopiskowe oraz jeziora położone w miejscowościach Nadróż i Huta - wypełniające dna lokalnych obniżen terenowych.) W istotny sposób sieć wód powierzchniowych wzbogaca kilka dużych jezior, których linia brzegowa biegnie na granicy gminy. Są to jeziora: Urszulewskie, Żalskie, Sarnowskie i Likieckie oraz Jezioro Głębozeczek, które na teren gminy wchodzi niewielką częścią.

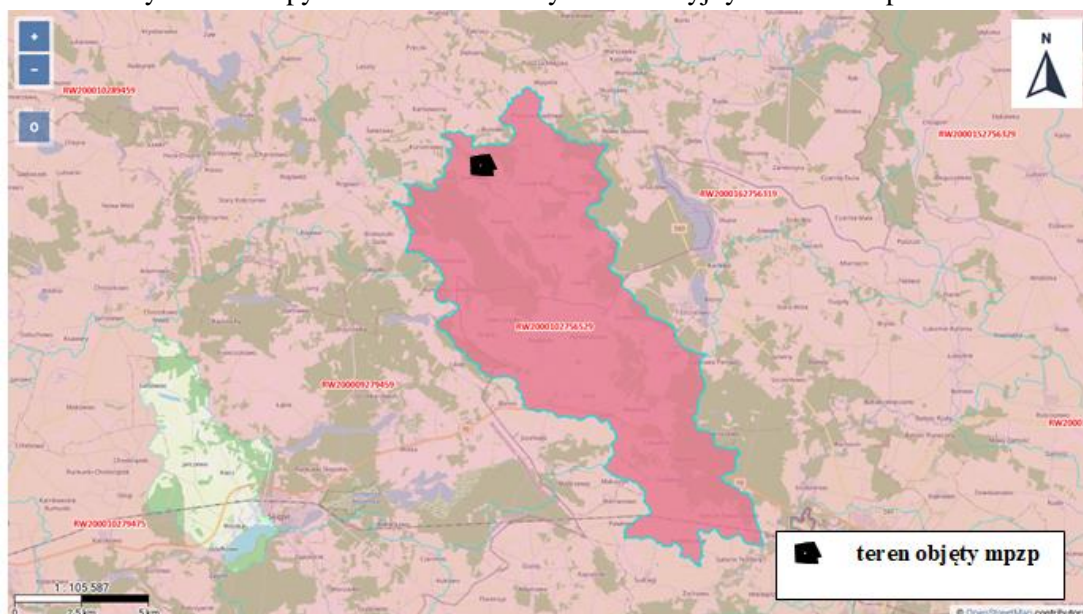
Ważnym elementem systemu hydrograficznego gminy Rogowo, obok jezior i cieków, są również kompleksy łąkowo - bagiennie wypełniające zagłębienia i doliny cieków. Oprócz wspomnianego kompleksu Rudzkiego wyróżnia się jeszcze pięć kompleksów łąkowo - bagiennych o charakterze węzłowym. Większość z nich ma również istotne znaczenie dla retencji oraz funkcjonowania cieków wodnych.

Ważnym elementem hydrograficznym omawianego fragmentu gminy są duże kompleksy torfowo – łąkowe, są to tzw. obszary tworzące 6 węzłów hydrologicznych:

- kompleks Jeziora „Ruda” – W1,
- kompleks łąkowo – bagienny „Świeżawy” – W2,
- kompleks łąkowo – bagienny „Rojewo” – W3,
- kompleks łąkowo – bagienny „Brzeszczki” – W4,
- kompleks łąkowo – bagienny „Górki” – W5,
- kompleks łąkowo – bagienny „Kosiory” – W6.

W odniesieniu do Jednolitych Części Wód Powierzchniowych teren mpzp znajduje się w granicach **PLRW2000102756529 Kanał Gójsk - PNp - potok lub strumień nizinny piaszczysty, naturalna część wód, monitorowana.**

Rysunek nr 5. Wycinek z mapy JCWP z zaznaczonym orientacyjnym terenem opracowania.



Źródło: www.karty.apgw.gov.pl

Na podstawie danych Państwowego Gospodarstwa Wodnego Wody Polskie wynika, że na terenie obszaru opracowania ani w jego najbliższym sąsiedztwie nie występują obszary zagrożone powodzią.

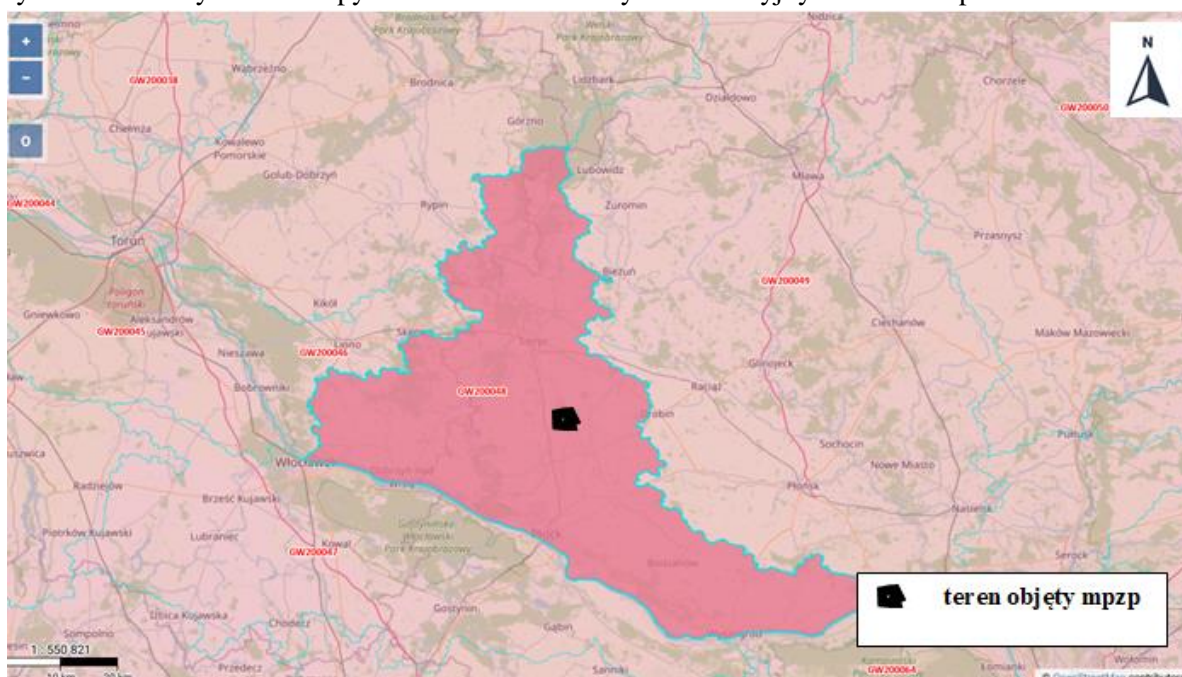
Zwykle wody podziemne (słodkie) tworzą zbiorniki o różnej wartości gospodarczej. Najbardziej zasobne, tworzące się w skałach o dużej przepuszczalności i dostatecznym zasilaniu wodami infiltracyjnymi, wyróżniono jako tzw. „Główne Zbiorniki Wód Podziemnych” (GZWP). Część wschodnia gminy położona jest w obszarze Głównego Zbiornika Wód Podziemnych.

Podstawowym źródłem wody dla potrzeb socjalno – bytowych ludności oraz dla celów gospodarczych są wody podziemne pozyskiwane z utworów czwartorzędowych. Zasoby wód podziemnych możliwe do eksploatacji są szacowane w przybliżeniu na 1450 tys. m³/rok. Porównanie zużycia wody – około 200 tys. m³/rok - pozyskiwanej z ujęć w Rogowie, Sosnowie i Nadrożu z dostępnymi zasobami świadczy o istniejących znacznych rezerwach i możliwości zwiększenia poboru wód podziemnych.

Obszar opracowania położony jest poza zasięgiem Głównego Zbiornika Wód Podziemnych nr 215 Subniecka Warszawska, który przebiega przez teren gminy Rogowo. Zbiornik nie posiada szczegółowej dokumentacji hydrogeologicznej. Słabo rozpoznany zbiornik wód podziemnych w utworach trzeciorzędowych GZWP Subniecka warszawska jest to największy zbiornik wód artestyjskich w Polsce.

Teren opracowania położony jest w jednolitej części wód podziemnych oznaczonych kodem **PLGW200048**,

Rysunek nr 6. Wycinek z mapy JCWPd z zaznaczonym orientacyjnym terenem opracowania.



Źródło: www.karty.apgw.gov.pl

3.5. Warunki geologiczne

Ocenę warunków geologiczno-inżynierskich podłoża na obszarze arkusza Skępe przedstawiono dla terenów poza: granicami złóż kopalin, obszarami lasów i gleb chronionych, łąk na glebach pochodzenia organicznego, zieleni urządzonej oraz poza granicami rezerwatów przyrody. Podstawą do wydzielenia obszarów o korzystnych bądź niekorzystnych warunkach geologiczno-inżynierskich były informacje zawarte na mapie geologicznej (Churski i in., 1978) i hydrogeologicznej (Okrasa, 2002), przeanalizowane i zaklasyfikowane na podstawie instrukcji opracowania mapy (Instrukcja..., 2005) w formie dwóch wydzieleni: obszarów o warunkach korzystnych dla budownictwa i warunkach niekorzystnych, utrudniających budownictwo.

Obszary o korzystnych warunkach podłoża budowlanego charakteryzują się występowaniem gruntów niespoistych: średnio zagęszczonych i zagęszczonych, na których nie zachodzą zjawiska

geodynamiczne, a głębokość występowania zwierciadła wód gruntowych przekracza 2 m p.p.t., oraz gruntów spoistych w stanie: zwartym, półzwartym i twardo-plastycznym.

Na omawianym obszarze korzystne podłoże budowlane stanowią przede wszystkim grunty niespoiste. Są to głównie piaski drobne i pylaste, miejscami średnie i grube z domieszką żwirów (lokalnie z głazikami), średnio zagęszczone, pochodzenia lodowcowego i wodno-lodowcowego z okresu zlodowaceń północnopolskich. Występują one na stosunkowo dużych obszarach w pasie od Huty Chojno, przez Kobrzyniec i Rojewo po Czumsk Mały na północy oraz wyspowo w okolicach Chrostkowa Nowego, Narutowa, Skępego, Wólki i Blinna. Na północnym zachodzie (od Huty Chojno po Grabinę) występują niespoiste piaski i żwiry moren, a na wschód od Skępego - piaski i mułki ozów; są to grunty średnio zagęszczone i zagęszczone związane z fazą poznańsko-dobrzyńską zlodowaceń północnopolskich. Do gruntów korzystnych do posadowienia budowli należą też grunty spoiste: morenowe gliny zwałowe i twardoplastyczne lub półzwarte fazy poznańsko-dobrzyńskiej zlodowaceń północnopolskich. Zajmują one niewielkie powierzchnie w zachodniej części analizowanego obszaru w rejonach: Kobrzyńca Starego, Chrostkowa, Jarczewa i Wierzbicka. Marginalne znaczenie mają grunty spoiste (korzystne dla budownictwa) związane z występowaniem półzwartych i twardo-plastycznych glin zwałowych starszej fazy leszczyńskiej. Występują one na niewielkich terenach w rejonie Florencji (na południowym wschodzie). Grunty spoiste zlodowaceń północnopolskich można zaliczyć do mało skonsolidowanych (starsze fazy, morena dena) i nieskonsolidowanych (facja wytopiskowa, moreny czołowe młodszych faz).

Obszary o warunkach niekorzystnych dla budownictwa związane są z występowaniem gruntów słabonośnych: organicznych, gruntów spoistych w stanie miękkoplastycznym i plastycznym, gruntów niespoistych luźnych. Do niekorzystnych zaliczono też wszystkie obszary gdzie zwierciadło wody gruntowej znajduje się na głębokości do 2 m, oraz obszary podmokłe i zabagnione, bez względu na rodzaj gruntu.

Na obszarze objętym opracowaniem miejscowego planu zagospodarowania przestrzennego nie znajdują się osuwiska ani tereny zagrożone osuwaniem się mas ziemnych.

3.6. Warunki hydrogeologiczne

Teren opracowania położony jest w jednolitej części wód podziemnych oznaczonych kodem **PLGW200048**, powierzchnia jej zlewni wynosi 2967.56 km². Ocena stanu chemicznego wskazała stan dobry. Ocena stanu ilościowego jako dobrą. Głównymi celami środowiskowymi jest dobry stan chemiczny oraz ilościowy. Zlewnia użytkowana do celów rolniczych. Ocenę ryzyka nieosiągnięcia celów środowiskowych określono jako niezagrażoną.

Wydajność studni wierconej na całym obszarze objętym opracowaniem wynosi od 30 do 50 m³/h. Teren analizy położony jest na pograniczu jednostek hydrogeologicznych 2bQl/Q/Tr i 3bcQl.

3.7. Warunki glebowe, szata roślinna i fauna

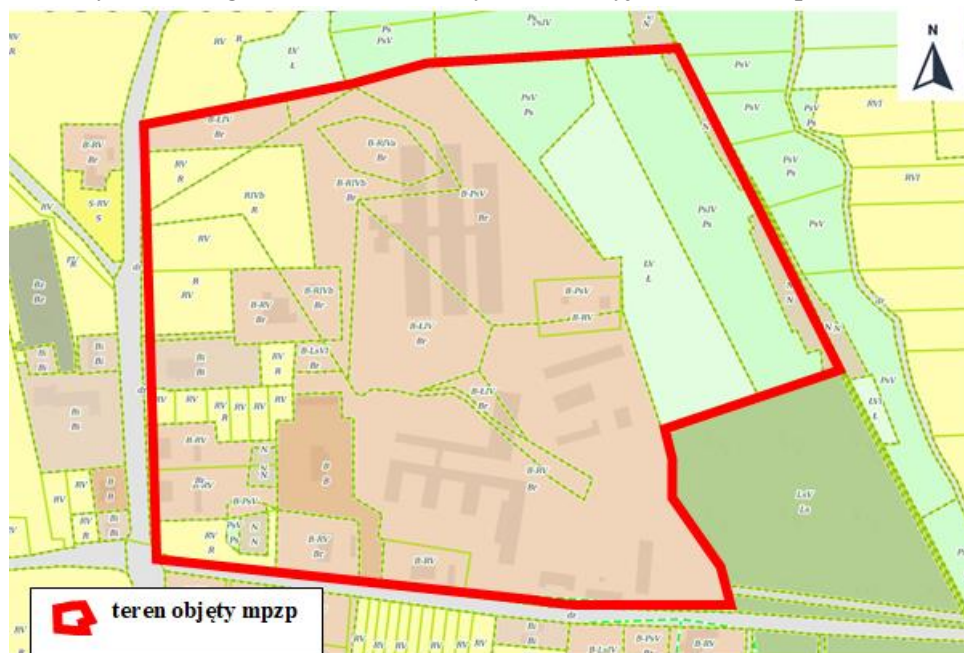
Warunki glebowe

Na obszarze gminy Rogowo przeważają gleby wytworzone z piasków i żwirów pochodzenia morenowego i wodnolodowcowego. Są to gleby bielicoziemne obszarów niezwydmionych oraz częściowo torfowe torfowisk niskich i mursze. W części północnej gminy odnaleźć można gleby płowe i brunatne, powstałe z glin i piasków gliniastych. Na podstawie klasyfikacji bonitacyjnej ustalonej w celu określenia wartości produkcyjnej gleb można zaliczyć gleby tego terenu w przeważającej części do klasy V i VI (ponad 80 % gruntów ornych gminy).

Gleby bardzo dobre i dobre należące do klas od I do IIIb, podlegające bezwzględnej ochronie przed zmianą sposobu użytkowania na podstawie przepisów ustawy o ochronie gruntów rolnych i leśnych występują w gminie Rogowo w niewielkim odsetku (3,01% powierzchni gruntów ornych dobre gleby klasy IIIa i IIIb). Grunty średniej klasy bonitacyjnej, tj. IVa i IV b stanowią 16,6 % gruntów ornych gminy.

Na terenie mpzp występują tu grunty rolne (RIVb, RV), grunty rolne zabudowane (Br-RIVa, Br-RIVb, Br-RV), łąki (ŁV), łąki, pastwiska zabudowane (Br-ŁIV, Br-PsV), pastwiska (PsIV, PsV), nieużytki (N), wody (W), tereny mieszkaniowe (B).

Rysunek nr 7. Użytkowanie gruntów z zaznaczonym orientacyjnie terenem opracowania.



Źródło: Opracowanie własne na podstawie danych z www.mapy.mojregion.info/geoportal/

Teren opracowania tworzą gleby brunatne właściwe, czarne ziemie zdegradowane oraz użytki zielone średnie.

Rysunek nr 8. Teren opracowania na tle mapy glebowo-rolniczej.



Źródło: Opracowanie własne na podstawie danych z www.mapy.mojregion.info/geoportal/

Szata roślinna i fauna

Według geobotanicznego podziału Polski W.Szafera (1972) gmina Rogowo znajduje się na obszarze Krainy Południowo pomorskiego Pasa Przejściowego. Lasy, na tym obszarze, stanowią jeden z największych elementów szaty roślinnej. Lasy tworzą kilkanaście luźno rozmieszczonych kompleksów o zróżnicowanej powierzchni. Kompleksy leśne rozmieszczone są nieregularnie na terenie całej gminy. Część lasów znajduje się w otoczeniu jezior: Żalskiego, Ruda, Huta,

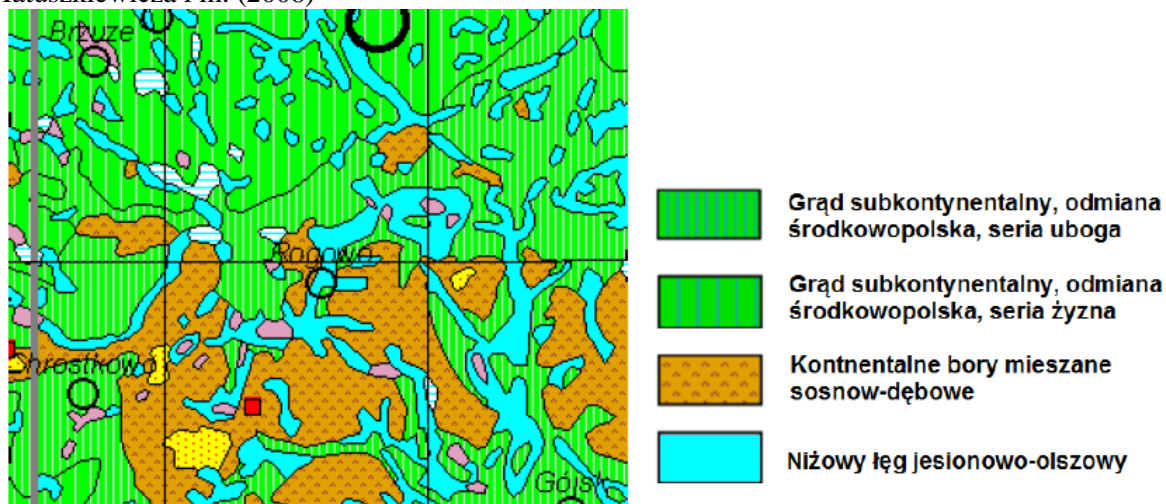
Sarnowskiego uzyskała status lasów ochronnych (wodochronne i glebochronne), jednak większość stanowią lasy gospodarcze.

Lasy powiatu rypińskiego praktycznie w całości zalicza się do lasów ochronnych chroniących m.in. przed wpływem zanieczyszczeń terenów przyległych. Dlatego podstawowym celem jest ochrona ekosystemów leśnych oraz zalesianie nieużytków i zwiększanie zalesiania gruntów, które wypadają z produkcji rolnej. Ponadto należy stopniowo zamieniać strukturę gatunkową lasów, w taki sposób aby zmniejszyć zagrożenie pożarowe, dostosować siedliska funkcji rekreacyjnej i ochronnej lasów, zwiększyć atrakcyjność poznawczą lasów, zmniejszyć zagrożenia ze strony pożarów i szkodników.

Na terenie gminy Rogowo lasy ochronne występują w sołectwach: Ruda, Pinio i Rojewo, ale położone są poza obszarem opracowania.

W geobotanicznym podziale Polski opracowanym przez Matuszkiewicz (1994) opisywany teren leży w Dziale Mazowiecko-Poleskim (E), w Podkrajnie Radomskiej, w Okręgu Dobrzyńsko-Skępskim (E.1.8.) jednostce Skępskiej (E.1.8.c).

Koncepcja potencjalnej roślinności naturalnej, wprowadzona przez Tuxena (1956), zakłada, że jest to roślinność, jaka ukształtowałaby się na danym terenie, gdyby tendencje rozwojowe tkwiące w aktualnej roślinności zrealizowałyby się natychmiast i bez ograniczeń. Potencjalna roślinność naturalna opisywana jest przy pomocy podstawowych, typologicznych jednostek geobotanicznych, jakimi są zespoły roślinne. Ich rozmieszczenie na terenie gminy Rogowo opisano na podstawie mapy Matuszkiewicza i in. (2008)



Roślinnością potencjalną gminy są przede wszystkim grądy subkontynentalne, należące do klasy Tilio-Carpinetum. W skład drzewostanu, oprócz dębu, lipy, grabu, klonu i jesionu, mogą wchodzić: świerk, jodła lub sosna. Cechą diagnostyczną jest występowanie grupy gatunków kontynentalnych, tzw. sarmackich, do których zalicza się: przytulię Schultesa (*Galium schultesii*), zdrojówkę rutewkowatą (*Isopyrum thalictroides*), trzmielinę brodawkowatą (*Euonymus verrucosus*), jaskier kaszubski (*Ranunculus cassubicus*), turzycę orzęsinową (*Carex pilosa*), przytulię wiosenną (*Galium verum*). Licznie występują kontynentalne bory mieszane sosnowo-dębowe oraz niżowe łągi jesionowo-olszowe.

W obrębie gminy wyodrębniono 9 głównych kompleksów łąkowo-bagiennych, mających kluczowe znaczenie dla funkcjonowania środowiska biotycznego. Kompleksy te stanowią ostoje dla licznych gatunków zwierząt zwłaszcza płazów, stanowią miejsca lęgowe i bytowe wielu gatunków ptaków jak i drobnych ssaków. W skład roślinności łąk zalewanych wchodzi mietlica biaława, rzeżucha łąkowa, turzyce, śmiełek darniowy, kostrzewa czerwona. Łąki tego typu występują w dolinie rzeki Ruziec oraz Kanału Rojewo i Gójsk. Roślinność łąk bagiennych tworzą różne gatunki turzyc, trzcinnik lancetowaty oraz liczne gatunki mchów. Liczna roślinność występuje również w obrębie akwenów wodnych, w tym roślinność przybrzeżna jak tatarak, turzyce wysokie, trzcina, sitowie i pałka wodna.

Niezależnie od kompleksów leśnych istotne znaczenie w systemie ekologicznym gminy odgrywają zespoły roślinności krzewiastej oraz zadrzewienia występujące jako: przydrożne, śródpolne i przyzagrodowe. Tworzą one niewielkie z reguły zespoły zieleni, rozmieszczone na całym

analizowanym obszarze. Zadrzewienia śródpolne pełnią ważną rolę jako ostoję dla zwierząt, zarówno kręgowców jak i bezkręgowców. Jak wykazały bowiem badania, w krajobrazie o zróżnicowanej roślinności występuje znacznie więcej zwierząt.

Enklawy drzew i zarośli śródpolnych, wkomponowane w układ łąk i pól, tworzą charakterystyczną strukturę „ziarnistą” krajobrazu. Stanowią one również podstawowy element ekosystemów „pułapkowych” ograniczających negatywne zjawiska związane z procesami erozji eolicznej i wodnej. W przypadku opisywanej gminy jest to czynnik bardzo ważny z uwagi na duży udział gleb podatnych na erozję eoliczną.

Kompleksy zieleni śródpolnej i przyzagrodowej są niekiedy stosunkowo bogate pod względem gatunkowym. Dotyczy to zwłaszcza zieleni przyzagrodowej, gdzie ze względów estetycznych i użytkowych wprowadzono cały szereg drzew i krzewów ozdobnych, niekiedy o charakterze egzotycznym. Mimo niewielkiej powierzchni sumarycznej znaczną funkcję w środowisku gminy pełnią sady. Są to na ogół niewielkie, kilku lub kilkunasto arowe obiekty o charakterze przyzagrodowym. Pomimo, że są elementami typowo antropogenicznymi, wykorzystywanymi dla produkcji rolnej, to jednak stanowią ważny element regulacyjny środowiska. Pełnią podobne funkcje jak zadrzewienia śródpolne. Dotyczy to zwłaszcza ich funkcji wiatrochronnej i glebochronnej. Przyzagrodowe sady nie mają na ogół charakteru towarowego, w związku z czym różnego rodzaju zabiegi chemizacyjne wykonywane są tam sporadycznie. Wpływa to korzystnie na zachowanie ich walorów ekologicznych. Dzięki temu sady są miejscem czasowego pobytu i żerowania drobnej fauny.

Świat zwierzęcy jest typowy dla nieużytków, użytków rolnych i terenów zantropogenizowanych. Na omawianym terenie oprócz drobnych ssaków (szczur wędrowny, mysz domowa, kret i mysz leśna) licznie reprezentowana jest ornitofauna. Na terenie opracowania występują liczne gatunki ptaków typowych dla tego regionu, z których część przebywa tylko w sezonie wiosenno – letnim a część pozostaje na zimę. Należy wymienić tu najpopularniejsze wróble i mazurki, skowronki, sroki, wrony, kruki, szpaki i inne spotykane rzadziej. Ptaki oprócz wzbogacania walorów krajobrazowych, pełnią ważną rolę w zwalczaniu szkodników. Dominującymi gatunkami są zwierzęta łowne, zamieszkujące obszary rolno-leśne - jelenie, sarny, lisy, dziki [źródło: Program Ochrony Środowiska wraz z Planem Gospodarki Odpadami dla gminy Rogowo na lata 2005-2008 z perspektywą na lata 2009-2014].

Według inwentaryzacji dnia 3 lipca 2025 r. na terenie mpzp, nie stwierdzono występowania chronionych gatunków roślin i zwierząt, grzybów oraz ich siedlisk, a także awifauny.

4. Diagnoza stanu i funkcjonowania środowiska

Środowisko przyrodnicze analizowanego rejonu jest przekształcone przez człowieka w sposób umiarkowany. Ocenia się, że poszczególne elementy środowiska przyrodniczego funkcjonują prawidłowo i są podatne na regenerację w stopniu minimalnym.

4.1 Jakość środowiska oraz jego zagrożenia

Jakość powietrza atmosferycznego

Charakterystyczną cechą klimatu obszaru opracowania jest jego przejściowość i zmienność, wyrażaną ze zmiennymi warunkami temperatury, ciśnienia, opadów, wiatru oraz zachmurzenia. Gmina położona jest pomiędzy chłodniejszym i bardziej wilgotnym obszarem północy kraju (dzielnicą pomorską), a cieplejszym i bardziej suchym regionem środkowej Polski (dzielnicą środkową). Zgodnie z przyjętą klasyfikacją termiczną opadową rok hydrologiczny 2009 w stacji meteorologicznej Koniczynka zaklasyfikowano, jako normalny pod względem warunków termicznych (7,2°C) i normalnym pod względem opadów atmosferycznych (500,2mm). Analizując rozkład temperatury w skali całego roku hydrologicznego najcieplejszymi miesiącami okazały się lipiec i sierpień z miesięcznymi temperaturami powyżej 16°C, natomiast najniższe temperatury miesięczne odnotowano w styczniu. Średnia roczna temp. Powietrza wyniosła 8,7°, temperatura maksymalna 31,4°, a temperatura minimalna -18,2°.

Jakość powietrza atmosferycznego uzależniona jest przede wszystkim od: przemysłu dominującego na danym obszarze, odległości od głównych emitorów, poziomu emisji z sektora bytowo – komunalnego (emisja powierzchniowa), natężenia ruchu pojazdów i układu komunikacyjnego (emisja komunikacyjna), a także położenia geograficznego i warunków meteorologicznych.

Powietrze atmosferyczne należy do najważniejszych chronionych komponentów środowiska przyrodniczego. Obowiązujące regulacje prawne odnoszą się przede wszystkim do jego jakości oraz kontroli emisji w postaci pozwoleń na emisję gazów i pyłów. Ze względu na porozumienia międzynarodowe, ochrona powietrza atmosferycznego obejmuje również warstwę ozonową i klimat.

Znacznym źródłem emisji zanieczyszczeń są lokalne kotłownie osiedlowe i gospodarstwa domowe korzystające z tradycyjnych źródeł energii. Emisja ta w największym stopniu występuje jednak w sezonie grzewczym. W sezonach grzewczych wzrost zanieczyszczeń związany jest ze spalaniem węgla, ponieważ większość mieszkań ogrzewana jest nadal paliwami stałymi, głównie węglem kamiennym. Ilość odbiorców gazu (ogrzewających swoje mieszkania) jest ciągle niska.

Emisja zanieczyszczeń ze źródeł komunikacyjnych to tzw. emisja liniowa. System komunikacyjny ma istotny wpływ na stan jakości powietrza głównie z tytułu transportu drogowego. Pomimo działań w zakresie modernizacji i przebudowy dróg, ciągły wzrost ruchu samochodowego pociąga za sobą degradację stanu technicznego nawierzchni, a co za tym idzie zwiększenie hałasu komunikacyjnego i wzrost ilości zanieczyszczeń uwalnianych do atmosfery. W im gorszym stanie technicznym znajduje się nawierzchnia drogi, tym mniejsza prędkość poruszania się pojazdem. Powoduje to dłuższy czas pokonania danego odcinka trasy, a co za tym idzie, większe spalanie i większą emisję spalin do powietrza. Poziom zanieczyszczenia powietrza jest zależny od natężenia ruchu na poszczególnych trasach komunikacyjnych. Wielkość emisji ze źródeł komunikacyjnych zależy od ilości i rodzaju samochodów oraz rodzaju stosowanego paliwa jak również od procesów związanych ze zużyciem opon, hamulców, a także ścierania nawierzchni dróg. Emisję związaną z ww. procesami zalicza się do tzw. emisji poza spalinowej. Dodatkowy wpływ na wielkość emisji pyłu PM10 ma tzw. emisja wtórna (z unoszenia) pyłu PM10 z nawierzchni dróg. Na terenie gminy Rogowo, największa emisja liniowa występuje w obrębie dróg wojewódzkich, powiatowych i gminnych. Jest to główna przyczyna zanieczyszczenia powietrza w wyniku emisji liniowej.

W 2023 r. WIOŚ w Bydgoszczy przeprowadził roczną ocenę jakości powietrza w województwie kujawsko-pomorskim. Klasyfikację stanu powietrza dla tego obszaru wykonuje się w następujących strefach: aglomeracji bydgoskiej, miasto Toruń, miasto Włocławek, strefa kujawsko-pomorska. Gmina Rogowo należy do strefy kujawsko-pomorskiej.

W przypadku poziomu docelowego dla ozonu strefę kujawsko-pomorską zaliczono do klasy A. Odnosząc otrzymane wyniki do celu długoterminowego dla ozonu strefę zaliczono do klasy D2. Ze względu na przekroczenia poziomu dopuszczalnego stężenia pyłu PM10 strefę kujawsko-pomorską zaliczono do klasy C. W przypadku poziomu dopuszczalnego pyłu PM2,5 strefę kujawsko-pomorską zaliczono do klasy C, natomiast w przypadku poziomu dopuszczalnego (II faza) pyłu 2,5 strefę kujawsko-pomorską zaliczono do klasy C1. W roku 2023 stwierdzono również przekroczenia poziomu docelowego dla benzo(a)pirenu; strefę kujawsko-pomorską zaliczono do klasy C.

Jakość wód

Zanieczyszczenia wód powierzchniowych powodowane jest głównie przez wzmożoną działalność antropogeniczną na terenie zlewni, tj. urbanizacja, czy rolnictwo.

.Istotnym źródłem presji na środowisko wodne jest niedostateczna sanitacja obszarów wiejskich. Mieszkańcy obszarów nieskanalizowanych korzystają ze zbiorników bezodpływowych (szamba), opróżnianych przez wyspecjalizowane firmy. Korzystanie z nieszczelnego szamba grozi skażeniem bakteriologicznym gleby oraz wody wokół posesji, a zanieczyszczenia chemiczne są wchłaniane przez rośliny, w tym warzywa i zboża. Szkodliwe związki chemiczne rozprzestrzeniają się także na większe odległości, skażając wody podziemne. Kolejnym zagrożeniem czystości wód w gminach wiejskich lub miejsko-wiejskich są spływy powierzchniowe zanieczyszczeń, obciążone głównie związkami biogennymi (azotem i fosforem) pochodzenia rolniczego. Zjawisko to jest potęgowane przez niewłaściwe przechowywanie i stosowanie nawozów mineralnych i organicznych, nadmierne stosowanie chemicznych środków ochrony roślin oraz niewłaściwe wykonywanie zabiegów agrotechnicznych.

Tabela nr 1. Informacje na temat **PLRW2000102756529 Kanał Gójsk**.

Kod JCW	Nazwa	Czy JCW jest monitorowana?	Status JCW	Aktualny stan lub potencjał JCW	Ocena ryzyka nieosiągnięcia celów środowiskowych
PLRW2000102756529	Kanał Gójsk	Monitorowana	naturalna część wód	zły	zagrożona
Cel środowiskowy	Zachowanie wyróżniającego się krajobrazu o zróżnicowanych ekosystemach, jego potencjału dla turystyki i wypoczynku oraz funkcji korytarzy ekologicznych. Zachowanie różnorodności biologicznej siedlisk. Ochrona doliny rzeki Drwęcy wraz z pasem roślinności okalającej.				
Termin osiągnięcia dobrego stanu	Nie dotyczy				
Uzasadnienie derogacji	Odstępstwo polegające na złagodzeniu celów środowiskowych jest związane z tym, że nie są osiągnięte cele środowiskowe JCWP w zakresie wskaźników: OWO, MMI. Jest to spowodowane czynnikami wskazanymi w zestawie kolumn pn. „Wskazanie dominującego rodzaju presji determinujących stan wód”, które trwale uniemożliwiają osiągnięcie celów środowiskowych. Presje trwale uniemożliwiające osiągnięcie celów środowiskowych zaspokajają ważne potrzeby społeczno-gospodarcze (określone w kolumnie pn. „Potrzeba społeczno-ekonomiczna zaspokajana przez źródło presji antropogenicznej determinującej na stan wód w stopniu zagrażającym osiągnięciu celów środowiskowych”) i na obecnym etapie stwierdza się brak alternatywnych opcji zaspokojenia tych potrzeb (zob. kolumna pn. „Uzasadnienie braku alternatywnych opcji”). Warunkiem odstępstwa jest pełne i terminowe wdrożenie programu działań (którego zakres i skuteczność określono w zestawach działań).				

Źródło: www.karty.apgw.gov.pl

Teren opracowania położony jest w jednolitej części wód podziemnych oznaczonych kodem **PLGW200048**, powierzchnia jej zlewni wynosi 2967.56 km². Ocena stanu chemicznego wskazała stan dobry. Ocena stanu ilościowego jako dobrą. Głównymi celami środowiskowymi jest dobry stan chemiczny oraz ilościowy. Zlewnia użytkowana do celów rolniczych. Ocenę ryzyka nieosiągnięcia celów środowiskowych określono jako niezagrażoną.

Hałas i jego zagrożenia

Zgodnie z Prawem Ochrony Środowiska „ochrona przed hałasem polega na zapewnieniu jak najlepszego stanu akustycznego środowiska, między innymi poprzez utrzymanie hałasu poniżej poziomu dopuszczalnego lub co najmniej na tym poziomie oraz przez zmniejszenie poziomu hałasu, co najmniej do dopuszczalnego, w przypadku, gdy nie jest on dotrzymany”. W zależności od funkcji i przeznaczenia terenu lub obiektu oraz pory doby na obszarach tych muszą być zachowane określone wartości poziomu dźwięku. Ustawa określa hałas, jako dźwięki o częstotliwości od 16 do 16000 Hz.

Dominującymi źródłami hałasu przemysłowego są: instalacje wentylacji ogólnej, odpylania i odwiórowania, sprężarki, chłodnie, maszyny tartaczne, maszyny stolarskie, maszyny do plastycznej obróbki metalu, maszyny budowlane, węzły betoniarskie, sieczkarnie, specjalistyczne linie technologiczne, transport wewnątrzzakładowy oraz urządzenia nagłaśniające

Podstawowym źródłem uciążliwości akustycznych dla środowiska na terenie gminy Rogowo jest hałas komunikacyjny. Droga powiatowa może wykazywać się źródłem hałasu. Uciążliwość akustyczna wiąże się w granicach opracowania z hałasem generowanym również podczas zabiegów agrotechnicznych.

Uwzględniając powyższe dane, hałas na danym terenie mpzp może charakteryzować się średnim natężeniem, ze względu na ruch kołowy zarówno przy istniejących, jak i nowoprojektowanych drogach.

Pole elektroenergetyczne

Zgodnie z ustawą Prawo Ochrony Środowiska pola elektromagnetyczne definiuje się, jako pola elektryczne, magnetyczne oraz elektromagnetyczne o częstotliwości od 0 Hz do 300 GHz. Z uwagi na sposób oddziaływania promieniowania na materię widmo promieniowania elektromagnetycznego można podzielić na promieniowanie jonizujące i niejonizujące.

Ocena poziomów pól elektromagnetycznych w środowisku i obserwacja zmian prowadzona jest w województwie mazowieckim przez Wojewódzki Inspektorat Ochrony Środowiska w Warszawie

w ramach Państwowego Monitoringu Środowiska. Na podstawie okresowych badań kontrolnych poziomów pól w środowisku prowadzony jest rejestr zawierający informację o terenach, na których stwierdzono przekroczenie dopuszczalnych poziomów pól elektromagnetycznych w środowisku.

Źródłami emisji pól elektromagnetycznych o szkodliwym dla otoczenia promieniowaniu niejonizującym są głównie linie energetyczne o napięciu znamionowym powyżej 110 kV.

W terenie występują linie elektroenergetyczne niskiego napięcia.

5. Określenie przyrodniczych predyspozycji do kształtowania struktur funkcjonalno-przestrzennych

Teren objęty projektem planu, biorąc pod uwagę występujące tu uwarunkowania przyrodnicze, istniejącą w zabudowę mieszkaniową, usługową, a także położenie w okolicy drogi powiatowej jest predysponowany pod planowane funkcje.

Krajobraz na obszarze mpzp można zaliczyć do krajobrazu naturalnego.

Krajobrazy naturalne charakteryzują się wysoką zdolnością samoregulacji i nie zawierają istotnych elementów i czynników przestrzennych, wprowadzonych w wyniku działalności człowieka.

Zgodnie ze *Studium uwarunkowań i kierunków zagospodarowania przestrzennego gminy Rogowo, uchwalone uchwałą Nr XX/1/2001 Rady Gminy Rogowo z dnia 15 marca 2001 r. w sprawie uchwalenia studium uwarunkowań i kierunków zagospodarowania przestrzennego gminy Rogowo, zmienione uchwałą nr IX/33/11 Rady Gminy Rogowo z dnia 28 września 2011 r. w sprawie zmiany studium uwarunkowań i kierunków zagospodarowania przestrzennego gminy Rogowo oraz uchwałą nr XVIII/108/2020 Rady Gminy Rogowo z dnia 30 lipca 2020 r. w sprawie uchwalenia zmiany studium uwarunkowań i kierunków zagospodarowania przestrzennego gminy Rogowo teren objęty mpzp znajduje się w strefie R2 wiejska rolniczo – osadnicza, którego głównym kierunkiem są tereny produkcyjno-usługowe.*

Przewidywane funkcje terenów w planie miejscowym nie są sprzeczne z obowiązującym studium.

Na ww. terenie, jak i w najbliższym położeniu nie przewiduje się sytuowania zakładów o dużym ryzyku wystąpienia poważnej awarii przemysłowej zakwalifikowanych zgodnie z Rozporządzeniem Ministra Gospodarki z dnia 10 października 2013 r. w sprawie rodzajów i ilości substancji niebezpiecznych, których znajdowanie się w zakładzie decyduje o zaliczeniu go do zakładu o zwiększonym ryzyku albo zakładu o dużym ryzyku wystąpienia poważnej awarii przemysłowej (Dz. U. z 2013 r., poz. 1479). Biorąc pod uwagę wielkość terenu nie przypuszcza się iż planowane funkcje nie będą stwarzać zagrożenia wystąpienia poważnej awarii.

Toteż ustalenia planu uwzględniać mają tzw „odległości bezpieczne” w celu świadomego planowania, projektowania i realizacji inwestycji, zgodnie z wymogami i ograniczeniami wynikającymi z art. 73 ustawy z dnia 27 kwietnia 2001 r. Prawo ochrony środowiska.

6. Wstępna prognoza dalszych zmian zachodzących w środowisku

6.1. Prognoza zmian w środowisku w wyniku dotychczasowego zagospodarowania

Ocenia się, że dotychczasowe zagospodarowanie i użytkowanie terenu przewidzianego do objęcia mpzp nie wpływa niekorzystnie na funkcjonowanie środowiska przyrodniczego i życie ludzi. Należy jednakże nadmienić, że pozostawienie przedmiotowego terenu bez miejscowego planu zagospodarowania przestrzennego może spowodować, iż nie będzie możliwe określenie zasad kształtowania polityki przestrzennej i sposobu postępowania w sprawach przeznaczania terenów na określone cele (zgodnie z art. 1 Ustawy o planowaniu i zagospodarowaniu przestrzennym). Obecnie obszar mpzp jest użytkowany i nieużytkowany rolniczo, porośnięty drzewami (samosieje), a także występują tu składy zużytych, co w niedługim czasie może dorównać do niekontrolowanej sukcesji.

Teren charakteryzuje się zatem nieuporządkowaniem i wprowadzenie na przedmiotowym obszarze miejscowego planu zagospodarowania przestrzennego, sprawi, że obszar będzie wydajniej wykorzystany, uwzględniając sąsiedztwo drogi powiatowej. Teren nie jest obecnie zagospodarowany, ustalenia projektowanego mpzp dostosują obszar do aktualnych potrzeb mieszkańców gminy.

6.2. Prognoza zmian w środowisku w wyniku realizacji ustaleń mpzp

W związku z realizacją projektowanego przeznaczenia terenów pod planowane funkcje w środowisku przyrodniczym prognozuje się korzystne zmiany, które wpłyną na zwiększenie funkcjonalności i atrakcyjności omawianego terenu gminy Rogowo:

- poszerzenie tych funkcji i uzupełnienie istniejącej zabudowy,
- poszerzenie możliwości inwestycyjnych,

Należy liczyć się również z negatywnymi skutkami, takimi jak:

- przekształcenie przypowierzchniowych warstw skalnych, związanym z dość dużą głębokością wykopami pod fundamenty budynków oraz podziemną infrastrukturę techniczną – zmniejszenie powierzchni biologicznie czynnej,
- zasadnicze zwiększenie liczby przebywającej na tym terenie na czasowy i stały pobyt osób (pracownicy, klienci, mieszkańcy, letnicy), z czym wiąże się zwiększony pobór wody podziemnej, zwiększenie ilości odpadów i ścieków komunalnych,
- wzrost natężenia ruchu kołowego, co spowoduje zwiększenie natężenia hałasu komunikacyjnego, ilości spalin,
- powstawanie hałasu bytowego (sąsiedzkiego).

7. Uwarunkowania ekofizjograficzne – wnioski.

Przy ocenie warunków fizjograficznych, pod kątem realizacji projektu planu zagospodarowania przestrzennego działek tj. przeznaczenia pod zabudowę przekształci głównie takie elementy środowiska naturalnego jak: rzeźbę terenu, gleby, wody podziemne oraz powietrze atmosferyczne.

1. Obszar mpzp obejmuje obszar wsi Sosnowo przy drodze powiatowej nr 2218C o powierzchni około 14 ha. Występują tu grunty rolne, tereny mieszkaniowe, grunty rolne zabudowane, łąki, pastwiska, nieużytki, wody, budynki produkcyjne usługowe i gospodarcze dla rolnictwa, przepompownia ścieków.
2. Na terenie mpzp występują tu grunty rolne (RIVb, RV), grunty rolne zabudowane (Br-RIVa, Br-RIVb, Br-RV), łąki (ŁV), łąki, pastwiska zabudowane (Br-ŁIV, Br-PsV), pastwiska (PsIV, PsV), nieużytki (N), wody (W), tereny mieszkaniowe (B).
3. W większości rejonu opracowania występują dobre warunki geologiczno – inżynierskie dla budownictwa (grunty o względnie dobrej nośności oraz występowanie wód gruntowych powyżej 2,0 m). Tereny charakteryzują spadki terenu poniżej 2%.
4. Analizowany obszar opracowania nie jest bezpośrednio objęty formą ochrony prawnej w rozumieniu ustawy o ochronie przyrody.
5. Teren objęty mpzp graniczy od południa z korytarzem ekologicznym Dolina Wisły - Lasy Lidzbarskie GKPN-13A.
6. Cały obszar objęty planem położony jest w zasięgu krajobrazu poza priorytetowego oznaczonego w Audycie Krajobrazowym kodem 04.0701, oznaczenie obszaru 04-315.16-10, dla którego w Audycie Krajobrazowym zawarto rekomendacje i wnioski dotyczące kształtowania i ochrony krajobrazu.
7. Na terenie objętym mpzp nie występują obiekty i obszary objęte ochroną zgodnie z Ustawą z dnia 23 lipca 2003 r. o ochronie zabytków i opiece nad zabytkami.
8. Występują tu głównie zakrzewienia, zadrzewienia, roślinność ogrodowa, roślinność segetalna i ruderalna.
9. Teren nie jest także cenny pod względem faunistycznym. Na obszarach mpzp można jedynie spotkać ptactwo polne.

Reasumując stwierdza się, że istniejące warunki przyrodnicze, umożliwiają zaprojektowanie funkcji określonych w uchwale Rady Gminy Rogowo.