



RAPORT O STANIE GMINY ROGOWO

za 2019 r.

**Opracowano na podstawie danych przygotowanych
przez pracowników Urzędu Gminy i jednostek organizacyjnych Gminy Rogowo**



WÓJT GMINY ROGOWO

URZĄD GMINY ROGOWO

ROGOWO 51

87-515 ROGOWO

Rogowo, maj 2020 r.

SPIS TREŚCI

WSTĘP.....	1
1. INFORMACJE OGÓLNE	2
1.1 Położenie i powierzchnia gminy	2
1.2 Władze lokalne i gminne jednostki organizacyjne	4
1.3 Liczba ludności Gminy Rogowo.....	10
1.4 Grunty gminy.....	12
1.5 Rolnictwo - gospodarstwa rolne.....	13
1.6 Podmioty gospodarcze.....	14
1.7 Organizacje pozarządowe.....	15
2. INFORMACJE FINANSOWE.....	16
2.1 Wykonanie budżetu Gminy Rogowo.....	16
2.2 Gospodarowanie odpadami komunalnymi w 2019 r.....	23
2.3 Poziom zadłużenia.....	24
2.4 Fundusz sołecki.....	27
3. REALIZACJA UCHWAŁ RADY GMINY ROGOWO.....	27
3.1 Szczegółowy wykaz uchwał.....	27
3.2 Omówienie realizacji uchwał.....	33
4. INWESTYCJE I REMONTY REALIZOWANE W 2019 ROKU.....	33
5. GOSPODARKA ODPADAMI KOMUNALNYMI.....	36
6. STAN PODSTAWOWEJ INFRASTRUKTURY I ZAGOSPODAROWANIE PRZESTRZENNE.....	41
6.1 Infrastruktura drogowa.....	41
6.2 Zagospodarowanie przestrzenne.....	42
6.3 Gospodarka mieszkaniowa gminy.....	43
6.4 Wodociągi i kanalizacja.....	44
7. OŚWIATA, KULTURA I BEZPIECZEŃSTWO MIESZKAŃCÓW GMINY... 	45
7.1 Oświata.....	45
7.2 Działalność gminnej instytucji kultury.....	51
7.3 Charakterystyka stanu przestępczości w Gminie Rogowo.....	52
7.4 Analiza ochrony przeciwpożarowej.....	53
7.5 Ochrona zdrowia.....	55

8. DZIAŁALNOŚĆ GMINNEGO OŚRODKA POMOCY SPOŁECZNEJ W ROGOWIE.....	56
8.1 Struktura zatrudnienia.....	57
8.2 Realizacja zadań z zakresu pomocy społecznej.....	59
8.3 Budżet ośrodka.....	60
8.4 Zadania własne gminy realizowane przez GOPS.....	60
9. POLITYKA SPOŁECZNA, WSPIERANIE RODZIN.....	66
9.1 Realizacja zadań z zakresu świadczeń rodzinnych.....	66
9.2 Realizacja zadań z zakresu pomocy osobom uprawnionym do alimentów.....	67
9.3 Realizacja zadań z ustawy z dnia 11 lutego 2016 r. o pomocy państwa w wychowywaniu dzieci (500 +).....	68
9.4 Realizacja zadań z zakresu ustawy o Karcie Dużej Rodziny.....	68
9.5 Realizacja zadań z zakresu rozporządzenia Rady Ministrów w sprawie szczególnych warunków realizacji rządowego programu „Dobry Start” (300+)	68
9.6 Realizacja zadań z zakresu pomocy materialnej dla uczniów.....	69
9.7 Realizacja programu „Za życiem”.....	69
10. PODSUMOWANIE	70

WSTĘP

Raport o stanie Gminy został opracowany na podstawie art. 28aa ustawy o samorządzie gminnym w związku z wprowadzeniem ustawy z dnia 11 stycznia 2018 roku o zmianie niektórych ustaw w celu zwiększenia udziału obywateli w procesie wybierania, funkcjonowania i kontrolowania niektórych organów publicznych. Obejmuje podsumowanie działalności Wójta w roku poprzednim, w szczególności uwzględniając realizację polityk, programów i strategii, uchwał rady gminy i budżetu obywatelskiego.

Za coroczne przedstawienie raportu Radzie Gminy, w terminie do 31 maja, odpowiada Wójt, a jego rozpatrzenie następuje podczas sesji związanej z podjęciem uchwały w sprawie udzielenia lub nieudzielenia absolutorium Wójtowi, dlatego też przeprowadza się je w terminie do 30 czerwca.

W debacie nad niniejszym dokumentem będą mogli zabierać głos radni a także mieszkańcy Gminy. Mieszkaniec, który chciałby uczestniczyć w debacie, najpóźniej w dniu poprzedzającym dzień, na który zwołana została sesja, podczas której ma być przedstawiany Raport o stanie Gminy, składa do Przewodniczącego Rady Gminy pisemne zgłoszenie, poparte co najmniej 20 podpisami. Liczba mieszkańców mogących zabrać głos w debacie wynosi 15, chyba że rada postanowi o zwiększeniu tej liczby. Etap debaty kończy się przeprowadzeniem głosowania nad udzieleniem Wójtowi wotum zaufania. Uchwałę o udzieleniu Wójtowi wotum zaufania Rada Miejska podejmuje bezwzględną większością głosów ustawowego składu Rady Gminy. Niepodjęcie uchwały o udzieleniu Wójtowi wotum zaufania jest równoznaczne z podjęciem uchwały o nieudzieleniu Wójtowi wotum zaufania.

Przedkładany Raport stanowi zwięzłą informację dla Rady Gminy oraz mieszkańców o działaniach podejmowanych w powyższym zakresie przez cały 2019 rok. Informacje zawarte w Raporcie posłużą mieszkańcom Gminy do zwiększenia wiedzy na temat funkcjonowania samorządu gminnego, a także staną się podstawą do prowadzenia dialogu na temat przyszłości Gminy.

1. INFORMACJE OGÓLNE

1.1. Położenie i powierzchnia gminy

GMINA ROGOWO

powiat rypiński

województwo kujawsko-pomorskie

gmina wiejska

Gminę Rogowo utworzono uchwałą Wojewódzkiej Rady Narodowej w Bydgoszczy z dniem 1 stycznia 1973 roku. Gmina Rogowo położona jest we wschodniej części województwa kujawsko-pomorskiego, w powiecie rypińskim. Graniczy z gminą Brzuze, Rypin, Skrwilno (powiat rypiński), Chrostkowo, Skępe (powiat lipnowski) oraz Szczutowo (powiat sierpecki).

Rysunek 1. Gmina Rogowo na tle województwa kujawsko-pomorskiego i powiatu rypińskiego

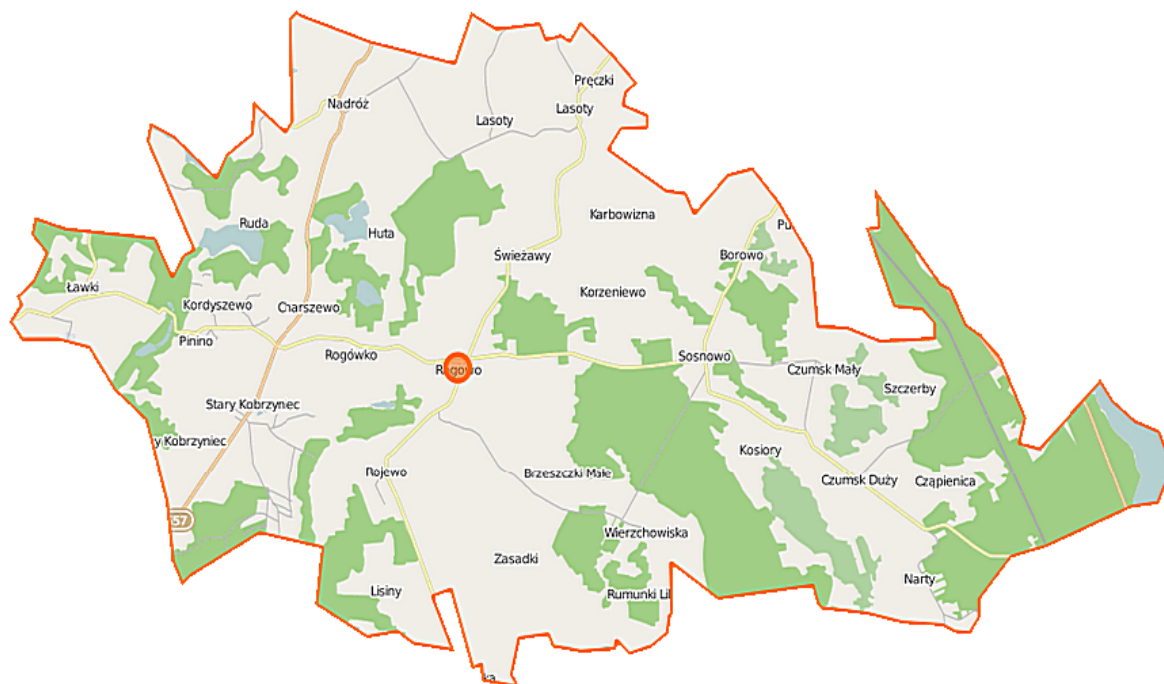


Źródło: Strategia Rozwoju Gminy Rogowo na lata 2015 - 2025

Gmina Rogowo usytuowana jest w regionie Pojezierza Dobrzyńskiego, charakteryzuje się wysokimi walorami przyrodniczymi. Niewielka część gminy położona jest w obrębie obszaru chronionego krajobrazu „Źródła Skrwy”. Cała gmina położona jest w obszarze funkcjonalnym

„Zielone Płuca Polski”, w którym jako naczelną przyjęto zasadę zrównoważonego rozwoju z uwagi na walory i potrzeby ochrony środowiska.

Brak przemysłu, duże zalesienie, morenowe pagórki, duża ilość jezior oraz dogodna sieć dróg sprawiły, że wielu mieszkańców dużych miast, wybrało te tereny na miejsce lokalizacji domków letniskowych.



Gmina Rogowo zajmuje powierzchnię 13 980 ha. Terytorialnie gmina obejmuje 22 sołectwa:

- Sołectwo Borowo
- Sołectwo Brzeszczki Duże
- Sołectwo Brzeszczki Małe
- Sołectwo Czumsk Duży
- Sołectwo Czumsk Mały
- Sołectwo Charszewo
- Sołectwo Huta Chojno
- Sołectwo Huta
- Sołectwo Koprzyńiec
- Sołectwo Kosłory
- Sołectwo Lasoty
- Sołectwo Nadród
- Sołectwo Narty
- Sołectwo Pinino
- Sołectwo Pręczi
- Sołectwo Rogówko
- Sołectwo Rogowo
- Sołectwo Rojewo
- Sołectwo Ruda
- Sołectwo Sosnowo
- Sołectwo Świeżawy
- Sołectwo Wierzchowiska

1.2. Władze lokalne i gminne jednostki organizacyjne

Wójt: Zbigniew Zgórzyński

Zastępca Wójta / Sekretarz: Anna Ostrowska

Skarbnik: Elżbieta Motylewska

Radni:

Marek Długokęcki (Przewodniczący Rady Gminy)

Urszula Czerska (Wiceprzewodnicząca Rady Gminy)

Jacek Wiśniewski (Wiceprzewodniczący Rady Gminy)

Stanisława Drozdowska

Emila Kopycińska

Adela Gębicka

Tomasz Kos

Kazimierz Gutkowski

Wojciech Nowatkowski

Lech Hejza

Roman Nowosad

Anna Jancewicz

Krzysztof Piotrowski

Piotr Kępniński

Katarzyna Wilczyńska

Kompetencje Wójta dzielą się na dwa ważne obszary. Z jednej strony jest on organem wykonawczym Gminy, który zgodnie z ustawą z dnia 8 marca 1990 roku o samorządzie gminnym odpowiada za wykonywanie uchwał Rady Gminy. Ponadto, liczne przepisy w ustawach i rozporządzeniach szczegółowo określają zakres zadań realizowanych przez Wójta. Należą do nich w szczególności:

1. przygotowywanie projektów uchwał Rady Gminy;
2. opracowywanie programów rozwoju w trybie określonym w przepisach o zasadach prowadzenia polityki rozwoju;
3. określanie sposobu wykonywania uchwał;
4. gospodarowanie mieniem komunalnym;
5. wykonywanie budżetu;
6. zatrudnianie i zwalnianie kierowników gminnych jednostek organizacyjnych.

W realizacji zadań własnych Gminy Wójt podlega wyłącznie Radzie Gminy. Wójt odpowiada również za gospodarkę finansową gminy. Wśród jego najważniejszych kompetencji w tym zakresie wskazuje się:

1. przygotowanie projektu budżetu Gminy;
2. ogłaszanie uchwały budżetowej i sprawozdania z jej wykonania;
3. informowanie mieszkańców Gminy o założeniach projektu budżetu, kierunkach polityki społecznej i gospodarczej oraz wykorzystywaniu środków budżetowych;
4. dokonywanie zmian w planie dochodów i wydatków, w zakresie, do którego posiada upoważnienie;
5. dbałość o uzyskiwanie dochodów oraz podejmowanie decyzji o wydatkowaniu środków.

Z drugiej strony Wójt kieruje również bieżącymi sprawami Gminy i reprezentuje ją na zewnątrz. Jest także zwierzchnikiem służbowym w stosunku do pracowników urzędu oraz kierowników gminnych jednostek organizacyjnych a w przypadkach niecierpiącym zwłoki może wydawać przepisy porządkowe w formie zarządzenia.

Rada Gminy jest organem stanowiącym i kontrolnym gminy i liczy 15 radnych. Przy Radzie Gminy Rogowo kadencji działały w 2019 r. stałe komisje:

- Komisja Rewizyjna – 4 radnych
- Komisja Rozwoju Gospodarczego – 4 radnych
- Komisja Oświaty, Kultury, Zdrowia i Opieki Społecznej – 4 radnych
- Komisja Przestrzegania Ładu i Porządku Publicznego – 3 radnych
- Komisja Skarg, Wniosków i Petycji (w skład której wchodzi 4 radnych, będących jednocześnie członkami innych stałych komisji. Komisja Skarg, Wniosków i Petycji rozpatruje skargi na działania wójta i gminnych jednostek organizacyjnych a także wnioski oraz petycje składane przez obywateli.)

Urząd Gminy w Rogowie jest jednostką organizacyjną Gminy Rogowo, przy pomocy której Wójt Gminy Rogowo wykonuje zadania wynikające z ustaw szczegółowych.

Wykaz stanowisk pracy w Urzędzie Gminy w Rogowie

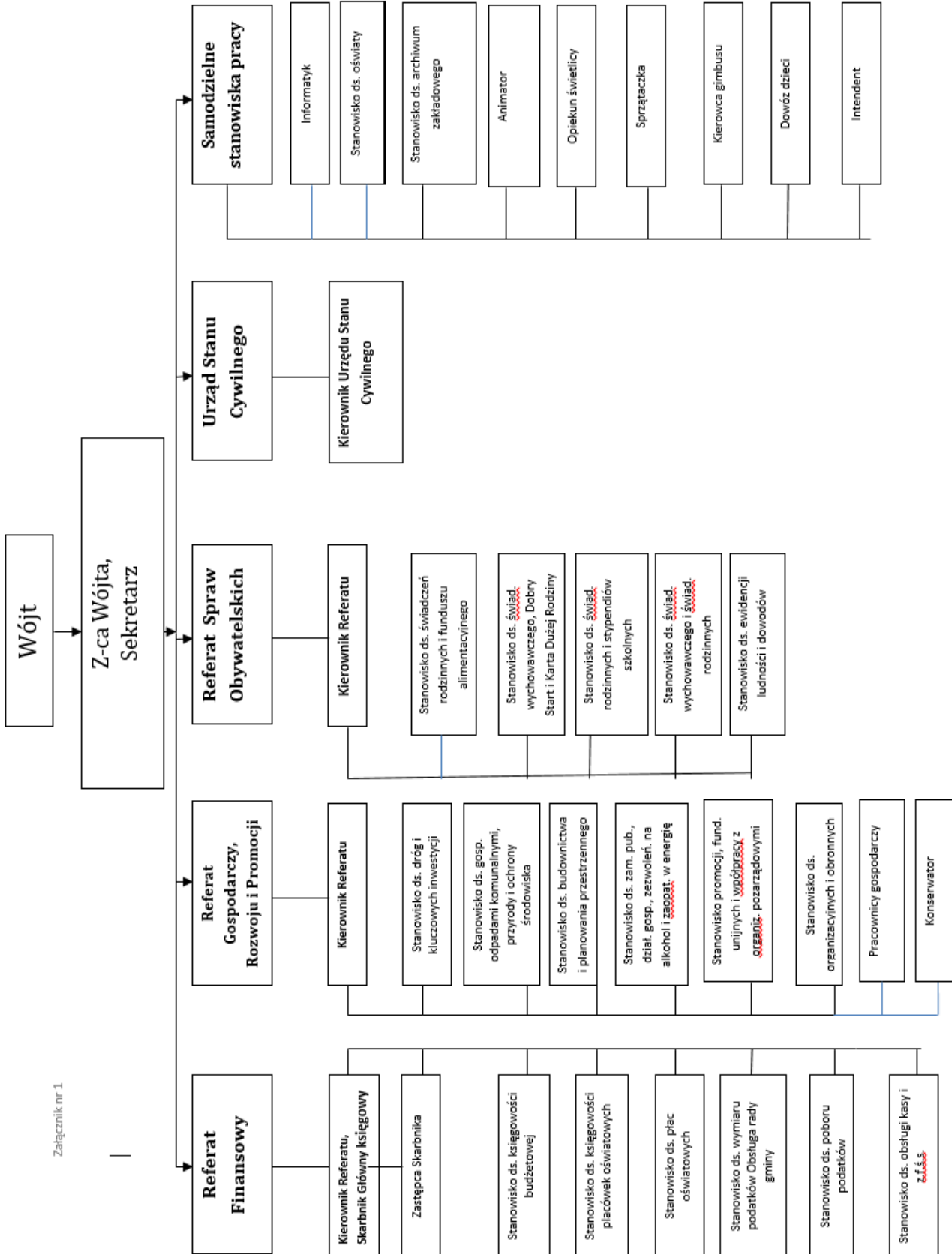
Lp.	Nazwa referatu	Stanowisko	Symbol	Ilość etatów
1.		Wójt Gminy	WG	1
2.		Z-ca Wójta	ZW	0,5
		Sekretarz Gminy	SG	
3.	Referat Finansowy			
		Skarbnik Gminy	FSG	1
		Główny księgowy		
		Z-ca Skarbnika	Fn	1
		Stanowisko ds. księgowości budżetowej	Fn	0,75
		Stanowisko ds. księgowości placówek oświatowych	FnOś	0,75
		Stanowisko ds. płac oświaty	FnOś	1
		Stanowisko ds. wymiaru podatków, obsługa rady gminy	Fn RG	1
		Stanowisko ds. poboru podatków	Fn	1
		Stanowisko ds. obsługi kasy i z.f.ś.s.	Fn	1
4.	Referat Gospodarczy, Rozwoju i Promocji			
		Kierownik Referatu	Og.	1
		Stanowisko ds. dróg i kluczowych inwestycji	Og.	1

Raport o stanie Gminy Rogowo

		Stanowisko ds. gospodarki odpadami komunalnymi, przyrody i ochrony środowiska	Og	1
		Stanowisko ds. budownictwa i planowania przestrzennego	Og	1
		Stanowisko ds. zamówień publicznych, działalności gospodarczej, zezwoleń na sprzedaż alkoholu i zaopatrzenia w energię elektryczną	Og	1
		Stanowisko ds. organizacyjnych i obronnych	Og	1
		Stanowisko pracy ds. promocji, funduszy unijnych i współpracy z organizacjami pozarządowymi	Og	1
		Pracownicy gospodarczy		5
		Konserwator		1,5
5.	Referat Spraw Obywatelskich			
		Kierownik Referatu	SO.	1
		Stanowisko ds. świadczeń rodzinnych i funduszu alimentacyjnego	SO	1
		Stanowisko ds. świadczenia wychowawczego, programu „Dobry Start” oraz Karty Dużej Rodziny	SO	1

		Stanowisko ds. świadczeń rodzinnych i stypendiów szkolnych	SO	1
		Stanowisko ds. świadczenia wychowawczego i świadczeń rodzinnych	SO	0,75
		Stanowisko ds. ewidencji ludności i dowodów osobistych	SO	1
6.	Urząd Stanu Cywilnego			
		Kierownik Urzędu Stanu Cywilnego	USC	0,5
7.	Samodzielne stanowisko pracy			
		Stanowisko pracy ds. informatyki	IN	1
		Stanowisko pracy ds. oświaty	Oś	1
		Stanowisko ds. archiwum zakładowego	Az	0,25
8.	Świetlica	Opiekun świetlicy		1
9.	Boisko Orlik	Animator		1
10.	Obsługa	Kierowca gimbusu		2
11.	Obsługa	Dowóz dzieci – opiekunka, pracownik gospodarczy		1,5
12.	Obsługa	Intendent		0,5
13.	Obsługa	Sprzątaczką		1
	Razem			38

Raport o stanie Gminy Rogowo



W skład urzędu wchodzi następujące komórki organizacyjne i stanowiska:

Gminne jednostki organizacyjne:

- Gminny Ośrodek Pomocy Społecznej w Rogowie
- Gminna Biblioteka Publiczna w Rogowie – instytucja kultury
- Szkoła Podstawowa w Nowym Kobrzyńcu
- Szkoła Podstawowa im. Henryka Napiórkowskiego w Rogowie
- Szkoła Podstawowa w Sosnowie
- Szkoła Podstawowa im. Zygmunta Padlewskiego w Nadrożu
- Publiczne Gimnazjum w Rogowie (do 31.08.2019 r.)

1.3. Liczba ludności Gminy Rogowo

Liczba stałych i czasowych mieszkańców Gminy Rogowo, według stanu na dzień 31 grudnia 2019 r., na podstawie prowadzonego przez gminę rejestru mieszkańców, kształtowała się następująco:

Miejscowość	Ulica	Mieszkańcy		
		stali	czasowi	aktualni
Borowo		148	2	150
Brzeszczki Duże		124	2	126
Brzeszczki Małe		107	3	110
Charszewo		97	1	98
Czumsk Duży		249	1	250
Czumsk Mały		111	1	112
Huta		125		125
Huta Chojno		117		117
Karbowizna		79		79
Kosioro		108	3	111

Raport o stanie Gminy Rogowo

Lasoty		270	1	271
Lisiny		56	1	57
Nadróż		581	47	628
Narty		74		74
Nowy Kobrzyniec		130	3	133
Pinino		128		128
Pręcunki		258	2	260
Rogowo		616	10	626
Rogówko		76	3	79
Rojewo		229	1	230
Ruda		56		56
Rumunki Likieckie		57		57
Sosnowo		279	11	290
Stary Kobrzyniec		216	8	224
Szczerby		85		85
Świeżawy		208	7	215
Wierzchowiska		54	1	55
Zamość		70		70
	Razem	4708	108	4816

Liczba mieszkańców ogółem w gminie wynosi: 4816 (w roku 2018 było to 4779 osób).

1.4. Grunty gminy

Z inwentaryzacji gruntów należących do Gminy Rogowo wynika, że Gmina Rogowo jest właścicielem 842 nieruchomości o łącznej powierzchni 46,6611 ha.

L.p.	Miejscowość	Powierzchnia w ha
1.	Borowo	0,0800
2.	Brzeszczki Duże	0,4140
3.	Brzeszczki Małe	0,5844
4.	Charszewo	5,6719
5.	Czumsk Duży	1,5021
6.	Czumsk Mały	0,3708
7.	Huta	1,5579
8.	Huta Chojno	2,8639
9.	Karbowizna	1,0908
10.	Kosiory	0,3688
11.	Kowalki	0,0410
12.	Lasoty	2,2413
13.	Lisiny	0,1729
14.	Nadróż	1,1201
15.	Narty	0,4247
16.	Pręczi	1,9455
17.	Rogówko	0,2713
18.	Rogowo	16,3485

Raport o stanie Gminy Rogowo

19.	Rojewo	1,9904
20.	Ruda	0,1700
21.	Rumunki Likieckie	1,0505
22.	Sosnowo	2,6427
23.	Stary Kobrzyniec	1,9002
24.	Świeżawy	0,6700
25.	Wierzchowiska	1,1674
Razem:		46,6611

1.5. Rolnictwo - gospodarstwa rolne

Gmina Rogowo posiada niekorzystne warunki do produkcji rolnej. Większość gleb to gleby słabej jakości. Grunty o wysokich klasach bonitacyjnych zajmują niewielką część użytków rolnych.

Strukturę zagospodarowania gruntów Gminy Rogowo przedstawia tabela.

Rodzaje gruntów	Powierzchnia (w ha)	Struktura %
Użytki rolne, w tym :	7 770	55,6%
Grunty orne	5 808	74,7%
Sady	77	1,0%
Łąki trwałe	961	12,4%
Pastwiska	924	11,9%
Lasy i grunty leśne	4 825	34,5%
Pozostałe grunty i nieużytki	1 391	9,9%
RAZEM	13 986	100%

Źródło: Geoportal Rypin

Na obszarze Gminy Rogowo dominują grunty słabej jakości pod względem przydatności rolniczej. Grunty najlepszych klas bonitacyjnych czyli I-IIIb, zajmują około 3% ogólnej powierzchni użytków rolnych. Natomiast najslabsze gleby klasy V-VI stanowią około 76% ogólnej powierzchni użytków rolnych.

Źródło: Geoportal Rypin

Na koniec 2019r. na terenie Gminy Rogowo funkcjonowało 1163 gospodarstw rolnych. Największy udział stanowiły gospodarstwa rolne o powierzchni 2-5 ha włącznie – 332 tj. 28,55% wszystkich gospodarstw rolnych. Gospodarstwa o powierzchni powyżej 10 ha stanowiły 27,94% wszystkich gospodarstw rolnych.

Tabela: Struktura gospodarstw rolnych na terenie Gminy Rogowo

L.p	Powierzchnia gospodarstw	Ilość gospodarstw
1	1-2 ha	200
2	2,01 – 5 ha	332
3	5,01 – 10 ha	306
4	10,01 – 20 ha	244
5	Powyżej 20 ha	81

Źródło: Dane Urzędu Gminy Rogowo

1.6. Podmioty gospodarcze

Zgodnie z danymi z Centralnej Ewidencji i Informacji o Działalności Gospodarczej (CEDIG), według stanu na 31 grudnia 2019 roku ilość zarejestrowanych podmiotów gospodarczych, które główne miejsce wykonywania działalności znajduje się na terenie Gminy Rogowo wynosiła 354 pozycji, przy czym status aktywnego przedsiębiorcy posiadało 130 podmiotów, status wykreślonego przedsiębiorcy posiadało 194 podmiotów, status „zawieszony” 26 przedsiębiorców, natomiast liczba podmiotów, która prowadziła działalność gospodarczą wyłącznie w formie spółki cywilnej wynosiła 4.

Podmioty gospodarcze funkcjonujące na terenie Gminy Rogowo to przede wszystkim mikro i małe przedsiębiorstwa.

Głównymi branżami, którymi zajmują się przedsiębiorcy w Gminie Rogowo są: usługi ogólnobudowlane, handel i naprawy pojazdów, handel artykułami spożywczymi i przemysłowymi oraz transport drogowy towarów.

1.7. Organizacje pozarządowe

Na terenie Gminy Rogowo działają następujące organizacje pozarządowe:

- Koła Gospodyń Wiejskich
 - 1) Koło Gospodyń Wiejskich w Charszewie
 - 2) Koło Gospodyń Wiejskich w Czumsku Małym
 - 3) Koło Gospodyń Wiejskich w Czumsku Dużym
 - 4) Koło Gospodyń Wiejskich w Lasotach
 - 5) Koło Gospodyń Wiejskich w Nadrożu
 - 6) Koło Gospodyń Wiejskich w Pręczkach
 - 7) Koło Gospodyń Wiejskich w Rogowie
 - 8) Koło Gospodyń Wiejskich w Rogówku
 - 9) Koło Gospodyń Wiejskich w Rojewie
 - 10) Koło Gospodyń Wiejskich w Sosnowie
 - 11) Koło Gospodyń Wiejskich w Starym Kobrzyńcu
 - 12) Koło Gospodyń Wiejskich w Świeżawach

- Ochotnicze Straże Pożarne
 - 1) Ochotnicza Straż Pożarna w Borowie
 - 2) Ochotnicza Straż Pożarna w Czumsku Dużym
 - 3) Ochotnicza Straż Pożarna w Czumsku Małym
 - 4) Ochotnicza Straż Pożarna w Lasotach
 - 5) Ochotnicza Straż Pożarna w Nadrożu
 - 6) Ochotnicza Straż Pożarna w Pręczkach
 - 7) Ochotnicza Straż Pożarna w Rogowie
 - 8) Ochotnicza Straż Pożarna w Rogówku
 - 9) Ochotnicza Straż Pożarna w Rojewie
 - 10) Ochotnicza Straż Pożarna w Rudzie
 - 11) Ochotnicza Straż Pożarna w Starym Kobrzyńcu
 - 12) Ochotnicza Straż Pożarna w Świeżawach

- „Stowarzyszenie na rzecz rozwoju Gminy Rogowo”

2. INFORMACJE FINANSOWE

2.1. Wykonanie budżetu Gminy Rogowo

Budżet Gminy Rogowo na 2019 rok Rada Gminy Rogowo przyjęła Uchwałą Nr III/18/2018 z dnia 30 grudnia 2018 r.

Przyjęta uchwała budżetowa upoważniła Wójta do spłaty wcześniej zaciągniętych pożyczek i kredytu w kwocie **355 176,48 zł**. W ciągu roku spłacono pożyczki i kredyt w wysokości **355 176,48 zł** zgodnie z harmonogramem spłat.

W roku 2019 nie korzystano z kredytu w rachunku bieżącym na pokrycie przejściowego deficytu budżetu.

Budżet w 2019 roku zamknął się kwotami:

	Plan (po zmianach)	Wykonanie	%
Dochody	24 172 352,45	23 411 132,68	96,85
<i>w tym: majątkowe</i>	559 652,14	78 391,61	14,00
Udział dochodów majątkowych do dochodów ogółem:			0,33
Wydatki	28 145 452,45	26 559 855,72	94,37
<i>w tym: majątkowe</i>	5 208 102,00	4 786 634,61	91,91
Udział wydatków majątkowych do wydatków ogółem:			18,02
Dochody zadania zlecone	8 061 965,45	7 957 482,14	98,70
Wydatki zadania zlecone	8 061 965,45	7 957 482,14	98,70

Dochody i wydatki Gminy Rogowo na przestrzeni lat

Wykonanie dochodów i wydatków Gminy Rogowo	2015 r.	2016 r.	2017 r.	2018 r.	2019 r.
Wykonanie dochodów według stanu na 31 XII	18 064 944,88	21 623 634,09	22 540 481,42	22 944 176,69	23 411 132,68
Wykonanie wydatków według stanu na 31 XII	17 328 764,07	20 716 872,63	22 660 464,31	24 679 345,17	26 559 855,72
Nadwyżka/ Deficyt	+736 180,81	906 761,46	-119 982,89	- 1 735 168,48	-3 148 723,04

STRUKTURA DOCHODÓW

Tabela Nr 1. Wykonanie dochodów wg rodzaju w stosunku do planu na dzień 31.12.2019 r.

Dochody	Plan	Wykonanie	% Wykonania
dochody bieżące	23 612 700,31	23 332 741,07	98,81
dochody majątkowe	559 652,14	78 391,61	14,00
Razem	24 172 352,45	23 411 132,68	96,85

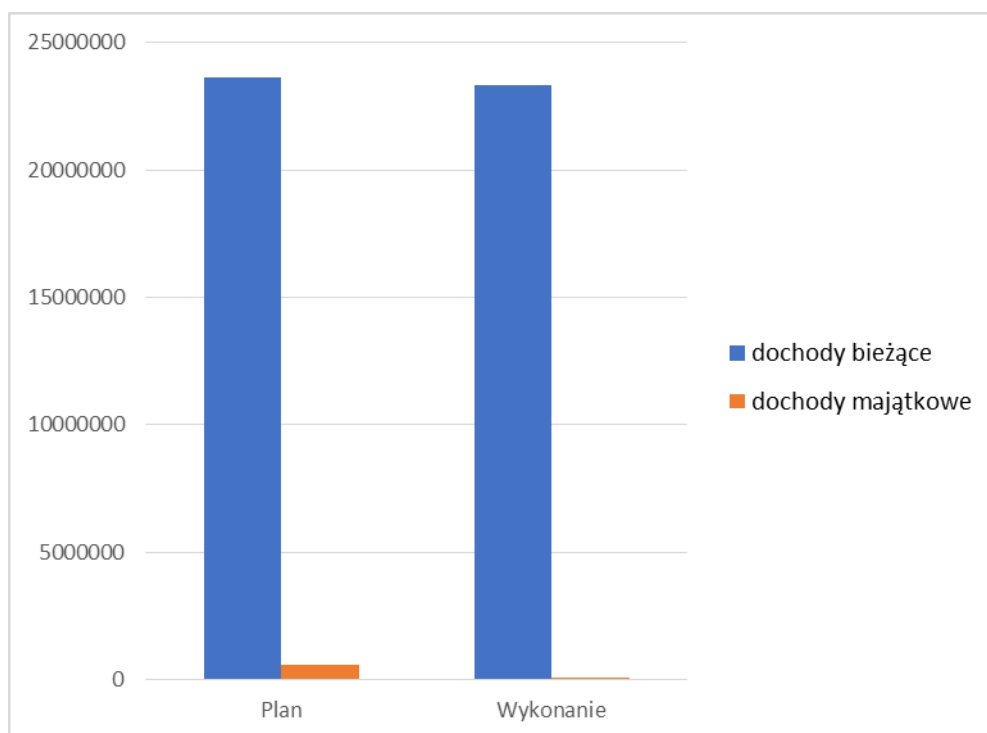
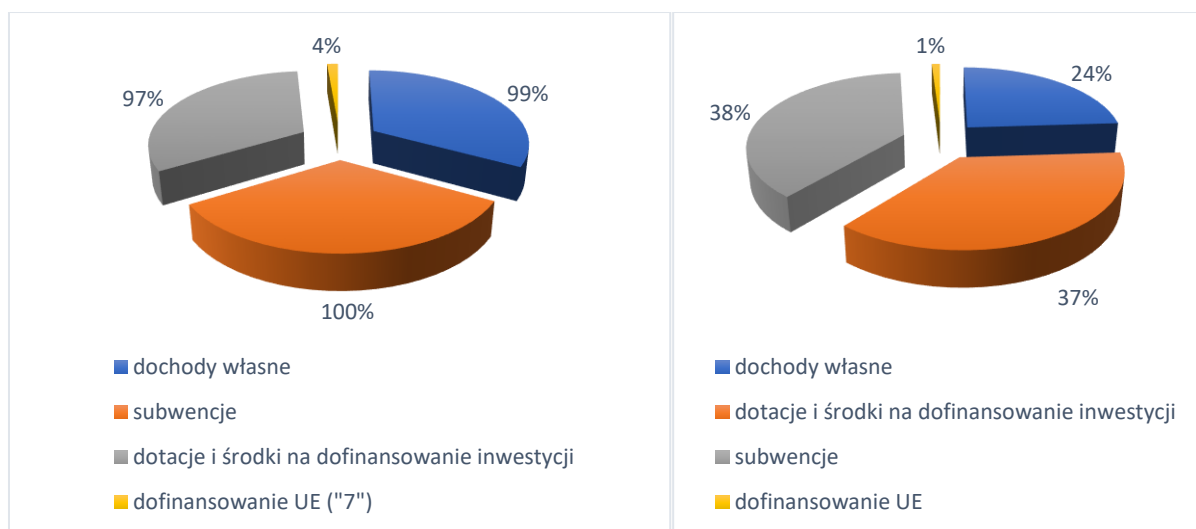


Tabela Nr 2. Wykonanie dochodów wg źródła na dzień 31.12.2019 r.

Źródło dochodów	Plan	Wykonanie	% wykonania
dochody własne	5 774 053,86	5 721 976,22	99,10
Subwencje	8 971 523,00	8 971 523,00	100,00
dotacje i środki na dofinansowanie inwestycji	8 924 893,45	8 696 860,44	97,45
dofinansowanie UE („7”)	501 882,14	20 773,02	4,14
Razem	24 172 352,45	23 411 132,68	99,68

a) w stosunku do ich planu

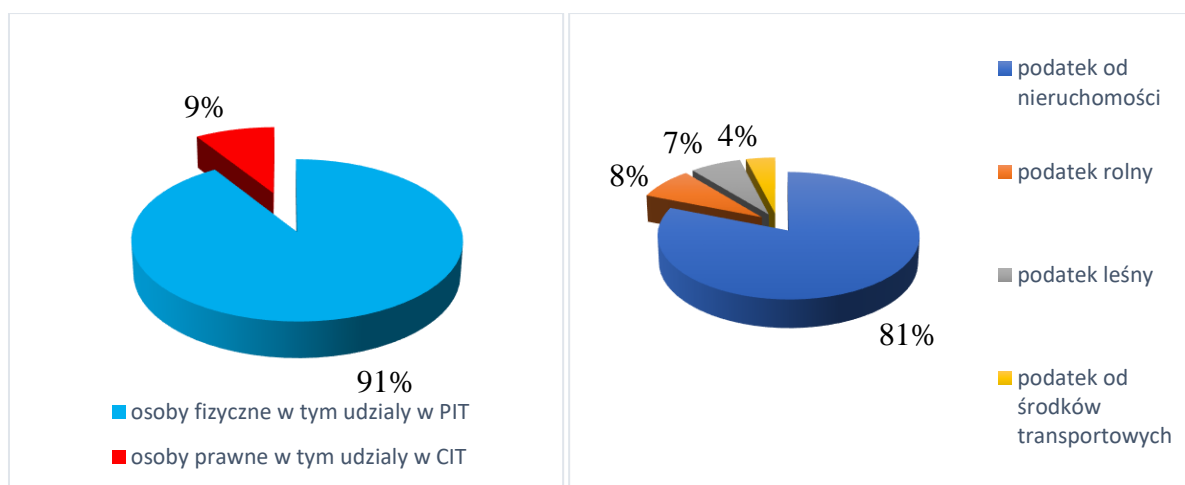
b) w stosunku do wykonania ogółem



Rysunek 1. Struktura wykonania dochodów podatkowych w stosunku do ich wykonania ogółem na dzień 31.12.2019 r.

a) wg formy prawnej

b) wg rodzaju

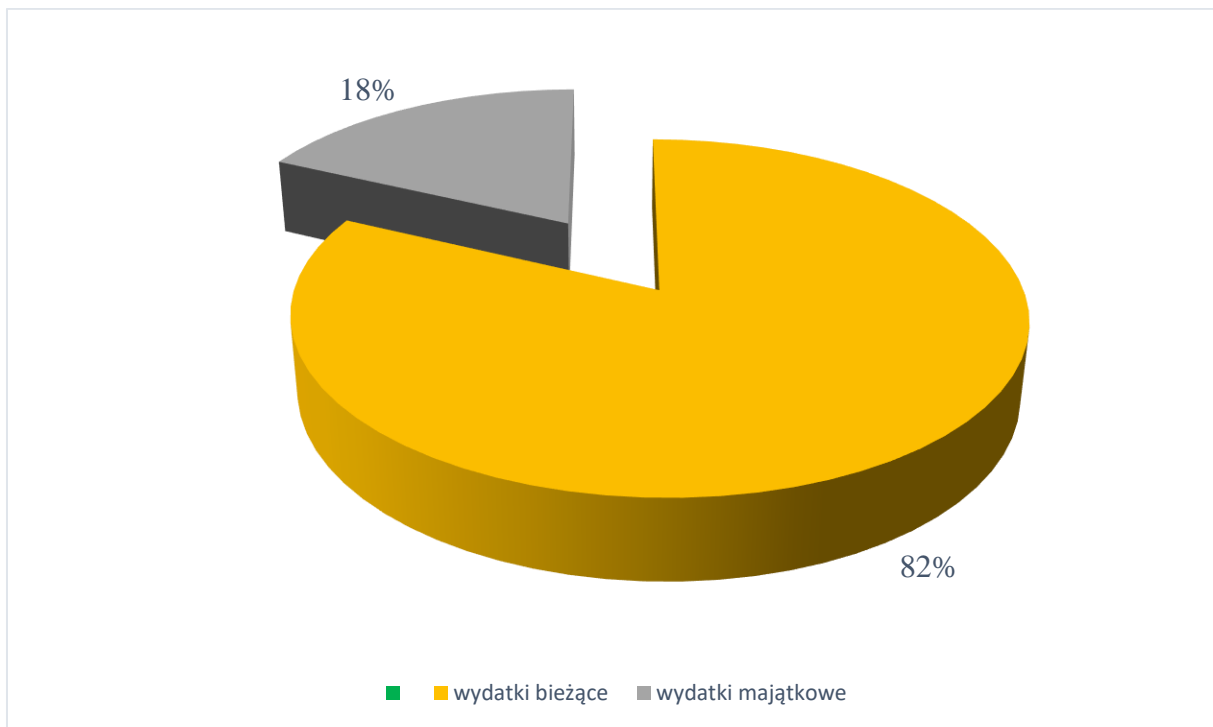


STRUKTURA WYDATKÓW

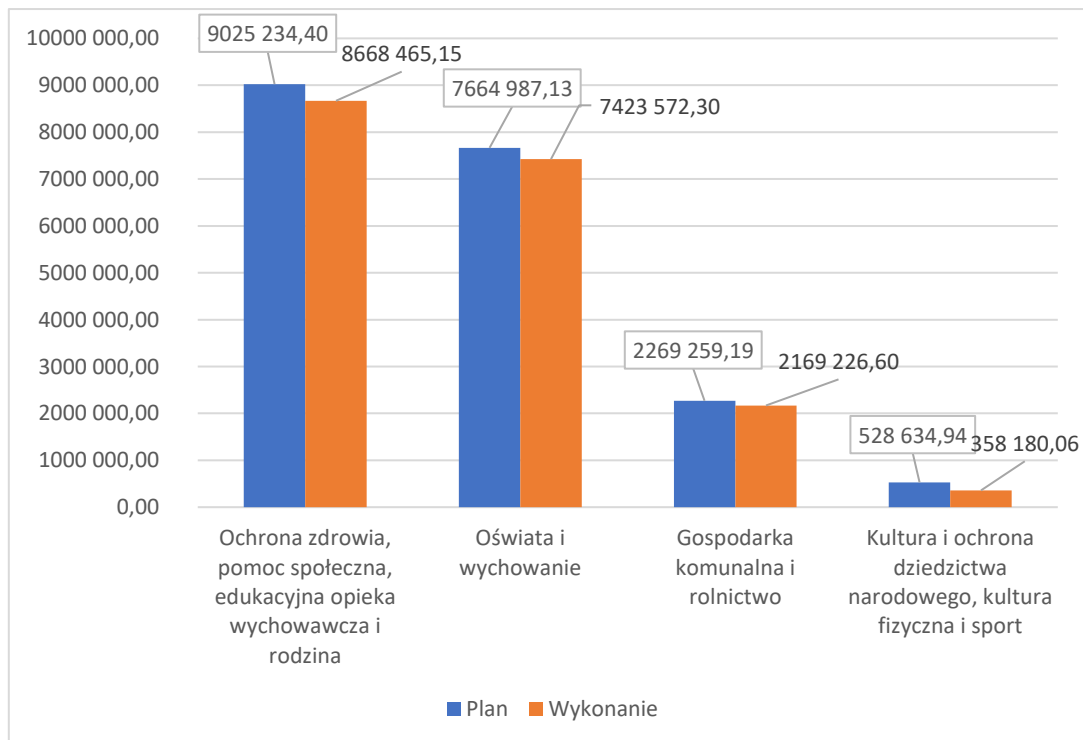
Tabela nr 1. Struktura wydatków wg rodzaju na dzień 31.12.2019r.

Rodzaje wydatków	Plan	Wykonanie	% wykonania
wydatki bieżące	22 937 350,45	21 773 221,11	94,92
wydatki majątkowe	5 208 102,00	4 786 634,61	91,91
RAZEM	28 145 452,45	26 559 855,72	94,37

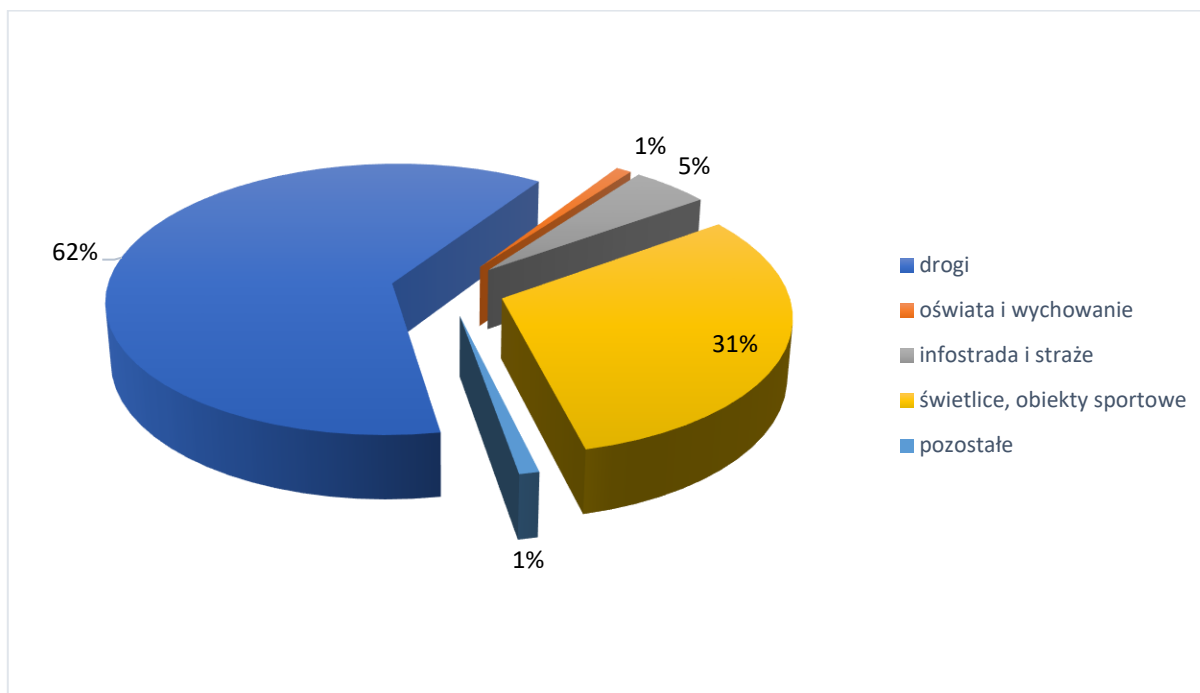
Wykres nr 1. Udział wydatków bieżących i majątkowych w wykonaniu ogółem na dzień 31.12.2019 r.



Wykres nr 2. Struktura wydatków bieżących na dzień 31.12.2019 r.



Wykres nr 3. Struktura wydatków majątkowych na dzień 31.12.2019 r. wg wykonania



Wynik finansowy wykonania budżetu za rok 2019 to deficyt w wysokości **3 148 723,04 zł**, stanowiący różnicę pomiędzy wykonaniem dochodów i wydatków.

Wykonanie dochodów gminy Rogowo na dzień 31 grudnia 2019 r. wyniosło ogółem **23 411 132,68 zł**, z tego:

1) dochody bieżące wyniosły 23 332 741,07 zł; w tym:

- dochody z subwencji ogólnej wyniosły 8 971 523,00 zł; z tego subwencja oświatowa 4 363 656,00 zł;
- dochody z tytułu dotacji na cele bieżące (zadania zlecone) 7 957 482,14 zł; w tym na świadczenie wychowawcze, świadczenia rodzinne i świadczenia z funduszu alimentacyjnego, wydawanie Karty Dużej Rodziny, specjalistyczne usługi opiekuńcze wspieranie rodziny – łącznie kwota 7 402 131,53 zł; wypłata podatku akcyzowego zawartego w cenie oleju napędowego wykorzystywanego do produkcji rolnej 555 350,61 zł;
- dochody z tytułu dotacji na cele bieżące (zadania własne) 739 378,30 zł.
Są one głównie przeznaczone na pomoc społeczną;
- dochody z tytułu udziału we wpływach z podatku dochodowego od osób fizycznych (PIT) 1 963 247,00 zł;

- dochody z tytułu udziału we wpływach z podatku dochodowego od osób prawnych (CIT) wyniosły 21 121,95 zł.
- dochody z tytułu podatków i opłat wyniosły 3 737 607,27 zł; w tym: wpływy z opłat za gospodarowanie odpadami komunalnymi 625 024,53 zł; wpływy opłat za zezwolenia na sprzedaż napojów alkoholowych 57 116,41 zł, wpływy z opłaty skarbowej i za zajęcie pasa drogowego 40 712,44 zł; wpływy z usług – za dostarczoną wodę 461 512,19 zł; za odbiór ścieków 186 511,26 zł.

2) Dochody majątkowe wyniosły 78 391,61 zł; w tym:

- dochody ze sprzedaży majątku stanowiły kwotę 11 050,00 zł (sprzedaż dwóch samochodów strażackich 10 550,00, zełmowanie wyeksploatowanego samochodu Żuk 500,00);
- dotacje celowe w ramach programów finansowanych z udziałem środków europejskich - realizacja projektu „Infostrada Kujaw i Pomorza” 20 773,02 zł

Wykonanie wydatków na dzień 31 grudnia 2019 r. wyniosło ogółem 26 559 855,72 zł; z tego:

1) wydatki bieżące stanowiły kwotę 21 773 221,11 zł; w tym wydatki na obsługę długu 21 173,50 zł;

2) wydatki majątkowe wyniosły 4 786 634,61 zł.

Na oświatę i wychowanie wydatkowano 7 484 997,78 zł; tj. 28% wszystkich wydatków. Do utrzymania szkół i placówek oświatowych gmina dopłaca co roku ponad 3 mln zł.

Na działania w związku z pomocą społeczną, wspieraniem rodziny, edukacyjną opieką wychowawczą i ochroną zdrowia – łącznie wydatkowano 8 584 610,74 zł; z tego: w dziale pomoc społeczna 1 001 398,58 zł; w dziale rodzina wydatkowano 7 421 015,96 zł oraz na pomoc materialną dla uczniów o charakterze socjalnym 149 886,20 zł.

Na administrację publiczną przeznaczono 2 364 94,25 zł; w tym: urzędy wojewódzkie, urząd gminy, rada gminy, pracownicy interwencyjni, promocja gminy.

Na utrzymanie i budowę dróg gminnych wydatkowano 3 371 308,56 zł; z tego wydatki bieżące 426 070,30 zł i wydatki majątkowe 2 945 238,26 zł. W ramach wydatków bieżących z Funduszu Sołeckiego zostały wyremontowane drogi w sołectwach.

Na gospodarkę komunalną w zakresie wydatków bieżących przeznaczono 1 311 884,32 zł; z tego na: gospodarkę odpadami 762 791,02 zł; oświetlenie drogowe i konserwację 58 722,48 zł; pozostałą działalność 61 260,35 zł – w tym na plany zagospodarowania

przestrzennego 36 544,00 zł; za projekty o warunkach zabudowy 11985,00 zł, za transport i unieszkodliwienie wyrobów zawierających azbest 44 398,05 zł.

W ramach wydatków majątkowych przeznaczono: na gospodarkę ściekową 20 081,95 zł.

Zwrot podatku akcyzowego zawartego w cenie oleju napędowego wykorzystywanego do produkcji rolnej – dla rolników wypłacono 555 350,61 zł.

Na kulturę i sport poniesione wydatki bieżące to kwota 355 573,68 zł; z tego: gmina udzieliła dotacji podmiotowej dla instytucji kultury 211 686,12 zł; na utrzymanie świetlic przeznaczono 122 342,66 zł; na kulturę fizyczną i sport wydatkowano 21 544,90 zł.

Wydatki inwestycyjne na kulturę i sport to kwota 1 488 280,04 zł.

Udział wydatków majątkowych w wydatkach ogółem wyniósł 18%.

2.2. Gospodarowanie odpadami komunalnymi w 2019 roku

Koszty poniesione w związku z odbieraniem, odzyskiem, recyklingiem i unieszkodliwieniem odpadów komunalnych.

Koszty poniesione w roku 2019 przez Gminę Rogowo związane były z odbiorem odpadów komunalnych od właścicieli nieruchomości zamieszkałych i niezamieszkałych oraz ich przekazaniem do miejsc odzysku czy unieszkodliwiania.

Koszty te przedstawia poniższa tabela:

Zestawienie kosztów i wydatków poniesionych przez Gminę Rogowo w roku 2019, w związku z obsługą systemu gospodarowania odpadami komunalnymi.	
Wyszczególnienie	Koszty i wydatki (zł)
Koszty odbioru i zagospodarowania odpadów komunalnych	680 240,12
Koszty obsługi systemu (wynagrodzenia pracowników, dzierżawa pojemników, koszty przesyłek pocztowych, materiały	123 625,59

biurowe, opłaty za telefon komórkowy, opłaty za program- System Zarządzania Usługami Komunalnymi QNet, licencja WinRAR, analiza próbek ze składowiska, wynagrodzenie sołtysów za inkaso, itp.	
Razem	803 865,71 zł

W roku 2019 kwota, jaką mieszkańcy powinni wpłacić na podstawie złożonych deklaracji o wysokości opłaty za odbiór i zagospodarowanie odpadów to 656 969,15 zł.

Z założenia twórców ustawy wynika, że cały system gospodarowania odpadami ma się zbilansować. Jak widać z powyższego zestawienia, Gmina Rogowo musiała dopłacić do systemu gospodarowania odpadami.

2.3. Poziom zadłużenia

Poziom zadłużenia gminy Rogowo na przestrzeni lat

Poziom zadłużenia według stanu na dzień 31 XII	2015 r.	2016 r.	2017 r.	2018 r.	2019 r.
	1 556 285,30	1 108 851,18	1 300 647,06	1 000 411,80	4 617 043,32

Zadłużenie gminy Rogowo na dzień 31 grudnia 2019 r. stanowiło kwotę 4 617 043,32 zł i dotyczyło:

- 1) umowy Nr 25/2014 z dnia 04 grudnia 2014 roku o kredyt długoterminowy z Banku Polska Kasa Opieki Spółka Akcyjna z siedzibą w Warszawie w wysokości 1 350 000,00 zł z przeznaczeniem na finansowanie planowanego deficytu budżetu na 2014 r. w wysokości 679 246,00 zł oraz na spłatę wcześniej zaciągniętych zobowiązań

z tytułu zaciągniętych kredytów i pożyczek w wysokości 670 754,00 zł. Wykorzystane środki kredytu do dnia 30 grudnia 2014 r., to kwota 1 176 000,00 zł. Do spłaty pozostało łącznie 246 000,00 zł;

- 2) umowy Nr 12/2017 z dnia 25 lipca 2017 roku o pożyczkę długoterminową z Fundacji „Europejski Fundusz Rozwoju Wsi Polskiej – Counterpart Fund” z Warszawy na kwotę 617 000,00 zł; z przeznaczeniem na finansowanie przedsięwzięcia infrastrukturalnego budowy dróg wiejskich w zakresie pod nazwą: „Budowa drogi gminnej nr 120510C Lasoty – Karbowizna”. Do spłaty pozostało łącznie 399 235,32 zł;
- 3) umowy Nr 43/2019 z dnia 27 grudnia 2019 r. o kredyt długoterminowy z banku BNP Paribas Bank polska w wysokości 2 400 000,00 z przeznaczeniem na sfinansowanie zaplanowanego w 2019 r. deficytu budżetu;
- 4) umowy pożyczki Nr PROW-07.2.1-11-01187-04 na wyprzedzające finansowanie w ramach PROW w wysokości 1 571 808,00 zł na dofinansowanie budowy drogi Szczerby.

Gmina na dzień 31 grudnia 2019 r. posiadała zobowiązania niewymagalne powstałe w roku bieżącym na kwocie 688 899,01 zł; z tego: zobowiązania z tytułu dostaw i usług 65 266,39 zł; zobowiązania dotyczące płac i pochodnych 623 632,62 zł oraz zobowiązania wymagalne wobec przedsiębiorstw niefinansowych na kwotę 246,00 dotyczące oświaty.

Stan środków na rachunku bieżącym budżetu na dzień 31.12.2019 r. wyniósł 1 586 603,56 zł w tym: środki subwencji oświatowej 320 690,00 zł oraz środki z dotacji na zadania zlecone zwrócone do 31 stycznia 2020 r. – 186 247,80 zł; środki z Funduszu Dróg Samorządowych 635 020,00 zł.

Wolne środki z tytułu nadwyżki środków pieniężnych na rachunku bieżącym budżetu, o których mowa w art. 217 ust. 2 pkt 6 ustawy o finansach publicznych, za rok 2019 wyniosły 483754,77 zł.

Należności gminy na dzień 31 grudnia 2019 r. stanowiły kwotę 640 688,37 zł; w tym należności wymagalne 633 174,85 zł. Są to głównie dłużnicy alimentacyjni 515 409,53 zł. Należności wymagalne za wodę wynoszą 23 957,58 zł; za ścieki 13 728,95 zł; należności wymagalne z opłat za odpady komunalne 34 814,95 zł; należności wymagalne z podatków od osób fizycznych i prawnych 44 199,96 zł. Na te należności gmina wystawia upomnienia, decyzje oraz oddaje sprawy do komorników.

Wolne środki z tytułu nadwyżki środków pieniężnych na rachunku bieżącym budżetu (o których mowa w art. 217 ust.2 pkt 6 ustawy o finansach publicznych) za rok 2019 wyniosły 483 754,77 zł.

Gmina Rogowo według stanu na dzień 31.12.2019 r. nie posiada zobowiązań z tytułu udzielonych poręczeń i gwarancji.

Budżet w 2019 roku wykonywany był przez następujące samodzielne jednostki organizacyjne:

1. Gminny Ośrodek Pomocy Społecznej w Rogowie,
2. Urząd Gminy w Rogowie,
3. Szkoła Podstawowa w Sosnowie,
4. Szkoła Podstawowa w Nowym Kobrzyńcu,
5. Szkoła Podstawowa im. Zygmunta Padlewskiego w Nadrożu,
6. Szkoła Podstawowa im. Henryka Napiórkowskiego w Rogowie,
7. Publiczne Gimnazjum w Rogowie (do 31.08.2019).

Wartość mienia komunalnego na dzień 31.12.2018 r. wynosiła 66 925,83 zł. Wartość tego mienia wzrosła o kwotę 4 503 912,54 zł i na dzień 31.12.2019 r. wyniosła 71 429 539,37 zł.

Za 2019 rok dochody w przeliczeniu na jednego mieszkańca wynosiły 4 926,59 zł; natomiast wydatki w przeliczeniu na jednego mieszkańca, to kwota 5 589,20 zł.

Rozpatrując Wieloletnią Prognozę Finansową, gmina spełnia wymogi określone w art. 243 ustawy o finansach publicznych (Dz.U. z 2019 r., poz. 869). Wskaźnik planowanej łącznej kwoty spłaty zobowiązań w stosunku do dochodów ogółem określonych w art. 243 ust.1 cytowanej ustawy wynosi 3,99%. Wskaźnik planowanej łącznej kwoty spłaty zobowiązań do dochodów ogółem po uwzględnieniu wyłączeń na dany rok wynosi 3,22%. Wskaźnik dochodów bieżących powiększony o dochody ze sprzedaży majątku oraz pomniejszony o wydatki bieżące, do dochodów budżetu, ustalony dla danego roku (wskaźnik jednoroczny) wynosi 4,76%. Dopuszczalny wskaźnik spłaty zobowiązań określony w artykule 243, obliczony w oparciu o wykonanie roku poprzedzającego pierwszy rok prognozy (wskaźnik ustalony w oparciu o średnią arytmetyczną z trzech poprzednich lat) wynosi 10,76%. Analizując górne progi tych wskaźników stwierdzam, że posiadamy zdolność kredytową na przyszłe lata.

2.4. Fundusz sołecki

Uchwałą Nr XXX/18/18 Rady Gminy Rogowo z dnia 23 marca 2018 r. po raz pierwszy został wyodrębniony fundusz sołecki na 2019 rok. W ramach Funduszu Sołeckiego w 2019 r. wydatkowano 389 544,20 zł. Zrealizowano następujące przedsięwzięcia:

- montaż barier ochronnych w miejscowości Zamość 4 000,00 zł
- zakup progów zwalniających w miejscowości Czumsk Duży, Charszewo, Rogowo 10 923,89
- remonty dróg gruntowych w miejscowościach Kosiory, Pinino, Sosnowo, Huta Chojno, Ruda, Rojewo, Huta, Charszewo, Borowo, Rogowo-Plebanka, Rogowo-Młynik, Szczerby, Narty, Pinino, Świeżawy, Nadróż i Wierzchowiska na łączną kwotę 242 215,42 zł
- zakup 13 szt. ubrań koszarowych dla OSP Świeżawy 2 275,00 zł
- zakup garażu blaszaka i doposażenie sprzętu dla OSP Świeżawy 3 000,00 zł, zakup ubrań specjalistycznych dla OSP Pręczi 3 000,00 zł
- Rojewo „Doposażenie boiska ogólnodostępnego” 1 700,99 zł
- Stary Kobrzyniec „Doposażenie boiska szkolnego - ogólnodostępnego” 15 0786 zł

3. REALIZACJA UCHWAŁ RADY GMINY ROGOWO

3.1. Szczegółowy wykaz uchwał podjętych w 2019r. przez radę Gminy Rogowo w kadencji 2018-2023

L.p	Numer uchwały	Data podjęcia	Tytuł
1	IV/23/2019	7.02.2019	zmieniająca uchwałę w sprawie budżetu Gminy Rogowo na 2019 rok
2	IV/24/2019	7.02.2019	w sprawie uchwalenia ekwiwalentu pieniężnego za udział członków ochotniczych straży pożarnych w działaniach ratowniczych i szkoleniach pożarniczych
3	IV/25/2020	7.02.2019	w sprawie upoważnienia Kierownika Gminnego Ośrodka Pomocy Społecznej w Rogowie do załatwiania indywidualnych spraw z zakresu administracji publicznej dotyczących zryczałtowanego dodatku energetycznego

4	IV/26/2019	7.02.2019	w sprawie Statutu Gminy Rogowo
5	IV/27/2019	7.02.2019	w sprawie uchwalenia Gminnego Programu Profilaktyki i Rozwiązywania Problemów Alkoholowych oraz Przeciwdziałania Narkomanii na 2019r.
6	IV/28/2019	7.02.2019	zmieniająca uchwałę w sprawie nadania statutu jednostkom pomocniczym-sołectwom położonym na terenie Gminy Rogowo
7	V/29/2019	21.03.2019	zmieniająca uchwałę w sprawie budżetu Gminy Rogowo na 2019 rok.
8	V/30/2019	21.03.2019	zmieniająca uchwałę w sprawie ustalenia ekwiwalentu pieniężnego za udział członków ochotniczych straży pożarnych w działaniach ratowniczych i szkoleniach pożarniczych
9	V/31/2019	21.03.2019	zmieniająca uchwałę w sprawie uchwalenia Gminnego Programu Profilaktyki i Rozwiązywania Problemów Alkoholowych oraz Przeciwdziałania Narkomanii
10	V/32/2019	21.03.2019	w sprawie rozpatrzenia skargi na działalność jednostki organizacyjnej
11	V/33/2019	21.03.2019	w sprawie dokonania wyboru metody ustalenia opłaty za gospodarowanie odpadami komunalnymi oraz ustalenia stawki tej opłaty w przypadku nieruchomości na których zamieszkują mieszkańcy , ustalenia stawki za pojemnik o określonej pojemności w przypadku nieruchomości na których nie zamieszkują mieszkańcy, a powstają odpady komunalne oraz ustalenia ryczałtowej stawki opłaty za gospodarowanie odpadami komunalnymi w przypadku nieruchomości wykorzystywanej w celach rekreacyjno-wypoczynkowych
12	V/34/2019	21.03.2019	w sprawie przyjęcia programu opieki nad zwierzętami bezdomnymi oraz zapobiegania bezdomności zwierząt na terenie Gminy Rogowo na 2019 rok

Raport o stanie Gminy Rogowo

13	VI/35/2019	25.04.2019	zmieniająca uchwałę w sprawie budżetu Gminy Rogowo na 2019 r.
14	VI/36/2019	25.04.2019	w sprawie przyjęcia sprawozdania z działalności Gminnego Ośrodka Pomocy Społecznej w Rogowie za 2018 r.
15	VI/37/2019	25.04.2019	w sprawie przyjęcia oceny zasobów pomocy społecznej dla Gminy Rogowo za 2018 r. wraz z rekomendacjami
16	VI/38/2019	25.04.2019	w sprawie przyjęcia sprawozdania z realizacji Gminnego Programu Przeciwdziałania Przemocy w Rodzinie oraz Ochrony Ofiar Przemocy w Rodzinie na lata 2018-2022 za rok 2018
17	VII/39/2019	17.06.2019	zmieniająca uchwałę w sprawie budżetu Gminy Rogowo na 2019 rok
18	VIII/40/2019	28.06.2019	w sprawie wotum zaufania Wójtowi Gminy Rogowo
19	VIII/41/2019	28.06.2019	w sprawie zatwierdzenia sprawozdania finansowego wraz ze sprawozdaniem z wykonania budżetu Gminy Rogowo za 2018 r.
20	VIII/42/2019	28.06.2019	w sprawie absolutorium dla Wójta Gminy Rogowo za 2018 rok
21	VIII/43/2019	28.06.2019	zmieniająca uchwałę w sprawie budżetu Gminy Rogowo na 2019 rok
22	VIII/44/2019	28.06.2019	w sprawie udzielenia pomocy finansowej Powiatowi Rypińskiemu na dofinansowanie zakupu sprzętu medycznego dla Samodzielnego Publicznego Zakładu Opieki Zdrowotnej w Rypinie
23	VIII/45/2019	28.06.2019	w sprawie zaciągnięcia pożyczki płatniczej na wyprzedzające finansowanie działań dofinansowywanych ze środków Unii Europejskiej celem zapewnienia ciągłości finansowych przedsięwzięć
24	VIII/46/2019	28.06.2019	zmieniająca uchwałę w sprawie zarządzenia poboru opłaty za gospodarowanie odpadami komunalnymi

			w drodze inkasa, wyznaczenia inkasentów oraz określenia wysokości wynagrodzenia za inkaso
25	VIII/47/2019	28.06.2019	w sprawie określenia wzoru wniosku o wypłatę dodatku energetycznego
26	VIII/48/2019	28.06.2019	w sprawie przyjęcia sprawozdania z realizacji zadań z zakresu wspierania rodziny i systemu pieczy zastępczej za 2018 r.
27	IX/49/2019	25.07.2019	zmieniająca uchwałę w sprawie budżetu Gminy Rogowo na 2019 rok
28	IX/50/2019	25.07.2019	zmieniająca uchwałę w sprawie uchwalenia Wieloletniej Prognozy Finansowej Gminy Rogowo na lata 2019-2035
29	IX/51/2019	25.07.2019	w sprawie określenia wzoru wniosku o wypłatę dodatku energetycznego
30	X/52/2019	30.08.2019	zmieniająca uchwałę w sprawie budżetu Gminy Rogowo na 2019 rok
31	X/53/2019	30.08.2019	w sprawie ustalenia planu sieci publicznych szkół prowadzonych przez Gminę Rogowo, a także określenia granic obwodów publicznych szkół podstawowych od dnia 1.09.2019r.
32	X/54/2019	30.08.2019	w sprawie zakończenia działalności Publicznego Gimnazjum w Rogowie
33	XI/55/2019	30.09.2019	zmieniająca uchwałę w sprawie budżetu Gminy Rogowo na 2019 rok
34	XI/56/2019	30.09.2019	zmieniająca uchwałę w sprawie uchwalenia Wieloletniej Prognozy Finansowej Gminy Rogowo na lata 2019-2035
35	XI/57/2019	30.09.2019	w sprawie ustalenia regulaminu określającego wysokość stawek i szczegółowe warunki przyznawania nauczycielom dodatków: za wysługę lat, motywacyjnego, funkcyjnego, za wychowawstwo, za warunki pracy, szczegółowe warunki obliczania i wypłacania wynagrodzenia za godziny

Raport o stanie Gminy Rogowo

			ponadwymiarowe i doraźnych zastępstw oraz wysokość i warunki wypłacania nagród w szkołach prowadzonych przez Gminę Rogowo
36	XII/58/2019	28.11.2019	zmieniająca uchwałę w sprawie budżetu Gminy Rogowo na 2019 rok
37	XII/59/2019	28.11.2019	w sprawie określenia wysokości stawek podatku od środków transportowych na 2020r.
38	XII/60/2019	28.11.2019	w sprawie: określenia wysokości stawek podatku od nieruchomości na 2020r.
39	XII/61/2019	28.11.2019	w sprawie obniżenia średniej ceny skupu żyta dla celów wymiaru podatku rolnego na 2020
40	XII/62/2019	28.11.2019	w sprawie określenia warunków udzielenia i wysokości stawek procentowych bonifikaty od opłaty jednorazowej z tytułu przekształcenia prawa użytkowania wieczystego w prawo własności nieruchomości gruntowych stanowiących własność Gminy Rogowo
41	XII/63/2019	28.11.2019	w sprawie uchwalenia wieloletniego planu rozwoju i modernizacji urządzeń wodociągowych i urządzeń kanalizacyjnych na lata 2020-2022 będących w posiadaniu Gminy Rogowo
42	XIII/64/2019	30.12.2019	zmieniająca uchwałę w sprawie budżetu Gminy Rogowo na 2019 rok
43	XIII/65/2019	30.12.2019	w sprawie uchwalenia Wieloletniej Prognozy Finansowej Gminy Rogowo na lata 2020-2030
44	XIII/66/2019	30.12.2019	w sprawie: budżetu Gminy Rogowo na 2020r.
45	XIII/67/2019	30.12.2019	w sprawie: ustalenia średniej ceny jednostki paliwa w Gminie Rogowo na rok szkolny 2019/2020
46	XIII/68/2019	30.12.2019	w sprawie uchwalenia Gminnego Programu Profilaktyki i Rozwiązywania Problemów Alkoholowych oraz Przeciwdziałania Narkomanii na 2020r.

47	XIII/69/2019	30.12.2019	w sprawie zmiany Statutu Gminnego Ośrodka Pomocy Społecznej w Rogowie
48	XIII/70/2019	30.12.2019	w sprawie ustalenia szczegółowych zasad ponoszenia odpłatności za pobyt w schronisku dla osób bezdomnych, schronisku dla osób bezdomnych z usługami opiekuńczymi i w mieszkaniach chronionych
49	XIII/71/2019	30.12.2019	w sprawie regulaminu utrzymania czystości i porządku na terenie Gminy Rogowo
50	XIII/72/2019	30.12.2019	w sprawie szczegółowego sposobu i zakresu świadczenia usług w zakresie odbierania odpadów komunalnych od właścicieli nieruchomości, zagospodarowania tych odpadów w zamian za uiszczoną przez właściciela nieruchomości opłatę za gospodarowanie odpadami komunalnymi
51	XIII/73/2019	30.12.2019	w sprawie wzoru deklaracji o wysokości opłaty za gospodarowanie odpadami komunalnymi składanej przez właścicieli nieruchomości położonych na terenie Gminy Rogowo
52	XIII/74/2019	30.12.2019	w sprawie dokonania wyboru metody ustalenia opłaty za gospodarowanie odpadami komunalnymi oraz ustalenia stawki tej opłaty w przypadku nieruchomości na których zamieszkują mieszkańcy , ustalenia stawki za pojemnik lub worek o określonej pojemności w przypadku nieruchomości na których nie zamieszkują mieszkańcy, a powstają odpady komunalne oraz ustalenia ryczałtowej stawki opłaty za gospodarowanie odpadami komunalnymi w przypadku nieruchomości wykorzystywanej w celach rekreacyjno-wypoczynkowych
53	XIII/75/2019	30.12.2019	w sprawie terminu częstotliwości i trybu uiszczania opłaty za gospodarowanie odpadami komunalnymi

3.2. Omówienie realizacji uchwał

W 2019 r. Rada Gminy Rogowo obradowała na 10 sesjach. Podczas sesji Rada podjęła ogółem 53 uchwały.

Wszystkie podjęte przez radę Gminy Rogowo uchwały zostały w nieprzekraczalnym terminie 7 dni od dnia ich podjęcia przekazane do organów nadzoru jakimi są – w zakresie zgodności z prawem – Kujawsko Pomorski Urząd Wojewódzki Delegatura we Włocławku Wydział Kontroli i Nadzoru, a w zakresie spraw finansowych Regionalna Izba Obrachunkowa w Bydgoszczy.

4. INWESTYCJE I REMONTY REALIZOWANE W 2019 r.

- 17 października 2019 r. dokonano odbioru inwestycji pn. **„Rozbudowa drogi gminnej nr 120540C Szczerby od km 0+000 do km 1+872”**. Na realizację inwestycji pozyskano dofinansowanie ze środków Europejskiego Funduszu Rolnego na rzecz Rozwoju Obszarów Wiejskich w ramach PROW na lata 2014-2020 na kwotę **1 715 310,00 zł**. Całkowity koszt inwestycji wyniósł **2 510 008,85 zł**.



- 22 października 2019 r. dokonano odbioru końcowego inwestycji pn. „**Modernizacja drogi dojazdowej do gruntów rolnych o nawierzchni tłuczniowej z powierzchniowym utrwalaniem emulsją i grysami do długości 0,400 km w obrębie geodezyjnym Stary Kobrzyniec**”, realizowana jako „**Przebudowa drogi gminnej nr 120502C Stary Kobrzyniec – Pinino na odcinku 0+000 do km 0+380**”. Na realizację zadania pozyskano dofinansowanie ze środków budżetu Województwa Kujawsko-Pomorskiego pochodzących z tytułu wyłączeń gruntów z produkcji rolnej w kwocie **35 720,00 zł**. Całkowity koszt inwestycji wyniósł **150 260,86 zł**.



- 15 listopada 2019 r. dokonano odbioru inwestycji pn. „**Budowa siłowni zewnętrznej w Starym Kobrzyńcu**”. Na realizację zadania pozyskano dofinansowanie ze środków Województwa Kujawsko-Pomorskiego, w ramach programu Kujawsko-Pomorska Mała Infrastruktura Sportowa w wysokości **10 848,59 zł**. Całkowity koszt zadania wyniósł **21 697,19 zł**.



- 19 listopada 2019 r. podpisano umowę o udzielenie dofinansowania z Funduszu Dróg Samorządowych na realizację inwestycji pn. „**Budowa drogi gminnej nr 120505C Charszewo-Ruda od km 0+000 do km 0+925**” na kwotę **678 057,00 zł** (tj. 50%

kosztów inwestycji). Całkowity koszt inwestycji oszacowano na kwotę **1 356 114,00 zł**. Zakończenie realizacji zadania zaplanowano do 30.09.2020 r.

- W grudniu br. dokonano odbiorów inwestycji pn. **„Rozwój ogólnodostępnej i niekomercyjnej infrastruktury rekreacyjnej poprzez budowę placu zabaw oraz siłowni zewnętrznej na terenie Gminy Rogowo”**, realizowanych w ramach PROW 2014-2020. Koszt nowopowstałego placu zabaw w miejscowości Rogowo (Plebanka) wyniósł **51 295,43 zł**, natomiast siłowni zlokalizowanej w Nadrożu – **9 963,00 zł**. Gmina Rogowo pozyskała dofinansowanie w wysokości **32 034,00 zł**.



- W ramach Programu Priorytetowego Ochrona Przyrody 2019 zrealizowano zadanie pn. **„Dokonanie nasadzeń drzew i krzewów wzdłuż drogi gminnej nr 120540C Szczerby od km 0+000 do km 1+872”**. Całkowity koszt przedsięwzięcia wyniósł **10 242,72 zł**. Gmina Rogowo otrzymała dofinansowanie z Wojewódzkiego Funduszu Ochrony Środowiska i Gospodarki Wodnej w Toruniu w wysokości 80% kosztu zakupu materiału szkółkarskiego. Gmina Rogowo pokryła 20% całkowitego kosztu realizacji przedsięwzięcia, który wyniósł **2 048,54 zł**. Drzewa i krzewy zostały posadzone wzdłuż nowo wybudowanej drogi w miejscowości Szczerby. Nasadzeń dokonali pracownicy Urzędu Gminy. Zgodnie z projektem zasadzono 103 sztuki drzew oraz 20 sztuk krzewów.
- W ramach programu **„Aktywna tablica”** wszystkie szkoły z terenu naszej gminy dostały po dwa monitory interaktywne z laptopami. Całkowity koszt pozyskanego sprzętu wynosi **69 969,00 zł**, w tym pozyskane dofinansowanie w kwocie **56 000,00 zł**.
- 4 grudnia br. podpisano umowę z wykonawcą na modernizację drogi Stary Kobrzyńiec-Rojewo. Planowany termin zakończenia realizacji inwestycji to 31.12.2019. Koszt zadania: **23 572,15 zł**.

- Na potrzeby Szkoły Podstawowej w Nadrożu zakupiono kocioł o mocy 150 kW, za kwotę **29 520,00 zł**. Na rok 2020 planowana jest termomodernizacja budynku, dlatego dokonano już zakupu styropianu na kwotę **15 942,00 zł**.
- Podpisano umowę dzierżawy Gminnego Ośrodka Wczasowego „SITNICA”. Dokument został podpisany przez Wójta Gminy Rogowo Zbigniewa Zgórzyńskiego i Skarbnik Gminy Elżbietę Motylewską – reprezentujących Gminę Rogowo (jako stronę wdzierżawiającą ośrodek), a przedstawicielami spółki cywilnej SPECTRUM (jako dzierżawcami obiektu). Okres obowiązywania umowy to 15 lat.

5. GOSPODARKA ODPADAMI KOMUNALNYMI

Zasady odbioru odpadów komunalnych regulowane są przez ustawę o utrzymaniu czystości i porządku w gminach z 13 września 1996 r. (tj. Dz. U. z 2019 r. poz. 2010 z późn. zm.) oraz szereg uchwał Rady Gminy Rogowo, które dotyczą przede wszystkim: metody, na podstawie której naliczana jest opłata za gospodarowanie odpadami komunalnymi, stawek tych opłat, szczegółowego sposobu i zakresu świadczenia usług w zamian za uiszczoną opłatę, terminu, częstotliwości i trybu uiszczania opłat, wzoru deklaracji, który składa się w Urzędzie Gminy Rogowo, celem ustalenia wysokości opłaty za gospodarowanie odpadami komunalnymi, które świadczy Gmina.

Zgodnie z uchwałą Rady Gminy Rogowo opłata za gospodarowanie odpadami naliczana jest od liczby osób zamieszkałych na danej nieruchomości. Miesięczna stawka opłaty w roku 2019 do końca kwietnia wynosiła 8,00zł/osobę w przypadku segregacji odpadów oraz 13,00 zł/osobę w przypadku braku segregacji. Od 1 maja zmieniła się stawka na 10 zł/osobę w przypadku segregacji oraz 16 zł/osobę w przypadku braku segregacji.

Na nieruchomościach, gdzie nie zamieszkują mieszkańcy, a powstają odpady komunalne w roku 2019 obowiązywały następujące stawki opłaty za pojemnik o określonej pojemności:

Miesięczna stawka opłaty za pojemnik o określonej pojemności		
Pojemność pojemnika w litrach	Zbieranie odpadów w sposób selektywny , czyli prowadzona jest segregacja	Zbieranie odpadów w sposób zmieszany , czyli nie jest prowadzona segregacja odpadów

Raport o stanie Gminy Rogowo

60	8,00 zł	11,00 zł
80	12,00 zł	15,00 zł
110/120	17,00 zł	23,00 zł
140	21,00 zł	27,00 zł
180	26,00 zł	34,00 zł
240	36,00 zł	46,00 zł
500	75,00 zł	100,00 zł
1100	164,00 zł	209,00 zł

Nieruchomości letniskowe lub inne nieruchomości wykorzystywane na cele rekreacyjno-wypoczynkowe objęte są roczną ryczałtową stawką opłaty za gospodarowanie odpadami komunalnymi. W roku 2019 roczna ryczałtowa stawka opłaty wynosiła w przypadku odpadów odbieranych w sposób selektywny 150,00 zł, natomiast w przypadku odpadów zmieszanych 200,00 zł.

Opłata za gospodarowanie odpadami komunalnymi przeznaczona jest na pokrycie kosztów funkcjonowania systemu gospodarowania odpadami komunalnymi, w skład których wchodzi odbiór, transport, utylizacja odpadów, utrzymanie Punktu Selektywnej Zbiórki Odpadów (PSZOK), zysk firmy obsługującej, koszt obsługi administracyjnej i informatycznej systemu itp.

Koszty poniesione w 2019 r. z związku z odbieraniem, odzyskiem, recyklingiem i unieszkodliwianiem odpadów komunalnych przedstawiają się następująco (w rozbiciu na poszczególne frakcje odpadów):

Frakcja odpadów	Koszt [zł]
Tworzywa sztuczne w tym opakowania z tworzyw sztucznych	29870,80

Odpady kuchenne ulegające biodegradacji	32,80
Odpady ulegające biodegradacji	21213,40
Inne odpady nieulegające biodegradacji	11020,80
Szkło	11483,50
Opakowania ze szkła	7672,00
Odzież	120,00
Farby i tusze	0,00
Leki	0,00
Baterie i akumulatory	8,25
Zużyty sprzęt elektryczny	1061,28
Odpady wielkogabarytowe	8083,20
Odpadowa papa	792,00
Rozbiórkowe	104,00
Metale	0,00
Zużyte opony	824,00
Zmieszane	481568,15
Razem netto	573854,20
Podatek Vat	45908,33
Razem brutto	619762,50

Wpływy do budżetu z tytułu opłaty za gospodarowanie odpadami komunalnymi w roku 2019 wyniosły 625 024,53 zł.

Systemem gospodarowania odpadami objęto do 31 grudnia 2019 r. 4903 osób (liczba mieszkańców zgodnie ze złożonymi deklaracjami). W 2019 r. ilość nieruchomości zamieszkałych prowadzących zbiórkę zmieszaną wynosiła 608, prowadzących zbiórkę selektywną wynosiła 824, ilość nieruchomości niezamieszkałych na których powstają odpady komunalne wynosiła 78, ilość nieruchomości na których znajdują się domki letniskowe oraz inne nieruchomości wykorzystywane na cele rekreacyjno-wypoczynkowe wykorzystywane jedynie przez część roku wynosiła 172 (w tym prowadzących zbiórkę zmieszaną 45, prowadzących zbiórkę selektywną 127). Łączna ilość nieruchomości objętych systemem gospodarowania odpadami wyniosła na dzień 31 grudnia 2019 r. 1682 nieruchomości.

Zgodnie z umową nr 4/2019 z dnia 31.01.2019 r. odbioru i zagospodarowania odpadów komunalnych z terenu Gminy Rogowo w roku 2019 dokonywał Zakład Usługowo-Handlowy „KARO” Józef Karczewski ul. Szpakowa 12A, 85-436 Bydgoszcz.

Częstotliwość odbioru odpadów z nieruchomości na terenie Gminy Rogowo w roku 2019 była następująca:

- odbiór odpadów zmieszanych z częstotliwością: w okresie letnim tj. od 1 kwietnia do 31 października dwa razy na miesiąc, w okresie zimowym tj. od 1 listopada do 31 marca raz na miesiąc;
- odbiór odpadów selektywnych: raz na miesiąc;
- odbiór odpadów ulegających biodegradacji: w okresie letnim tj. od 1 kwietnia do 31 października dwa razy na miesiąc, w okresie zimowym tj. od 1 listopada do 31 marca raz na miesiąc;

Szczegółowe terminy odbioru odpadów z poszczególnych miejscowości z terenu Gminy Rogowo określone zostały w harmonogramie odbioru odpadów komunalnych.

Na terenie Gminy Rogowo funkcjonuje Punkt Selektywnej Zbiórki Odpadów Komunalnych. Punkt czynny jest w każdy pierwszy poniedziałek miesiąca. W ramach działalności punktu odbierane są następujące frakcje odpadów:

- odzież i tekstylia,
- meble i inne odpady wielkogabarytowe,
- odpady budowlane i rozbiórkowe,
- zużyte opony,

- przeterminowane leki,
 - chemikalia,
- zużyte baterie i akumulatory,
- zużyty sprzęt elektryczny i elektroniczny.

W roku 2019 z terenu Gminy Rogowo odebrano i zagospodarowano łącznie 979,243 [Mg] odpadów komunalnych, w tym następujące ilości poszczególnych frakcji odpadów:

Fracja odpadów	Ilość [Mg]
Opakowania z tworzyw sztucznych	68,180
Odpady kuchenne ulegające biodegradacji	0,08
Odpady ulegające biodegradacji	51,74
Inne odpady nieulegające biodegradacji	17,22
Szkło	32,81
Opakowania ze szkła	21,92
Odzież	0,150
Farby i tusze	0,000
Leki	0,000
Baterie i akumulatory	0,025
Zużyty sprzęt elektryczny	5,21
Odpady wielkogabarytowe	20,208
Odpadowa papa	1,98
Materiały izolacyjne	0,260
Metale	0,000
Zużyte opony	2,060

Zmieszane	757,40
Razem	979,243

6. STAN PODSTAWOWEJ INFRASTRUKTURY TECHNICZNEJ I ZAGOSPODAROWANIE PRZESTRZENNE

6.1. Infrastruktura drogowa

Na terenie Gminy Rogowo wyznaczone zostały 42 ciągi dróg gminnych. Łączna długość dróg gminnych wynosi 118,4 km, w tym długość dróg gminnych o nawierzchni twardej ulepszonej (bitumicznej i z kostki betonowej) wynosi 48,5 km, twardej nieulepszonej (tłuczniowej): 2,5 km, długość dróg o nawierzchni gruntowej wynosi 67,4 km. Drogi gminne o nawierzchni twardej stanowią 43,1% wszystkich dróg gminnych.

Stan wybudowanych dróg gminnych jest bardzo dobry lub dobry. Pierwsze drogi Gmina zaczęła budować już ponad 20 lat temu. Nie wymagają one jeszcze przeprowadzenia generalnego remontu. Na tych najwcześniej wybudowanych drogach niestety powstały i to miejscami dość licznie, spękania poprzeczne. Drogi te były budowane jeszcze w innej, starszej, technologii, tj. podbudowa dróg była stabilizowana cementem. Niestety niepożądaną właściwością betonu jest to, że pod wpływem różnicy temperatur pęka i powstają szczeliny dylatacyjne. Od roku 2010 Gmina zaczęła stopniowo przy budowie dróg przechodzić na inną technologię, tj. do wykonania podbudowy zaczęto stosować kamień łamany (kruszywo kamienne). Koszty wybudowania dróg w takiej technologii są trochę większe, ale na drogach z wykonaną podbudową kamienną pęknięcia poprzeczne już nie powstają.

Stan dróg nieutwardzonych, tj. posiadających nadal nawierzchnię rodzimą gruntową jest zły lub bardzo zły. Z reguły drogi te posiadają liczne koleiny, wyboje podłużne i poprzeczne, znaczną ilość lokalnych zaniżeń i zadoleń. Pobocza gruntowe, przeważnie zaniżone lub zawyżone wysokościowo, nie są w stanie w sposób właściwy zapewnić przyjmowania wód opadowych i roztopowych z powierzchni drogi. Z reguły brak jest więc zapewnionego odpowiedniego odwodnienia nawierzchni drogi. Konstrukcja dróg nieutwardzonych

(gruntowych) nie odpowiada najniższej kategorii ruchu tj. KR1. Przejazd tymi drogami, głównie w okresach jesienno-zimowych jest czasami bardzo utrudniony.

6.2. Zagospodarowanie przestrzenne

Zgodnie z ustawą o planowaniu i zagospodarowaniu przestrzennym z dnia 27 marca 2003 r. (tj. Dz. U. z 2018 r. poz. 1945 z późn. zm.) kształtowanie i prowadzenie polityki przestrzennej na terenie gminy, w tym uchwalanie studium uwarunkowań i kierunków zagospodarowania przestrzennego gminy oraz miejscowych planów zagospodarowania przestrzennego, należy do zadań własnych gminy.

Ustalenie przeznaczenia terenu, rozmieszczenie inwestycji celu publicznego oraz określanie sposobów zagospodarowania i warunków zabudowy następuje w miejscowym planie zagospodarowania przestrzennego. W przypadku braku miejscowego planu zagospodarowania przestrzennego określenie sposobów zagospodarowania i warunków zabudowy terenu następuje w drodze decyzji o warunkach zabudowy i zagospodarowania terenu.

Dokumentem określającym kierunki zagospodarowania przestrzennego gminy Rogowo jest Studium uwarunkowań i kierunków zagospodarowania gminy Rogowo (Uchwała Rady Gminy Rogowo Nr IX/33/11 z dnia 28 września 2011r. w sprawie uchwalenia zmiany studium uwarunkowań i kierunków zagospodarowania przestrzennego gminy Rogowo).

W roku 2018 Rada Gminy Rogowo podjęła uchwałę Nr XXXII/24/18 z dnia 29 maja 2018 r. zmieniającą uchwałę w sprawie przystąpienia do sporządzenia zmiany „Studium uwarunkowań i kierunków zagospodarowania przestrzennego Gminy Rogowo”. Prace nad zmianą Studium uwarunkowań i kierunków zagospodarowania przestrzennego gminy Rogowo nadal trwają. W 2019 r. został sporządzony projekt studium wraz z prognozą oddziaływania na środowisko i przystąpiono do uzgodnień projektu studium.

Na terenie Gminy Rogowo obowiązuje Miejscowy plan zagospodarowania przestrzennego (Uchwała Rady Gminy Rogowo Nr XI/1/2000 z dnia 4 lutego 2000 r. w sprawie: Miejscowego planu zagospodarowania przestrzennego dotyczącego: wprowadzenia funkcji wypoczynkowo – rekreacyjnej z rehabilitacyjną na terenach rolnych we wsi Ruda; wprowadzenia funkcji terenów powierzchniowej eksploatacji w czterech obszarach na terenie wsi Huta Chojno).

W roku 2018 Rada Gminy Rogowo podjęła uchwałę Nr XXXI/22/18 z dnia 19 kwietnia 2018 r. w sprawie przystąpienia do sporządzenia miejscowego planu zagospodarowania przestrzennego dla miejscowości Wierzchowiska i Rumunki Likięckie. Prace nad sporządzaniem miejscowego planu zagospodarowania przestrzennego nadal trwają. W 2019 r. został sporządzony projekt miejscowego planu zagospodarowania przestrzennego wraz z prognozą oddziaływania na środowisko i przystąpiono do uzgodnień projektu planu.

6.3. Gospodarka mieszkaniowa gminy

Gmina Rogowo posiada 9 mieszkań, wszystkie zostały oddane w najem. Gmina nie posiada mieszkań socjalnych.

L.p.	Adres budynku	Rok budowy	Powierzchnia użytkowa lokalu mieszkaniowego w m ²	Stan techniczny	Wyposażenie
1	Rogowo 63	1965 r.			
	Lokal mieszkalny 1A		26,67 m ²	dobry	Inst. Wod.-kana., elektryczna, co.
	Lokal mieszkalny 1B		17,85 m ²	dostateczny	Inst. Wod.-kana., elektryczna, co.
	Lokal mieszkalny nr 2		63,00 m ²	dostateczny	Inst. Wod.-kana., elektryczna,
	Lokal mieszkalny nr 3		59,50 m ²	dostateczny	Inst. Wod.-kana., elektryczna, co.
2.	Stary Kobrzyńiec 3	ok. 1950 r.			
	Lokal mieszkalny nr 1		42,44 m ²	dostateczny	Inst. Wod.-kana., elektryczna, ogrzewanie piecowe
	Lokal mieszkalny 1A		17,45 m ²	dobry	Inst. Wod.-kana., elektryczna, piec kominkowy.

Lokal mieszkalny 1B		24,34 m ²	dobry	Inst. Wod.-kana., elektryczna,
Lokal mieszkalny nr 2		41,60 m ²	dobry	Inst. Wod.-kana., elektryczna, ogrzewanie piecowe
Lokal mieszkalny nr 4		65,50 m ²	dostateczny	Inst. Wod.-kana., elektryczna, co.

6.4. Wodociągi i kanalizacja

Na terenie Gminy Rogowo znajdują się 3 stacje uzdatniania wody wraz ze studniami głębinowymi. Na terenie SUW Rogowo oraz SUW Nadród znajdują się po 2 działające studnie głębinowe, a na terenie SUW Sosnowo 1 działająca studnia głębinowa. Sieć wodociągowa Gminy Rogowo ma długość 148,5 km, natomiast długość sieci kanalizacyjnej wynosi 47 km. Ilość przyłączy wodociągowych wynosi 1251, natomiast przyłączy kanalizacyjnych 414. Na sieci wodociągowej znajdują się 205 hydrantów przeciwpożarowych oraz kończących sieć.

Na odcinku od przepompowni ścieków w Pręczkach do studni rozprężnej znajdującej się na ulicy Osiedle Sportowe z której wpływają ścieki do sieci Przedsiębiorstwa Komunalnego „KOMES” o długości ponad 6 km znajdują się dwie rury kanalizacyjne, które miały służyć do pompowania ścieków do oczyszczalni w Rypinie. Jedna z rur jest zapchana co uniemożliwia odprowadzanie za jej pomocą ścieków.

Na ulicy Osiedle Sportowe w Rypinie znajduje się komora zasuw, która nie spełnia swojej funkcji, w założeniu miała ona wstrzymywać ścieki przed komorą, a gdy do zasuw zostałyby dostarczona odpowiednia ilość ścieków, zasuw miały się otwierać, ze względu na zbyt dużą wilgotność w komorach technicznych awarii uległy sprężarki, które miały otwierać i zamykać zasuw.

Koszty poniesione w związku z odbieraniem ścieków

Zestawienie kosztów i wydatków poniesionych przez Gminę Rogowo w roku 2019, związanych z gospodarką ściekową	
Wyszczególnienie	Koszty i wydatki (zł)

Raport o stanie Gminy Rogowo

Zapłata za ścieki, udrażnianie i płukanie kanalizacji, czyszczenie komór przepompowni – Przedsiębiorstwo Komunalne Komes Sp. z o.o. w Rypinie	235 544,61
Koszty obsługi (wynagrodzenia pracowników, remonty pomp ściekowych, badanie ścieków, opłaty za usługę GPRS +WWW, koszty przesyłek pocztowych, materiały biurowe, opłaty za telefon komórkowy, energia, itp.	121 099,96
Zakup pompy do przepompowni ścieków	20 081,95
Razem	376 726,52

W roku 2019 kwota, jaką mieszkańcy powinni wpłacić za ścieki to 200 465,59 zł. Jak widać z powyższego zestawienia, Gmina Rogowo musiała dopłacić do gospodarki ściekowej w 2019 roku.

7. OŚWIATA, KULTURA I BEZPIECZEŃSTWO MIESZKAŃCÓW GMINY

7.1 Oświata

Na terenie Gminy Rogowo funkcjonują następujące jednostki oświatowe:

- Szkoła Podstawowa im. Henryka Napiórkowskiego w Rogowie,
- Szkoła Podstawowa w Sosnowie,
- Szkoła Podstawowa im. Zygmunta Padlewskiego w Nadrożu,
- Szkoła Podstawowa w Nowym Kobrzyńcu,
- Publiczne Gimnazjum w Rogowie (do 31.08.2019 r.)

Co roku Radzie Gminy przedstawiana jest na sesji informacja o stanie realizacji zadań oświatowych w Gminie za poprzedni rok szkolny, która może zostać udostępniona do wglądu dla osób zainteresowanych

W roku 2019 organizacja w Szkołach Podstawowych wraz z oddziałami przedszkolnymi oraz w Gimnazjum podlegających bezpośrednio pod Gminę Rogowo wyglądała następująco:

Lp.	Szkoły	Liczba oddziałów	Liczba uczniów
1	Szkoła Podstawowa im. Henryka Napiórkowskiego w Rogowie	13	212
2	Szkoła Podstawowa w Sosnowie	10	134
3	Szkoła Podstawowa im. Zygmunta Padlewskiego w Nadrożu	10	92
4	Szkoła Podstawowa w Nowym Kobrzyńcu	10	56
5	Publiczne Gimnazjum w Rogowie (stan do 31.08.2019 r.)	2	45

W roku 2019 organizacja kadry pedagogicznej oraz pracowników administracji i obsługi w naszych szkołach przedstawiała się następująco:

Średnia liczba nauczycieli w całym roku to 72,16 osoby, w tym na niepełnych etatach 9,33 osób. Ogółem zatrudnienie opiewało na 66,68 etatu. Administracja i obsługa liczyła w 2019 roku średnio 22 osoby.

Powyższe dane świadczące o zatrudnieniu nauczycieli oraz pracowników niepedagogicznych wynikają głównie z liczby oddziałów oraz zajęć obowiązkowych i dodatkowych w szkołach. Nauczyciele pracujący w naszych placówkach oświatowych posiadają wysoki zakres poziomu wykształcenia. Na bieżąco korzystają z różnych form doskonalenia i doksztalcania się, co przekłada się na zdobywanie kolejnych kwalifikacji do nauczania. W Gminie Rogowo nie ma ani jednego nauczyciela z niższym tytułem, aniżeli magister.

Jeżeli chodzi o stopnie awansu zawodowego nauczycieli, to również przedstawiają się zadowalająco:

Stopień awansu zawodowego	Liczba osób
Nauczyciel dyplomowany	31
Nauczyciel mianowany	26
Nauczyciel kontraktowy	11
Nauczyciel stażysta	10

Szkoły na terenie naszej Gminy umożliwiają uczniom zdobywanie nowych umiejętności i poszerzanie poziomu nauczania dzięki uczestniczeniu w licznych programach oraz projektach.

Gmina Rogowo w styczniu 2019 roku przystąpiła po raz kolejny do programu powszechnej nauki pływania „Umiem pływać”. Celem programu jest upowszechnianie sportu pływackiego oraz zasad bezpiecznego zachowania nad wodą, w wodzie i na wodzie. Dzięki udziałowi w programie 28 uczniów łącznie przez dwa semestry podniosło swoje umiejętności pływackie.

W lutym 2019 roku Gmina Rogowo podpisała porozumienie z Kujawsko-Pomorskim Stowarzyszeniem Związków Sportowych na realizację zajęć w ramach programu „Szkolny Klub Sportowy”. Program ma na celu umożliwienie podejmowania dodatkowej aktywności fizycznej realizowanej w formie zajęć sportowych i rekreacyjnych pod opieką nauczyciela prowadzącego zajęcia wychowania fizycznego w szkole.

W czerwcu 2019 r. Gmina Rogowo podpisała umowę z Wojewodą Kujawsko-Pomorskim o wsparcie finansowe ze środków budżetu Państwa w ramach realizacji Rządowego Programu Rozwijania szkolnej infrastruktury oraz kompetencji uczniów i nauczycieli w zakresie technologii informacyjno-komunikacyjnej – „Aktywna tablica”. Kwota dotacji przyznanej na wszystkie 4 Szkoły Podstawowe, których organem prowadzącym jest Gmina Rogowo wyniosła 56 000,00 zł.

We wrześniu 2019 roku zostało otwarte Gminne Przedszkole w Rogowie. Projekt realizowany jest w ramach polityki terytorialnej i wynika ze Strategii Obszaru Rozwoju Społeczno-Gospodarczego Powiatu Rypińskiego. Przedmiotowa inwestycja realizowana jest w ramach konkursu dla Poddziałania 6.3.1 Inwestycje w infrastrukturę przedszkolną, Działania 6.3

Inwestycje w infrastrukturę edukacyjną – Osi Priorytetowej 6 Solidarne Społeczeństwo i konkurencyjne kadry. Przedszkole składa się z dwóch oddziałów o łącznej liczbie dzieci - 50.

W czerwcu 2019 roku Gmina Rogowo złożyła wniosek o zwiększenie części oświatowej subwencji ogólnej z 0,4% rezerwy w roku 2018 z tytułu dofinansowania wyposażenia w pomoce dydaktyczne niezbędne do realizacji podstawy programowej z przedmiotów przyrodniczych w szkołach podstawowych (w sierpniu przyznano Gminie Rogowo kwotę 19 361,00 zł na realizację zadania).

Nasza Gmina w partnerstwie z gminami powiatu rypińskiego realizuje również projekt „Szkoła Jutra”. W ramach tego projektu prowadzone są w naszych szkołach zajęcia kształcenia kompetencji matematyczno-przyrodniczych oraz języków obcych, jak również zajęcia nauki programowania i pracy metodą eksperymentu. Z tytułu realizacji tego projektu w 2019 r. 3 Szkoły Podstawowe z naszej Gminy otrzymały tablety oraz zestawy nanorobotów.

Stan techniczny placówek oświatowych podlegających Gminie Rogowo jest dobry. Część szkół wymaga remontu w mniejszym bądź większym zakresie, co stopniowo jest realizowane. W Szkole Podstawowej w Sosnowie funkcjonuje kuchnia razem ze stołówką, gdzie przygotowywane są posiłki obiadowe dla dzieci również z pozostałych trzech Szkół Podstawowych oraz Gimnazjum, a od września 2019 r. również dla dzieci z Gminnego Przedszkola w Rogowie.

W dniach 14 i 28 stycznia 2019 r. odbyło się posiedzenie Komisji Oświaty, Kultury, Zdrowia i Opieki Społecznej Rady Gminy Rogowo w placówkach oświatowych położonych na terenie gminy. W wyniku pracy członków komisji ustalono wykaz zadań jakie należy sukcesywnie realizować w naszych placówkach oświatowych , aby poprawić stan techniczny budynków i wyposażenie.

Wykaz przedstawia się następująco:

1. Szkoła Podstawowa i Gimnazjum w Rogowie

- Naprawa elementów elewacji
- Budowa podjazdu dla niepełnosprawnych
- Naprawa rynien
- Likwidacja niewielkich ognisk wilgoci w klasach
- Usprawnienie ogrzewania (sala nr 12)
- Naprawa niewielkich pęknięć tynków wewnątrz budynku

- Naprawa lub wymiana drzwi wejściowych (sala nr 12)
- Wymiana uszkodzonych wykładzin podłogowych
- Naprawa ubytków w terakocie
- Zakup rolet
- Zabezpieczenie wystających grzejników na korytarzu
- Naprawa nagrzewnic na sali gimnastycznej
- Usprawnienie ogrzewania w świetlicy szkolnej
- Usprawnienie wentylacji w kotłowni
- Uzupełnienie pasów ostrzegawczych na schodach
- Zakup mebli
- Naprawa tablic interaktywnych
- Naprawa urządzeń na placu zabaw
- Zakup materacy do zdjęć wychowania fizycznego
- Termomodernizacja obiektu

2. Przedszkole w Rogowie

- Naprawa niestabilnego ogrodzenia wokół placu zabaw
- Naprawa podbitki zewnętrznej
- Konieczność usprawnienia wentylacji kuchennej

3. Szkoła Podstawowa w Sosnowie

- Pilna modernizacja kuchni
- Naprawa zsyków do węgla
- Uzupełnienie sprzętu sportowego (materace, piłki, stroje sportowe i inne)
- Montaż elementów uniemożliwiających uczniom zjeżdżanie po poręczach na klatkach schodowych
- Wymiana uszkodzonych wykładzin podłogowych
- Naprawa tablic interaktywnych
- Zakup mebli
- Uzupełnienie ubytków w terakocie
- Budowa podjazdu dla niepełnosprawnych
- Termomodernizacja budynku

4. Szkoła Podstawowa w Nowym Kobrzyńcu

- Modernizacja pracowni komputerowej (wymiana sprzętu)
- Wymiana instalacji elektrycznej w budynku
- Usprawnienie ogrzewania na korytarzu
- Zakup mebli
- Wymiana wykładzin podłogowych
- Zakup białych tablic do pisania
- Niewielkie naprawy malarskie i tynkarskie
- Zakup bramek piłkarskich i koszy do koszykówki
- Uzupełnienie braków w elewacji budynku
- Wycinka drzew zagrażających bezpieczeństwu
- Termomodernizacja budynku
- Budowa podjazdu dla niepełnosprawnych

5. Szkoła Podstawowa w Nadrożu

- Wymiana pieca co
- Termomodernizacja budynku
- Kompleksowy remont korytarza na parterze budynku
- Remont drogi dojazdowej do kotłowni
- Naprawa podłogi na sali gimnastycznej
- Wymiana okien w łazience
- Wymiana uszkodzonych wykładzin podłogowych
- Zakup mebli
- Usprawnienie ogrzewania w jednej z klas
- Zakup laptopów
- Naprawa tablicy interaktywnej
- Budowa podjazdu dla niepełnosprawnych

Część z wyżej wymienionych zadań została zrealizowana, natomiast pozostała część będzie sukcesywnie wykonywana w najbliższym czasie.

7.2 Działalność gminnej instytucji kultury

Sieć bibliotek: GBP w Rogowie jest Samorządową Instytucją Kultury, wpisana do rejestru Instytucji Kultury pod nr 1 z dnia 20.12.2007r. Na terenie Gminy Rogowo działalność prowadzi: GBP w Rogowie, Filia w Sosnowie, Starym Kobrzyńcu i Pręczech.

1. Zbiory:

Na koniec 2019 roku księgozbiór bibliotek liczył ogółem **24 756** woluminów, z czego:

GBP w Rogowie -	12815 wol.
Filia w Sosnowie –	4711 wol.
Filia w Pręczech –	4595 wol.
Filia w Starym Kobrzyńcu –	2 635 wol.

2. Zakup nowości:

W 2019 roku zakupiono **758** wol. w tym:

Z dotacji jednostki samorządu terytorialnego **436** wol.

Z dotacji Biblioteki Narodowej **322** wol.

3. Czytelnictwo:

W roku 2019 zarejestrowano **664** czytelników.

Wg wieku:

Do lat 5 – 55 czytelników
6-12 lat – 232 czytelników
13-15 lat – 118 czytelników
16-19 lat – 50 czytelników
20-24 lata 37 czytelników
25-44 lata – 86 czytelników
45-60 lat – 60 czytelników
Powyżej 60 lat – 26 czytelników

Wg zajęcia:

Osoby uczące się – 469 czytelników
Osoby pracujące – 136 czytelników
Pozostali – 59 czytelników

4. Wypożyczenia i odwiedziny:

W 2019 roku wypożyczono w bibliotekach **21 648** książek i **941** czasopism.

Biblioteki zarejestrowały **10 663** odwiedzin.

5. Formy promocji książki oraz inne rodzaje działalności biblioteki:

Działania wpisane na stałe w działalność bibliotek:

Narodowe Czytanie: 3 spotkania - 193 uczestników

Noc bibliotek: 1 spotkanie – 57 uczestników

Cała Polska Czyta Dzieciom: 57 spotkań – 612 uczestników

Mała Książka – Wielki Człowiek: 25 uczestników w wieku 3-6 lat

Lekcje biblioteczne: 11 lekcji – 160 uczestników

Zajęcia świetlicowe: 134 spotkania – 1105 uczestników

Konkurs mikołajkowy: 1 – 103 uczestników

Seniorzy dzieciom (spotkania czytelnicze): 7 spotkań – 106 uczestników

Ferie zimowe w bibliotece: 61 uczestników

Światowy Dzień Pluszowego Misia: 39 uczestników

Biblioteki w Rogowie, Sosnowie i Pręczkach bezpłatnie udostępniają komputery wraz z dostępem do internetu i drukarki z możliwością skanowania, kserowania.

7.3 Charakterystyka stanu przestępczości w Gminie Rogowo

Zadania na rzecz zabezpieczenia ładu i porządku publicznego na terenie Gminy Rogowo realizuje Komenda Powiatowa Policji w Rypinie.

W 2019 roku zanotowano 32 przestępstwa. W porównaniu do okresu 2018 roku odnotowano wzrost o 14 zdarzeń.

Ilość i rodzaj popełnionych przestępstw na terenie Gminy Rogowo

Kategoria przestępstw	Ilość przestępstw
Zabójstwo	0
Zgwałcenie	0

Raport o stanie Gminy Rogowo

Rozbój	0
Kradzież	5
w tym samochodów	0
Kradzież z włamaniem	4
Uszkodzenie mienia	3
Bójka i pobicie	0
Uszkodzenie ciała	1
Narkotykowe	0
Inne kryminalne	14
Nietrzeźwi kierujący	5

W 2019 r. na terenie Gminy Rogowo odnotowano 32 sprawy o wykroczenia, w tym 6 w kat. „Kradzież mienia”. Zarejestrowano także 22 wykroczenia z art. 87 par. 1 i 1a.

Na gorącym uczynku przestępstw i wykroczeń zatrzymano 31 sprawców, w tym 5 nietrzeźwych kierujących w kategorii przestępstwa oraz 22 w kategorii wykroczenia. Przeprowadzono 337 interwencji, w tym publiczne 34, domowe 82.

Źródło: Sprawozdanie Komendy Powiatowej Policji w Rypinie o stanie bezpieczeństwa i porządku publicznego za 2019 r. na terenie Gminy Rogowo.

7.4. Analiza ochrony przeciwpożarowej

Gmina Rogowo jak każdy obszar, w szczególności tereny rolnicze zagrożona jest wystąpieniem sytuacji kryzysowych. W związku z tym istnieje system ratownictwa dla tego terenu. Miejscem koordynacji wszystkich sytuacji kryzysowych jest Urząd Gminy w Rogowie. Na administrowanym przez niego terenie znajdują się jednostki Ochotniczych Straży Pożarnych, które działają lokalnie na rzecz miejscowej społeczności oraz przy wystąpieniu szerszych działań ratowniczych, także na obszar innych gmin.

Samorząd dysponuje opracowanymi planami na wypadek sytuacji kryzysowych, do których może zaangażować instytucje, zakłady. W razie wystąpienia sytuacji kryzysowych Gmina koordynuje i prowadzi działania ratownicze, angażując do współpracy wszystkie dostępne na swoim terenie jednostki i instytucje, a w razie potrzeby współdziała z jednostkami i instytucjami spoza swojego terenu.

Na terenie Gminy zarejestrowanych jest 12 jednostek OSP:

- Ochotnicza Straż Pożarna Rogowo
- Ochotnicza Straż Pożarna Stary Kobrzyniec
- Ochotnicza Straż Pożarna Pręczi
- Ochotnicza Straż Pożarna Nadróż
- Ochotnicza Straż Pożarna Świeżawy
- Ochotnicza Straż Pożarna Rogówko
- Ochotnicza Straż Pożarna Rojewo
- Ochotnicza Straż Pożarna Lasoty
- Ochotnicza Straż Pożarna Ruda
- Ochotnicza Straż Pożarna Borowo
- Ochotnicza Straż Pożarna Czumsk Mały
- Ochotnicza Straż Pożarna Czumsk Duży

Ochotnicza Straż Pożarna w Rogowie należy do Krajowego Systemu Ratowniczo Gaśniczego, zaś Ochotnicza Straż Pożarna w Starym Kobrzyńcu jest jednostką wspomagającą Krajowy System Ratowniczo – Gaśniczy.

W 2019 roku na terenie gminy były 74 zdarzenia, czyli o 27 mniej niż w 2018 roku.

- pożarów było 27, czyli o 4 więcej niż w 2018 roku,
- miejscowych zagrożeń było 46, o 32 mniej niż w 2018 roku,
- alarmów fałszywych był 1 (tyle samo co przed rokiem).

OSP Rogowo wyjechało 65 razy (29 wyjazdów do pożarów, 36 miejscowych zagrożeń),
OSP Kobrzyniec wyjechało 11 razy (8 pożarów, 3 wyjazdy do miejscowych zagrożeń).

W OSP zrzeszonych jest 234 członków (224 mężczyzn i 10 kobiet), w Młodzieżowych Drużynach Pożarniczych jest 30 członków.

Jednostki OSP dysponują własną bazą lokalową. Na wyposażeniu jednostek są 4 samochody bojowe. Ochotnicze Straże Pożarne prowadzą również działania prewencyjne – pokazy dla dzieci ze szkół podstawowych oraz biorą udział w gminnych zawodach sportowo – pożarniczych.

- W 2019 r. jednostki OSP w Rogowie i OSP w Starym Kobrzyńcu w ramach projektu pn.: „*Nowoczesne służby ratownicze – zakup sprzętu dla jednostek ochotniczych straży pożarnych*” realizowanego przez Oddział Wojewódzki Związku Ochotniczych Straży Pożarnych RP województwa kujawsko - pomorskiego, współfinansowanego z EFRR w ramach RPO WK-P na lata 2014-2010, otrzymały: hełmy, piarękę do drewna, piłę do betonu, piłę ratowniczą, agregat prądotwórczy i radiotelefon nasobny o łącznej wartości 40 300,00 zł (w tym ubrania specjalne, które zostały przekazane w późniejszym terminie). Wkład własny gminy stanowił 15% dofinansowania, tj. 6 045,00 zł.
- 16 listopada 2019 r. przy strażnicy Ochotniczej Straży Pożarnej w Rogowie, odbyła się uroczystość przekazania i poświęcenia nowego samochodu ratowniczo-gaśniczego dla OSP w Rogowie, przekazanie samochodu ratowniczo-gaśniczego dla OSP w Starym Kobrzyńcu oraz poświęcenie i uroczyste otwarcie Wiejskiego Ośrodka Kultury w Rogowie. Średni samochód ratowniczo – gaśniczy marki Renault D16 zakupiono ze środków finansowych (779.820 zł,) pochodzących z dofinansowania Komendy Głównej Państwowej Straży Pożarnej w Warszawie, Wojewódzkiego Funduszu Ochrony Środowiska i Gospodarki Wodnej w Toruniu oraz dotacji z budżetu Gminy Rogowo. Drugim punktem uroczystości było przekazanie samochodu ratowniczo-gaśniczego marki Star-MAN dla OSP w Starym Kobrzyńcu.

7.5. Ochrona zdrowia

Na terenie gminy Rogowo nie działają Gminne Zakłady Opieki Zdrowotnej. Zapewnieniem podstawowej opieki medycznej zajmuje się Niepubliczny Zakład Opieki

Zdrowotnej, który przyjmuje pacjentów w Rogowie oraz w punkcie lekarskim w Czumsku Dużym. Dostępna jest jedna apteka, która prowadzi swoją działalność w Rogowie.

8. DZIAŁALNOŚĆ GMINNEGO OŚRODKA POMOCY SPOŁECZNEJ

Pomoc społeczna jest instytucją polityki społecznej państwa mającą na celu umożliwienie osobom i rodzinom przezwycięzenie trudnych sytuacji życiowych, których nie są w stanie pokonać, wykorzystując własne uprawnienia, zasoby i możliwości. Pomoc społeczna wspiera osoby i rodziny w wysiłkach zmierzających do zaspokojenia niezbędnych potrzeb i umożliwia im życie w warunkach odpowiadających godności człowieka. Zasadniczym celem pomocy społecznej jest doprowadzenie do życiowego usamodzielnienia osób i rodzin korzystających z pomocy oraz zintegrowanie ich ze środowiskiem. Świadczeniobiorcy pomocy społecznej są zobowiązani do współpracy w rozwiązywaniu ich trudnej sytuacji życiowej. Pomoc udzielana w ramach świadczeń z pomocy społecznej ma charakter przejściowy i zakłada aktywizację osób z niej korzystających.

Pomoc może być przyznana w różnych formach. Należy do nich system zasiłków pieniężnych, usług, pomoc rzeczowa, poradnictwo specjalistyczne i praca socjalna. Klient znajdujący się w sytuacji trudnej, który spotka się z pracownikiem socjalnym otrzymuje odpowiednią informację dotyczącą możliwości skorzystania z pomocy, jej form i warunków na jakich będzie mógł tę pomoc otrzymać. Pomoc społeczna zakłada współdziałanie klienta z pracownikiem socjalnym. Brak współdziałania i aktywności w rozwiązywaniu swoich problemów życiowych może stanowić podstawę do wstrzymania lub odmowy udzielenia pomocy.

W rodzinie chcącej skorzystać z pomocy społecznej poza spełnieniem kryterium dochodowego musi wystąpić co najmniej jeden z następujących powodów: sieroctwo, bezdomność, bezrobocie, niepełnosprawność, długotrwała lub ciężka choroba, przemoc w rodzinie, potrzeba ochrony macierzyństwa lub wielodzietności, bezradność w sprawach opiekuńczo-wychowawczych i prowadzenia gospodarstwa domowego – zwłaszcza w rodzinach niepełnych i wielodzietnych, brak umiejętności w przystosowaniu się do życia młodzieży opuszczającej placówki opiekuńczo - wychowawcze, trudności w integracji osób, które otrzymały status uchodźcy, trudności w przystosowaniu do życia po zwolnieniu z zakładu karnego, alkoholizm lub narkomania, zdarzenie losowe i sytuacja kryzysowa, klęska żywiołowa lub ekologiczna.

Podstawowym aktem prawnym, w oparciu o który Ośrodek realizuje swoje zadania jest ustawa z dnia 12 marca 2004 roku o pomocy społecznej (tekst jednolity Dz. U. z 2019 roku, poz.1507 z późniejszymi zmianami), która określa zadania, formy świadczeń i zasady ich przyznawania.

Innymi aktami prawnymi nakładającymi realizację zadań na Ośrodek są:

- *Ustawa z dnia 27 sierpnia 2004 roku o świadczeniach opieki zdrowotnej finansowanych ze środków publicznych (Dz. U. z 2019 roku, poz. 1373 z późniejszymi zmianami);*
- *Ustawa z dnia 13 października 1998 roku o systemie ubezpieczeń społecznych (Dz. U. z 2020 roku, poz.266);*
- *Ustawa z dnia 19 sierpnia 1994 roku o ochronie zdrowia psychicznego (Dz. U. z 2018 r. poz. 1878);*
- *Ustawa z dnia 29 lipca 2005 roku o przeciwdziałaniu przemocy w rodzinie (Dz. U. z 2020 roku, poz. 218);*
- *Ustawa z dnia 9 czerwca 2011 roku o wspieraniu rodziny i systemie pieczy zastępczej (Dz. U. z 2019 r. poz. 1111);*
- *Ustawa z dnia 21 czerwca 2001 r. o dodatkach mieszkaniowych (Dz. U. 2019 poz.2133z późn. zm.);*
- *Ustawa z dnia 10 kwietnia 1997 r. prawo energetyczne (Dz. U. 2018 , poz. 755).*

Udzielana pomoc kierowana jest do indywidualnego klienta/rodziny - mieszkańców gminy Rogowo. Przyznanie pomocy następuje na podstawie złożonego wniosku, w formie decyzji administracyjnej. W sprawach świadczeń społecznych w roku 2019 wydano w tym celu 728 decyzji administracyjnych. Każda decyzja wydana przez Kierownika GOPS poprzedzona jest wywiadem środowiskowym przeprowadzonym przez pracownika socjalnego w miejscu zamieszkania/pobytu klienta/rodziny. Jedynie udzielenie świadczeń w postaci pracy socjalnej i poradnictwa nie wymaga wydania decyzji. W sytuacjach, w których stwierdzamy marnotrawienie środków finansowych lub bezradność w prowadzeniu gospodarstwa domowego, świadczenia pomocowe mogą być realizowane w formie niepieniężnej.

8.1. Struktura zatrudnienia

W Gminnym Ośrodku Pomocy Społecznej w Rogowie według stanu na dzień 31.12.2019 r. zatrudnionych było 4 pracowników w pełnym wymiarze czasu pracy w ramach umowy o pracę, 1 osoba na ¼ etatu (główna księgowa) oraz 18osób na umowy zlecenia. 14opiekunek pełniących usługi opiekuńcze u osób niepełnosprawnych i starych było zatrudnione na umowy zlecenia w miesiącach: od stycznia do grudnia, 1 opiekunka

w miesiącu grudniu 2019r. W okresie od lipca do listopada 1 opiekunka wykonywała tę pracę w ramach prac społecznie użytecznych. Pozostałe 3 osoby zatrudnione były w różnych okresach czasu w ramach umowy zlecenie i wykonywały odpowiednio pracę: asystenta rodziny, Inspektora Ochrony Danych Osobowych, logopedy. Wynagrodzenie asystenta rodziny było w części refundowane.

Struktura zatrudnienia		Liczba osób	Liczba etatów (osoby zatrudnione na umowy o pracę)
OGÓLEM		23	5
z tego:	Kierownik GOPS	1	1
	Główna Księgowa	1	1/4
	Pracownik socjalny	3	3
	Opiekunki nad osobami niepełnosprawnymi	Umowa zlecenia 15 osób	
	Opiekunki - specjalistyczne usługi opiekuńcze	0	
	Asystent rodziny	Umowa zlecenie 1 osoba	
	Inspektor Ochrony Danych Osobowych	Umowa zlecenie 1 osoba	
	Logopeda, świadczący usługi w ramach SUO	Umowa zlecenie 1 osoba	

Wszyscy pracownicy Ośrodka posiadają wykształcenie wyższe licencjackie lub magisterskie. Pracownicy Ośrodka stale podnoszą swoje kwalifikacje uczestnicząc w różnorodnych szkoleniach zawodowych. W roku 2019 wszyscy pracownicy Ośrodka wzięli udział w szkoleniach i konferencjach dotyczących wiedzy na temat zmieniających się przepisów prawa oraz podnoszących umiejętności zawodowe.

8.2. Realizacja zadań z zakresu pomocy społecznej

W roku sprawozdawczym pomocą społeczną w postaci świadczeń pieniężnych i niepieniężnych objęto w Gminie 1018 osób w 280 rodzinach. Rodziny te korzystały z szeroko rozumianej pomocy społecznej tj. m.in. z: pracy socjalnej, poradnictwa w zakresie orzecznictwa do spraw niepełnosprawności, ustalania uprawnień do rent, emerytur, świadczeń uzupełniających. Ponadto pracownicy Ośrodka przeprowadzali wywiady alimentacyjne dla innych ośrodków i wydawali opinie i informacje (po przeprowadzeniu wywiadu) dla PCPR, Policji, Sądów i innych uprawnionych instytucji.

Wśród klientów Ośrodka dominują osoby mające trudności z funkcjonowaniem społecznym, u których występują problemy rodzinne, zdrowotne i prawne. Wiele rodzin szuka w Ośrodku informacji na temat możliwości skorzystania ze swoich uprawnień, możliwości formalnych rozwiązania swoich problemów, szukają też wsparcia i zrozumienia. Każda osoba zgłaszająca się do Ośrodka jest kierowana do pracownika socjalnego, który w sposób profesjonalny i zgodnie z etyką zawodową stara się pomóc w rozwiązaniu zgłaszanych problemów.

Praca socjalna jest działalnością zawodową opartą na relacji pracownika socjalnego z klientem. To klient i jego problem warunkują powstanie relacji pomocy oraz podjęcie działań naprawczych. Klienci trafiają do pracownika socjalnego w bardzo różny sposób i kierują nimi różne motywacje. Osoby, które same odczuwając swoją sytuację, jako trudną - z którą nie mogą sobie samodzielnie poradzić, poszukują pomocy w wyspecjalizowanych placówkach, zwykle sami dowiadują się o możliwościach instytucji lub uzyskują informacje od innych osób, takich jak np. lekarze, nauczyciele, sąsiedzi, media itp. Poszukując możliwości wyjścia z trudnej sytuacji są oni otwarci na współpracę z pracownikiem socjalnym. Mają duże oczekiwania wobec niego i instytucji pomocy, jednak równocześnie mają świadomość konieczności własnego udziału w procesie zmiany swojej sytuacji. Inną grupę stanowią klienci, którzy od instytucji pomocy społecznej oczekują naprawienia ich sytuacji życiowej, traktując oferowane świadczenia, jako im należne i reprezentują postawę roszczeniową wobec pracownika socjalnego. Nie chcą współpracować z pracownikiem socjalnym, oczekują pomocy i rozwiązywania ich problemów bez ich udziału. Wielu klientów pomocy społecznej nie wykazuje zainteresowania i motywacji do zmiany swojej sytuacji. Część z nich nie ma odpowiednich umiejętności do zajęcia się swoimi sprawami. Rodziny nie radzą sobie finansowo i są bezradne w sprawach gospodarstwa domowego i organizacji dnia codziennego. Dziedziczna staje się bieda i bierna postawa wobec pracy i nauki. Sposobem na życie jest

umiejętne pozyskiwanie różnorodnych świadczeń. Pracownicy socjalni w ramach pracy socjalnej starają się zmieniać te postawy i wskazywać klientom konieczność przejęcia przez nich odpowiedzialności za życie swoje i swojej rodziny.

8.3. Budżet ośrodka

W roku 2019 Gminny Ośrodek Pomocy Społecznej w Rogowie na realizację zadań wydatkował kwotę 1 001 398,58 zł w tym, m.in.:

- na utrzymanie ośrodka 294 321,42 zł, w tym dotacja 97 100 zł

W ramach dotacji z budżetu państwa na realizację zadań własnych, Ośrodek wydatkował następujące środki:

- na dofinansowanie programu „Posiłek w szkole i w domu” - kwotę 96 418 zł
- na dofinansowanie do wypłaty zasiłków okresowych - kwotę 25 147 zł
- na realizację zasiłków stałych – kwotę 108 983 zł
- wynagrodzenie i pochodne dla asystenta rodziny – 32 400 zł (z dotacji 8 529 zł, ze środków własnych 23 871 zł)

8.4. Zadania własne gminy realizowane przez GOPS

- **Udzielanie schronienia oraz niezbędnego ubrania osobom tego pozbawionym z terenu gminy.**

W związku z tym, że gmina ma obowiązek zapewnić schronienie osobom tego pozbawionym, Gmina musi pokrywać koszty pobytu naszych mieszkańców w schroniskach i noclegowniach - na ten cel w 2019 roku została wydatkowana kwota 7 140 zł (1 osoba bezdomna).

- **Zapewnienie posiłku oraz dożywianie dzieci.**

Wieloletni program wspierania finansowego gmin „Posiłek w szkole i w domu” na lata 2019 - 2023. Program realizowany był zgodnie z corocznymi porozumieniami z Wojewodą Kujawsko-Pomorskim.

Na realizację programu przeznaczono w Gminie Rogowo w 2019 roku ogółem 120 523 zł, z czego środki własne gminy wynosiły 24 105 zł, a dotacja z budżetu państwa 96 418 zł

Środki wydatkowano następująco:

- posiłki dla 328 osób- wydano 29 097 posiłków, za kwotę 107 833 zł,

- zasiłki celowe na żywność - 23 rodziny na kwotę 12 690 zł.

Poza programem objęto dożywianiem 67 dzieci , wydano 6 969 posiłków na kwotę 25 340 zł (100 % środki własne gminy).

o **Przyznawanie i wypłacanie zasiłków stałych.**

Zasiłek stały jest świadczeniem przysługującym osobom całkowicie niezdolnym do pracy z powodu wieku lub niepełnosprawności, spełniającym kryterium dochodowe (701 zł dla osób samotnych i 528 zł dla osób w rodzinach) i stanowi dochód bądź uzupełnienie dochodu tych osób do kryterium ustawowego. Świadczenie to jest zadaniem własnym gminy, na które otrzymujemy dotację z budżetu państwa. W roku 2019 Ośrodek przyznał zasiłki stałe 25 osobom. Łączna kwota poniesiona na ten cel w roku 2019 to 108 983 zł z tego dotacja 108 983 zł.

o **Przyznawanie i wypłacanie zasiłków okresowych.**

Zasiłek okresowy adresowany jest do osób i rodzin bez dochodów lub o dochodach niższych niż ustawowe kryterium oraz zasobach pieniężnych niewystarczających na zaspokojenie niezbędnych potrzeb życiowych, zwłaszcza ze względu na długotrwałą chorobę, niepełnosprawność, bezrobocie, brak możliwości nabycia uprawnień do świadczeń z innych systemów zabezpieczenia społecznego. W roku 2019 Ośrodek przyznał decyzją zasiłek okresowy 19 osobom, przyznając 79 świadczeń, w tym z powodu:

bezrobocia: 15 osobom,

długotrwałej choroby: 6 osobom,

niepełnosprawności: 1 osobom,

z innych powodów: nie przyznano.

Łączna kwota świadczeń: 25 147 zł.

o **Przyznawanie i wypłacanie zasiłków celowych.**

Zasiłek celowy to świadczenie skierowane na zaspokojenie niezbędnej potrzeby życiowej, przyznany w szczególności na pokrycie części lub całości kosztów zakupu żywności, leków i leczenia, opału, odzieży, niezbędnych przedmiotów użytku domowego, koniecznych i niezbędnych drobnych remontów i napraw w mieszkaniu, a także na pokrycie kosztów pogrzebu.

W roku 2019 Ośrodek przyznał zasiłki celowe 29 rodzinom, na łączną kwotę 27 096 zł (bez zasiłków celowych na zakup żywności).

W szczególnie trudnych i uzasadnionych sytuacjach, rodzinom których dochód przekracza kryterium dochodowe przyznawane są zasiłki celowe specjalne.

W 2019 roku zasiłki celowe specjalne przyznano 5 rodzinom, na łączną kwotę 3700 zł.

- **Przyznawanie i wypłacanie zasiłków celowych na pokrycie wydatków powstałych w wyniku zdarzenia losowego.**

Zasiłek celowy na pokrycie wydatków powstałych w wyniku zdarzenia losowego to świadczenie, które może być przyznane osobie albo rodzinie, które poniosły straty w wyniku zdarzenia losowego. W takim przypadku zasiłek może być przyznany niezależnie od dochodu i może nie podlegać zwrotowi. W roku sprawozdawczym 3 rodzinom przyznano świadczenia na łączną kwotę 7 000 zł.

- **Praca socjalna.**

Praca socjalna ukierunkowana jest na rozwiązywanie różnych problemów dotyczących osób lub rodzin, powodujących określone dysfunkcje w ich życiu lub prowadzących do ich wykluczenia społecznego. Wiele działań prowadzonych w ramach pracy socjalnej przez GOPS, przynosi pozytywne efekty w postaci podjęcia pracy zarobkowej przez klientów, pełnego usamodzielnienia się bądź odejścia od systemu pomocy społecznej na pewien czas, poprawy funkcjonowania rodzin, podejmowania leczenia odwykowego, umiejętności radzenia sobie w nowych sytuacjach, umiejętności dokonywania samooceny, wzmocnienia poczucia własnej wartości. Efektywność działań podejmowanych przez pracowników socjalnych jest trudno mierzalna, gdyż efekty działań nie zawsze przekładają się na liczby. Pomoc otrzymywana przez klientów Ośrodka jest monitorowana, wywiady środowiskowe wykonywane są nie rzadziej niż co pół roku. Jednym z instrumentów wykorzystywanych w pracy socjalnej jest kontrakt socjalny. W kontrakcie socjalnym opracowuje się ocenę sytuacji osoby lub rodziny oraz formułuje cele, które ma osiągnąć osoba lub rodzina dla przezwyciężenia trudnej sytuacji życiowej. W minionym roku pracownicy socjalni zawarli 12 kontraktów socjalnych z klientami Ośrodka, przeważnie w kierunku poszukiwania zatrudnienia, złożenia dokumentacji w celu ubiegania się o ustalenie stopnia niepełnosprawności, złożenie pozwu o przyznanie alimentów, podjęcia leczenia odwykowego, a czasami w celu tak prostych dla przeciętnego obywatela czynności jak posprzątanie mieszkania. Ogólnie pracą socjalną objęto 308 rodzin.

- **Organizowanie i świadczenie usług opiekuńczych, w tym specjalistycznych usług opiekuńczych w miejscu zamieszkania.**

W roku 2019 od stycznia do grudnia usługi opiekuńcze świadczone były przez opiekunki wykonujące swoje zadania w ramach umowy zlecenie. Tą formą opieki objętych było 13 osób leżących lub niepełnosprawnych, których rodziny nie były w stanie zapewnić im opieki i pielęgnacji we własnym zakresie. Na ten cel wydatkowano łącznie 74 178 zł. Osoby korzystające z tej formy wsparcia ponoszą odpłatność w zależności od posiadanego dochodu. W okresie sprawozdawczym z tego tytułu wpłynęła kwota 14 824 zł.

Na specjalistyczne usługi opiekuńcze wydatkowano 58 680 zł w całości finansowane z dotacji. Ten rodzaj usług nie jest zwolniony z ponoszenia częściowej odpłatności tym samym dokonano wpłat na kwotę 3446,20 zł.

W roku sprawozdawczym obejmowaliśmy 4 dzieci specjalistycznymi usługami opiekuńczymi dla osób z zaburzeniami psychicznymi, które są zadaniem zleconym gminie i są finansowane ze środków zleconych.

- **Kierowanie do domu pomocy społecznej i ponoszenie odpłatności za pobyt mieszkańca Gminy w tym domu.**

W 2019 roku wydano 1 decyzję kierującą osobę do domu pomocy społecznej. W ciągu roku w domach pomocy społecznej przebywało 7 osób, za które Ośrodek poniósł koszty na łączną kwotę 229 666 zł. Za dwie z spośród osób przebywających w domu pomocy społecznej rodziny dokonały wpłat w łącznej kwocie 53 673,16 zł.

- **Opłacanie składek na ubezpieczenie zdrowotne.** W roku 2019 opłacane były składki na ubezpieczenie zdrowotne za 21 osób pobierających zasiłki stałe. Opłacanie składek na ubezpieczenie zdrowotne jest zadaniem własnym, na które Gmina otrzymuje dotację – na ten cel wydatkowano 8.899,71 zł.
- **Prawo do świadczeń opieki zdrowotnej.** Zgodnie z ustawą z dnia 27 sierpnia 2004 roku o świadczeniach opieki zdrowotnej finansowanych ze środków publicznych (t.j. Dz. U. z 2016 roku, poz. 1793 z późn. zm.) do zadań zleconych gminy należy wydawanie decyzji (potwierdzających prawo do świadczeń opieki zdrowotnej), w sprawach świadczeniobiorców innych niż ubezpieczeni spełniających kryterium dochodowe. W 2019 r. wydano 2 decyzje przyznające świadczenia opieki zdrowotnej na okres 90 dni.

- **Przyznawanie i wypłacanie zasiłków celowych na pokrycie wydatków związanych z klęską żywiołową.** W roku 2019 r. na terenie Gminy nie wystąpiły zjawiska noszące znamiona klęski żywiołowej.
- **Mieszkanie Interwencji Kryzysowej.** Na mocy podpisanego porozumienia z mieszkania Interwencji Kryzysowej mogą korzystać mieszkańcy Gminy Rogowo. Z tej możliwości skorzystała 1 osoba. Wydatkowano kwotę 1 816 zł łącznie z opłatą miesięczną stałą (zgodnie z podpisanym porozumieniem).

Poradnictwo socjalne

Wszyscy klienci objęci pomocą w formie pracy socjalnej otrzymywali równocześnie pomoc w zakresie poradnictwa socjalnego, dotyczącego uprawnień do pomocy z innych systemów, uprawnień osób niepełnosprawnych, bezrobotnych i bezdomnych. Poradnictwo w pracy socjalnej jest działaniem, którego głównym celem jest stworzenie warunków do podejmowania przez klientów samodzielnych prób rozwiązywania swoich problemów, co wiąże się z wprowadzaniem szeroko rozumianych zmian w ich życiu. Należy tu nadmienić, że poradnictwo oddziałując na zmiany w życiu klientów wywołuje często opór przeciwko tym właśnie zmianom. Dlatego też pracownik socjalny musi znać sposoby na wspieranie ich w adaptowaniu się do zmian.

Główne problemy klientów pomocy społecznej

Gminny Ośrodek Pomocy Społecznej w Rogowie realizując zadania ustawy o pomocy społecznej w 2019 roku udzielił pomocy 280 rodzinom, z liczbą osób w rodzinach 1003.

Najczęstszym powodem przyznania pomocy było:

- ubóstwo (na podstawie tej przesłanki pomocy udzielono 37 rodzinom) i w dalszej kolejności:
- bezrobocie (71 rodzin),
- potrzeba ochrony macierzyństwa (75 rodziny, w tym wielodzietność 58 rodzin),
- niepełnosprawność (47 rodziny),

- bezradność w sprawach opiekuńczo - wychowawczych (26 rodzin, w tym: 24 rodziny niepełne i 2 wielodzietne),
- długotrwała lub ciężka choroba (29 rodzinom),
- alkoholizm (0 rodzinom),
- zdarzenie losowe (3 rodziny).

W większości przypadków podstawą do udzielenia pomocy było równocześnie kilka przesłanek.

Aktywizacja osób bezrobotnych

Aktywizacja osób bezrobotnych z terenu Gminy realizowana jest m.in. poprzez udział ww. osób w wykonywaniu prac społecznie użytecznych. Wykonywanie prac społecznie użytecznych jest jedną z form przeciwdziałania całkowitemu wykluczeniu z rynku pracy, łagodzenia negatywnych skutków bezrobocia, możliwości aktywizacji osób bezrobotnych bez prawa do zasiłku, a korzystających ze środków pomocy społecznej. Świadczenia dla osób wykonujących prace społecznie użyteczne wypłacane są z budżetu Gminy, a następnie refundowane w 60% przez Powiatowy Urząd Pracy.

Prace społecznie użyteczne w 2019 roku wykonywało łącznie 21 osób. Z tego tytułu otrzymały świadczenia w łącznej kwocie 22 451,90 zł (9 190,16 zł ze środków Gminy i 13.261,74 zł ze środków PUP). Klienci Ośrodka dzięki ww. formie aktywności nie muszą biernie korzystać ze świadczeń pomocy społecznej, poprawiają w ten sposób kwalifikacje jak i swój budżet. Równocześnie Ośrodek oszczędza środki Gminy kierując swoich klientów do wykonywania prac społecznie użytecznych w formie m.in. opieki nad osobami niepełnosprawnymi, które wymagają wsparcia w formie usług opiekuńczych. Osoby wykonujące prace społecznie użyteczne na rzecz swojego środowiska lokalnego, mają ponadto większe poczucie własnej wartości, wiedząc że nie pobierają świadczeń z pomocy społecznej nie dając nic w zamian. W 2019 roku zostało zniesione profilowanie osób bezrobotnych, bardzo dużo osób zarejestrowanych w PUP posiadało III profil, który był najmniej atrakcyjnym na rynku pracy, ponieważ osoby go posiadające nie mogły być kierowane do zatrudnienia przez pracodawców, nie mogły być kierowane do prac społecznie użytecznych ani na szkolenia i kursy. III profil kwalifikował te osoby jedynie do opłacania za nie składek zdrowotnych, w celu korzystania ze świadczeń zdrowotnych.

Dodatki Mieszkaniowe

Dodatkowym zadaniem, które poza ustawą o pomocy społecznej realizuje Gminny Ośrodek Pomocy Społecznej jest przyznawanie i realizacja dodatków mieszkaniowych. Wnioski o przyznanie dodatku mieszkaniowego złożyło 11 rodzin wypłacono świadczenia w łącznej kwocie 14 728 zł.

Dodatki Energetyczne

Odrębnym świadczeniem przyznawanym na podstawie innych przepisów jest przyznawanie i wypłata dodatków energetycznych. Z tego świadczenia skorzystały 2 rodziny, na łączną kwotę 174,00 zł.

9. POLITYKA SPOŁECZNA, WSPIERANIE RODZIN

9.1. Realizacja zadań z zakresu świadczeń rodzinnych.

Obsługa świadczeń rodzinnych jest zadaniem zleconym z zakresu administracji rządowej. Oznacza to, że ciężar finansowy w tym zakresie spoczywa na budżecie państwa co do samych świadczeń. Organami właściwymi do załatwiania spraw indywidualnych i wypłaty świadczeń rodzinnych są gminy. Wójt Gminy Rogowo działając na podstawie ustawy z dnia 28 listopada 2003 roku o świadczeniach rodzinnych upoważnił inspektora Referatu Spraw Obywatelskich Urzędu Gminy w Rogowie do prowadzenia postępowania w sprawach świadczeń rodzinnych, a także do wydawania w tych sprawach decyzji administracyjnych. System świadczeń rodzinnych to poza ubezpieczeniowy system świadczeń socjalnych wspierających rodziny znajdujące się w trudnej sytuacji materialnej, wychowujące dzieci uczęszczające do szkoły, w tym niepełnosprawne.

Świadczenia rodzinne stanowią odrębny od świadczeń z pomocy społecznej system, na który składają się:

- zasiłek rodzinny i dodatki do zasiłku rodzinnego,
- świadczenia opiekuńcze tj. zasiłek pielęgnacyjny, specjalny zasiłek opiekuńczy oraz świadczenie pielęgnacyjne,
- jednorazowa zapomoga z tytułu urodzenia się dziecka (becikowe),
- świadczenie rodzicielskie.

W 2019 roku wypłacono 6138 zasiłków rodzinnych i 2951 dodatków do zasiłków rodzinnych na łączną kwotę 1 092 225,00 zł. Świadczenia opiekuńcze zostały wypłacone w ilości 1491 na łączną kwotę 634 496,00 zł, z czego: 1128 to zasiłki pielęgnacyjne na kwotę 212 959,00 zł, 205 świadczenia pielęgnacyjne na kwotę 324 515,00 zł oraz 158 specjalnych zasiłków opiekuńczych na kwotę 97 022,00 zł.

Jednorazowa zapomoga z tytułu urodzenia się dziecka (becikowe) została wypłacona na łączną kwotę 29 000,00 zł. Natomiast świadczeń rodzicielskich wypłacono na kwotę 139 037,00 zł. W 2019 roku pomocą w postaci świadczeń rodzinnych objęto 438 rodzin. Ogółem na wypłatę świadczeń rodzinnych w 2019 roku przeznaczono kwotę 1 940 638 zł.

Za osoby pobierające świadczenie pielęgnacyjne i specjalny zasiłek opiekuńczy w 2019 roku, zostały odprowadzone składki na ubezpieczenie emerytalne i rentowe w łącznej kwocie 89 681,00 zł oraz na ubezpieczenie zdrowotne w kwocie 21 653,00 zł.

Realizując zadania zlecone, określone ustawą z dnia 4 kwietnia 2014 roku o ustaleniu i wypłacie zasiłków dla opiekunów wskazać należy, że w 2019 roku tą formą pomocy zostało **objętych 7 rodzin**, którym wypłacono 74 świadczeń na łączną kwotę 45 880,00 zł. Wydatki poniesione na odprowadzenie składek emerytalnych i rentowych od pobranych zasiłków dla opiekuna stanowiły kwotę 6 593,00 zł, natomiast składek na ubezpieczenie zdrowotne – kwotę 817 zł.

9.2 Realizacja zadań z zakresu pomocy osobom uprawnionym do alimentów.

Kolejnym zadaniem zleconym z zakresu administracji rządowej jest realizacja ustawy z dnia 7 września 2007 roku o pomocy osobom uprawnionym do alimentów. Nakłada ona na gminy zarówno obowiązek wspierania osób uprawnionych do alimentów, których egzekucja jest bezskuteczna, jak i obowiązek postępowania wobec dłużników alimentacyjnych. Do świadczeń z funduszu alimentacyjnego ma prawo osoba uprawniona do alimentów od rodziców na podstawie tytułu wykonawczego pochodzącego lub zatwierdzonego przez sąd, jeżeli egzekucja okazała się bezskuteczna. Bezskuteczność egzekucji w rozumieniu w/w ustawy oznacza, egzekucję, w wyniku której w okresie dwóch ostatnich miesięcy nie wyegzekwowano pełnej należności z tytułu zaległych i bieżących zobowiązań alimentacyjnych. Pomocą w postaci świadczeń z funduszu alimentacyjnego w 2019 roku objęto 26 rodzin, którym wypłacono 473 świadczeń na łączną kwotę 159 430,00 zł. W stosunku do 23 dłużników prowadzone było postępowanie wobec dłużników alimentacyjnych. W wyniku prowadzonych

postępowań, przy współpracy komorników sądowych, w 2019 roku odnotowano zwrot od dłużników, tytułem zwrotu wypłaconych świadczeń wraz z odsetkami, na kwotę 52 459,98 zł.

9.3 Realizacja zadań z ustawy z dnia 11 lutego 2016r. o pomocy państwa w wychowywaniu dzieci (500 +).

Ustawa określa warunki nabywania prawa do świadczenia wychowawczego oraz zasady przyznawania i wypłacania tego świadczenia. Celem świadczenia wychowawczego jest częściowe pokrycie wydatków związanych z wychowywaniem dziecka, w tym z opieką nad nim i zaspokajaniem jego potrzeb życiowych. Świadczenie wychowawcze przysługuje matce, ojcu., opiekunowi faktycznemu dziecka albo opiekunowi prawnemu dziecka oraz dyrektorowi domu pomocy społecznej. Świadczenie przysługuje do dnia ukończenia przez dziecko 18. roku życia w wysokości 500,00 zł. Przyjmowaniem wniosków o przyznanie świadczenia wychowawczego i wydawaniem w tej sprawie decyzji zajmuje się Urząd Gminy w Rogowie. W roku 2019 o przyznanie świadczenia wpłynęło 574 wniosków. Pomocą objęto 927 dzieci. W związku z realizacją pomocy w postaci świadczenia wychowawczego wydatkowano kwotę 4 654 822,50 zł wypłaconego świadczenia.

9.4 Realizacja zadań z zakresu ustawy o Karcie Dużej Rodziny.

Jednym z działań wspierających rodziny wielodzietne jest realizacja ustawy z dnia 5 grudnia 2014 r. o Karcie Dużej Rodziny. Ogólnopolska Karta Dużej Rodziny oferuje system zniżek i dodatkowych uprawnień dla rodzin 3+ zarówno w instytucjach publicznych, jak i w firmach prywatnych. Jej posiadacze mają możliwość tańszego korzystania z ofert instytucji kultury, ośrodków rekreacyjnych czy księgarni na terenie całego kraju. Posiadanie karty ułatwia dużym rodzinom dostęp do rekreacji oraz obniża koszty codziennego życia. W praktyce Karta Dużej Rodziny zapewnia zniżki przy zakupie jedzenia i kosmetyków, odzieży i obuwia, książek, zabawek oraz paliwa. Obniża także koszty rachunku za usługi telekomunikacyjne czy bankowe. Pozwala na tańsze przejazdy pociągami i komunikacją publiczną w wybranych miejscowościach. W roku 2019 pomocą w postaci Karty Dużej Rodziny objęto 70 rodziny i wydano dla dzieci 43 kart, a dla osób dorosłych 127 oraz wydano 4 dodatkowe formy karty.

9.5. Realizacja zadań z zakresu rozporządzenia Rady Ministrów w sprawie szczegółowych warunków realizacji rządowego programu „Dobry Start” (300+) .

300 złotych – tyle wynosiło świadczenie „Dobry Start” dla każdego uczącego się dziecka. Rząd ustanowił program, na podstawie którego rodziny otrzymają raz w roku 300 zł na każde dziecko uczące się w szkole – bez względu na dochody. Świadczenie „Dobry Start” przysługuje raz w roku na rozpoczynający się rok szkolny dzieci do ukończenia 20. roku życia.

Dzieci niepełnosprawne uczące się w szkole otrzymują je do ukończenia przez nie 24. roku życia. Rodzina więc będzie mogła liczyć na wsparcie niezależnie od posiadanego dochodu. Aby otrzymać wsparcie, należy złożyć wniosek. Może to zrobić mama lub tata dziecka, opiekun prawny lub opiekun faktyczny dziecka, a w przypadku dzieci przebywających w pieczy zastępczej – rodzic zastępczy, osoba prowadząca rodzinny dom dziecka lub dyrektor placówki opiekuńczo-wychowawczej. Przyjmowaniem wniosków o przyznanie świadczenia wychowawczego i wydawaniem w tej sprawie decyzji zajmuje się Urząd Gminy w Rogowie. W 2019 roku wpłynęło 418 wniosków o przyznanie świadczenia dla 654 dzieci. Wszyscy uczniowie rozpoczynający rok szkolny otrzymali świadczenie po 300 zł. Koszt wypłaconych świadczeń – 196 200 zł.

9.6. Realizacja zadań z zakresu pomocy materialnej dla uczniów

Stypendia szkolne są formą pomocy materialnej o charakterze socjalnym dla uczniów znajdujących się w trudnej sytuacji materialnej, wynikającej z niskim dochodów na osobę w rodzinie. Udzielanie świadczeń pomocy materialnej dla uczniów o charakterze socjalnym stanowi zadanie własne gminy, na realizację którego gmina otrzymuje dofinansowanie z budżetu państwa.

Miesięczna wysokość dochodu na osobę w rodzinie ucznia uprawniająca do ubiegania się o stypendium szkolne nie może być wyższa niż 528,00 zł. Wysokość stypendium wypłacanego uczniowi wynosi od 99,20 zł do 248,00 zł miesięcznie i może być wypłacane od jednego do dziesięciu miesięcy w roku szkolnym.

W roku 2019 o przyznanie stypendiów szkolnych wpłynęło 89 wniosków.

W roku 2019 wypłacono stypendium socjalne na kwotę 149 896,20 zł.

9.7. Realizacja programu „Za życiem”

Program „Za życiem” ma na celu wsparcie materialne rodzin z dzieckiem niepełnosprawnym. Podmiotem realizującym są gminne organy właściwe (wójt, burmistrz lub prezydent miasta) i marszałkowie województw. Program zapewnia podniesienie jakości i dostępności świadczeń opieki zdrowotnej, zwiększenie efektywności i dostępności do rehabilitacji dzieci, u których

zdiagnozowano ciężkie i nieodwracalne upośledzenie albo nieuleczalna chorobę zagrażająca życiu, powstałych w prenatalnym okresie rozwoju lub w czasie porodu. Dodatkowo przewidziana jest również pomoc dla kobiet w okresie ciąży, porodu i połogu oraz wsparcia dla matek z małoletnimi dziećmi.

Program zakłada przyznawanie jednorazowego świadczenia w kwocie 4 000,00 zł dla rodziców dzieci, u których zdiagnozowano ciężkie i nieodwracalne upośledzenie albo nieuleczalną chorobę zagrażającą jego życiu, które powstały w prenatalnym okresie rozwoju dziecka lub w czasie porodu.

W roku 2019 jednorazowe świadczenie w wysokości 4 000,00 zł zostało wypłacone jednej rodzinie.

10. PODSUMOWANIE

Szanowni Państwo,

„Raport o stanie gminy Rogowo za 2019 rok” to dokument, w którym podsumowano najważniejsze obszary funkcjonowania gminy w poprzednim roku. Dokument obejmuje przede wszystkim realizację polityk, programów, strategii i uchwał rady gminy za rok 2019.

Zakres informacji zawartych w niniejszym dokumencie posłuży przede wszystkim mieszkańcom Gminy Rogowo do zwiększenia wiedzy na temat funkcjonowania samorządu gminnego. Raport zawiera analizę następujących obszarów tematycznych Gminy, m.in.:

- o demografia,*
- o finanse Gminy,*
- o warunki życia mieszkańców (w tym: wodociągi i kanalizacja, drogi, gospodarka odpadami),*
- o pomoc społeczna,*
- o bezpieczeństwo publiczne,*
- o oświata i kultura,*
- o zagospodarowanie przestrzenne,*
- o działalność gospodarcza.*

Jesienią 2019 r. upłynął rok od złożenia ślubowania i rozpoczęcia przeze mnie pracy na stanowisku Wójta Gminy Rogowo. Ten rok można określić jako pełen ogromu nowych wyzwań, ale też zrealizowanych celów.

Motywacją do kreślenia nowych planów i wytężonej pracy jest zaufanie, jakim obdarzyli mnie mieszkańcy Gminy. Dzięki zaangażowanym radnym, sołtysom, pracownikom Urzędu Gminy

Raport o stanie Gminy Rogowo

i jednostek organizacyjnych, członkiniom Kół Gospodyń Wiejskich oraz druhom strażakom jednostek OSP, wspólnie podejmujemy działania, których efekty wpływają na komfort życia w naszej gminie.

Miniony rok, m.in. dzięki pozyskaniu środków z funduszy zewnętrznych, można określić jako pomyślny uwzględniając realizację znaczących inwestycji, m.in.: budowę dróg i uzyskanie dofinansowania na kolejne modernizacje czy zakup średniego samochodu ratowniczo-gaśniczego dla Ochotniczej Straży Pożarnej w Rogowie.

Działania, które prowadzimy przyczyniają się do integracji mieszkańców poszczególnych sołectw i całej gminy. Miejscem sprzyjającym aktywizacji społeczeństwa będzie Ośrodek Wypoczynkowy „SITNICA”, który właśnie 2019 r. został oddany w dzierżawę. Mam nadzieję, że nowy zarządca terenu przywróci temu miejscu jego dawny urok i przyczyni się do rozwoju turystyki na terenie naszej gminy.

*Wójt Gminy Rogowo
mgr inż. Zbigniew Zgórzyński*